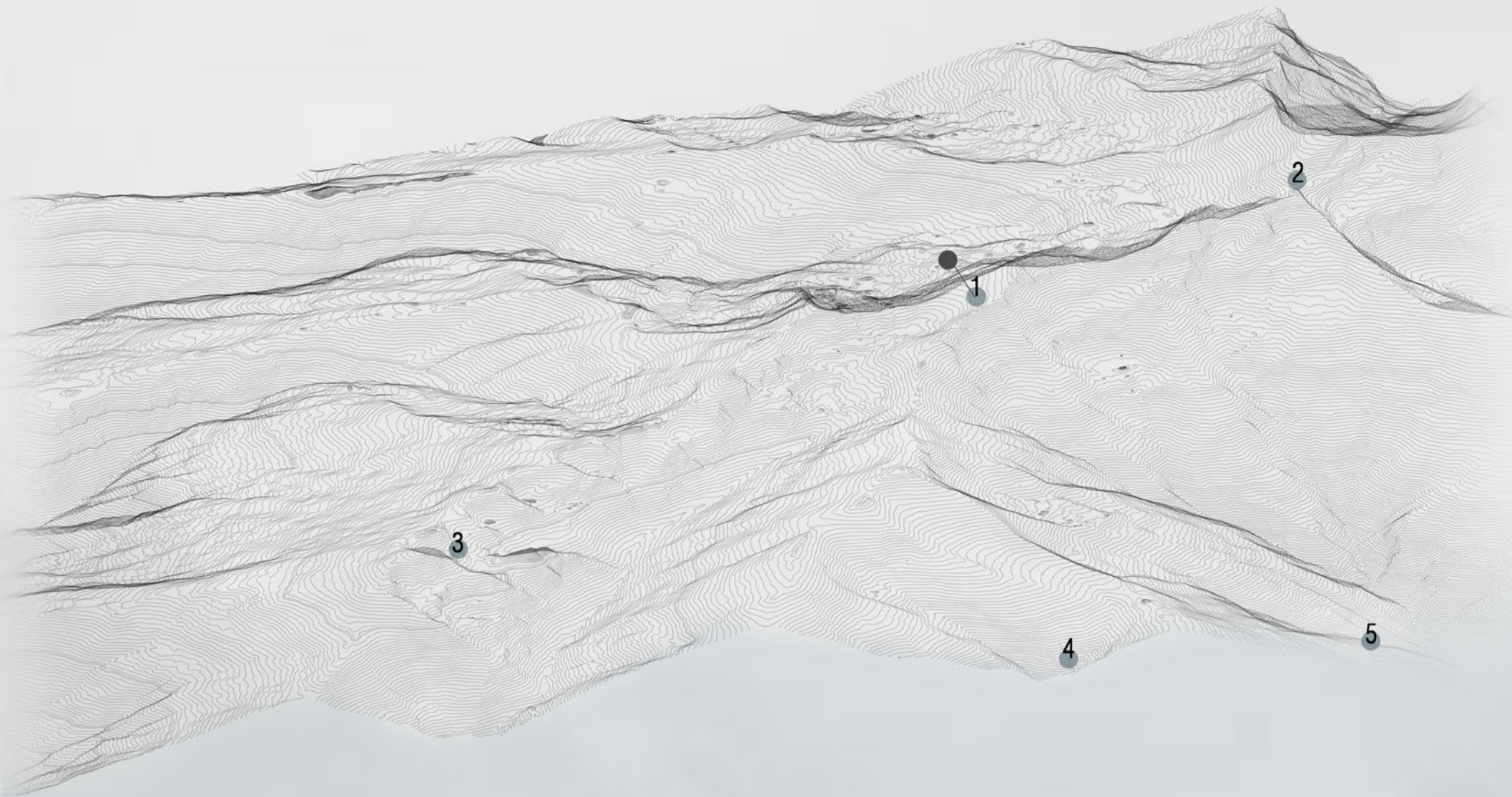


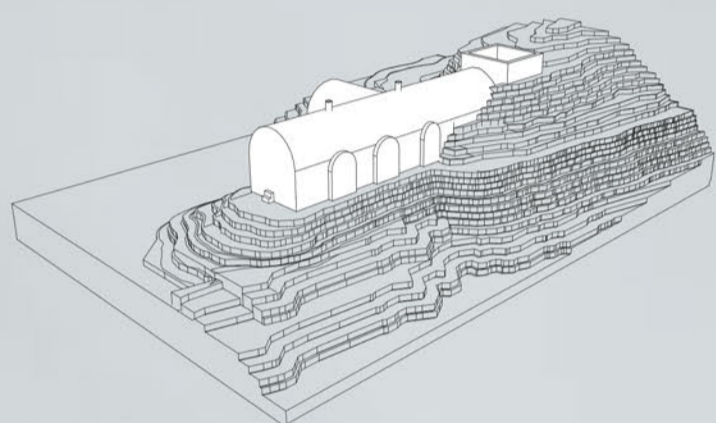
# AL LÍMITE 1



1. Refugio Elorrieta / 3187 m
2. Refugio Vivac de la Carihuela / 3205 m
3. Refugio - Vivac del Cerro del Caballo / 2839 m
4. Refugio Cebollar / 2489 m
5. Refugio del Puntal / 2240 m

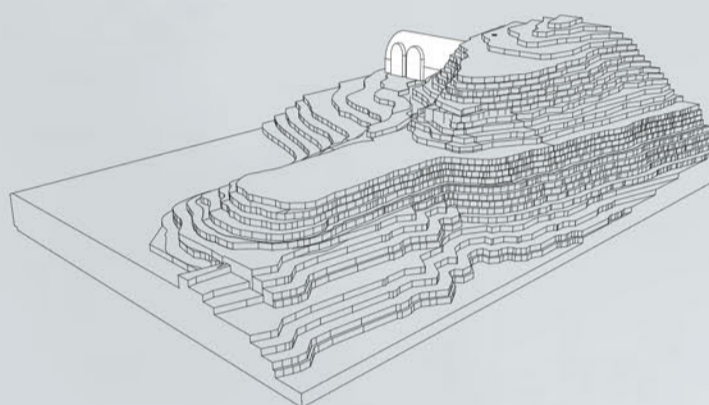
El Refugio de Elorrieta se encuentra en Sierra Nevada, Granada, Andalucía, España y está situado a una altitud de alrededor de 3187 metros sobre el nivel del mar.

Su ubicación estratégica lo convierte en un punto de partida o parada para excursionistas y montañeros que exploran la imponente cordillera. Desde este refugio, los visitantes pueden disfrutar de vistas panorámicas impresionantes de los picos nevados y los paisajes montañosos que caracterizan a Sierra Nevada.



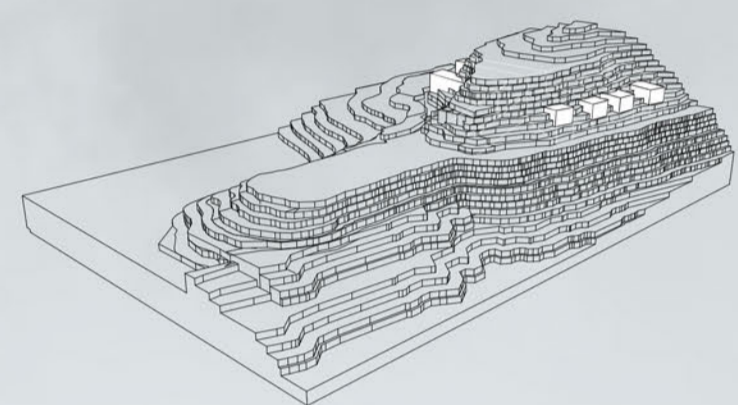
APOYADO

La estrategia que se lleva a cabo en la intervención parte de la conservación y el respeto del proyecto original de Elorrieta, donde hay partes apoyadas, expuestas al clima, en las que se observa un primer módulo en forma de "T" y un aljibe, siendo nuestra primera actuación apoyarnos del mismo modo dialogando con la pieza existente, con dos volúmenes nuevos.



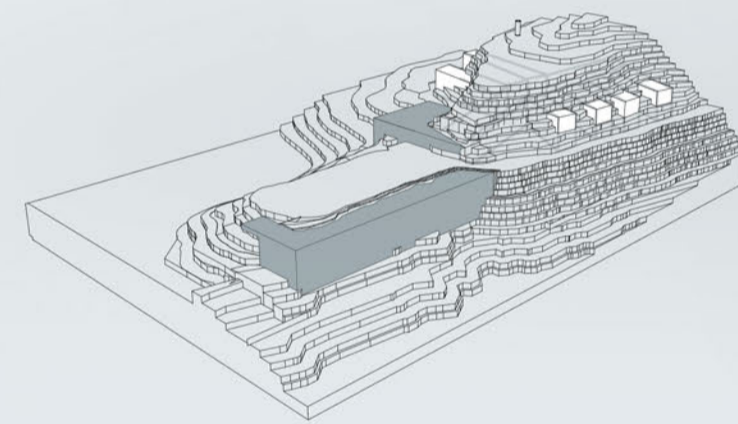
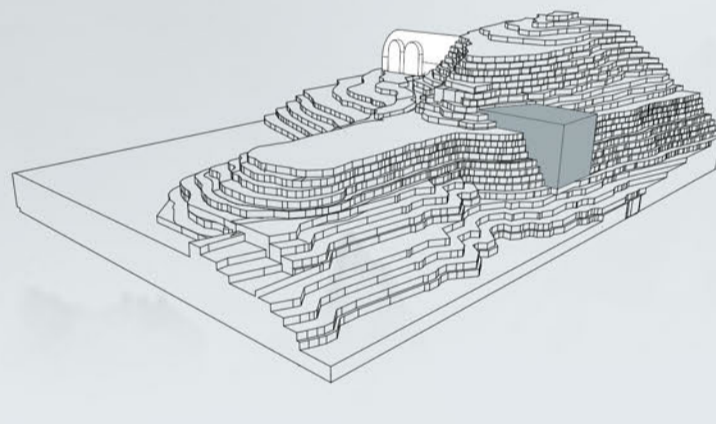
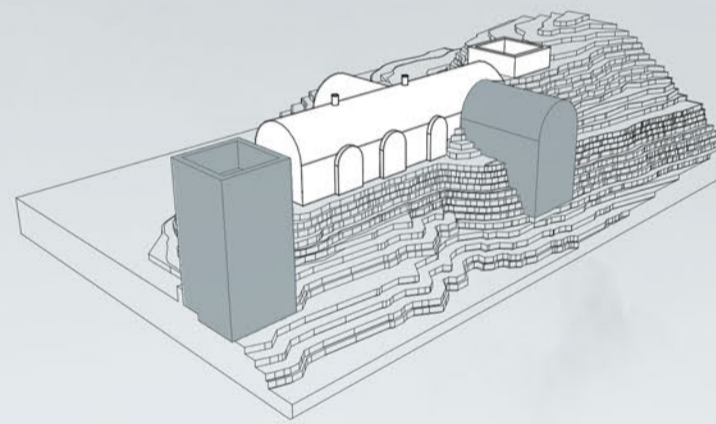
SEMIENTERRADO

Una parte del refugio está semienterrada, lo que proporciona protección contra las condiciones climáticas adversas. Sin embargo, también se han creado áreas exteriores para disfrutar de las vistas panorámicas de Sierra Nevada. La propuesta de intervención consiste en añadir otra pieza semienterrada en la fachada trasera del refugio existente. De esta manera, se logra un equilibrio entre la protección y la apreciación del entorno natural.



ENTERRADO

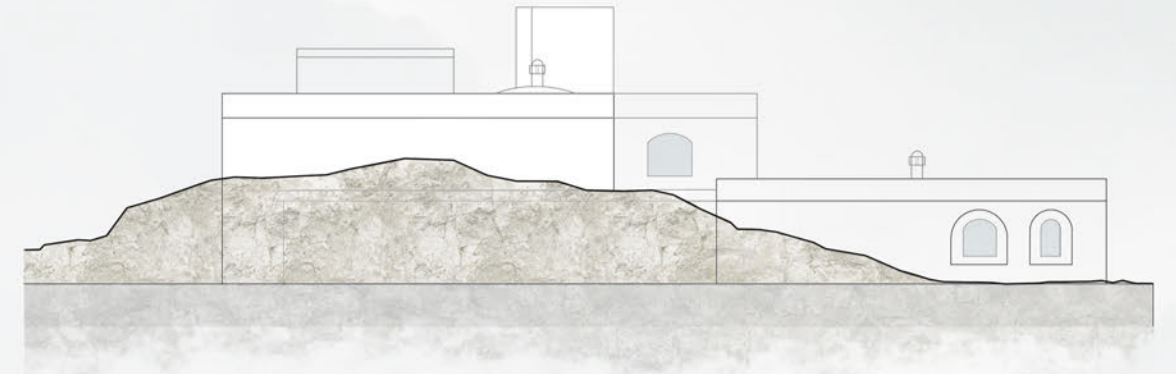
La zona enterrada la componen las preexistencias del refugio a través de seis volúmenes que se asoman en las caras norte y sur de la montaña. Estos espacios están conectados mediante una galería también enterrada. Siguiendo esta idea, hemos creado dos nuevos volúmenes que se conectan con las preexistencias.



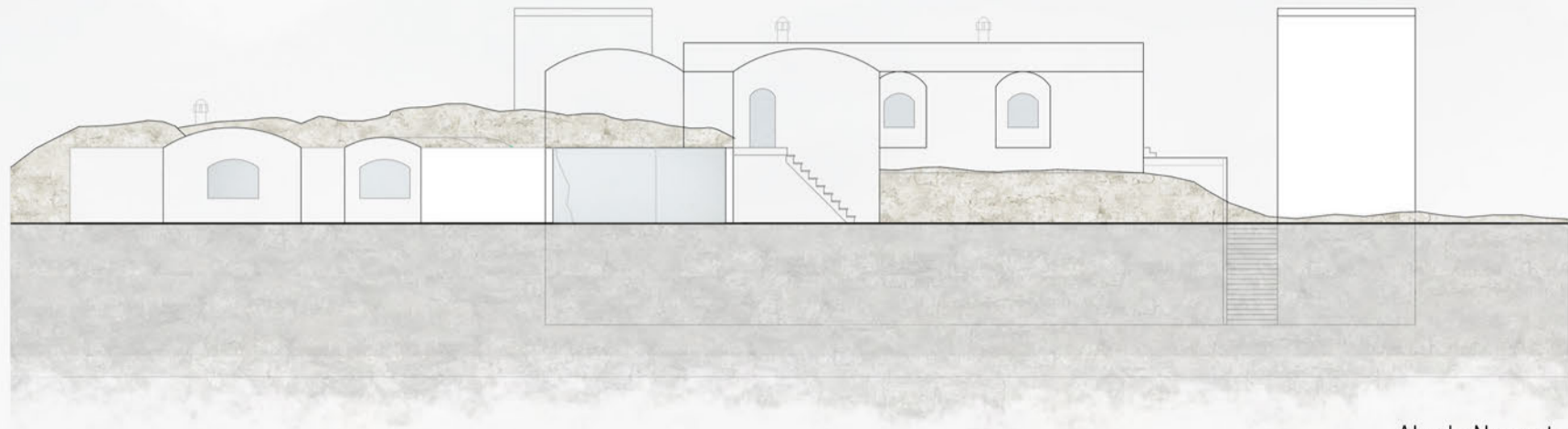
# AL LÍMITE 2



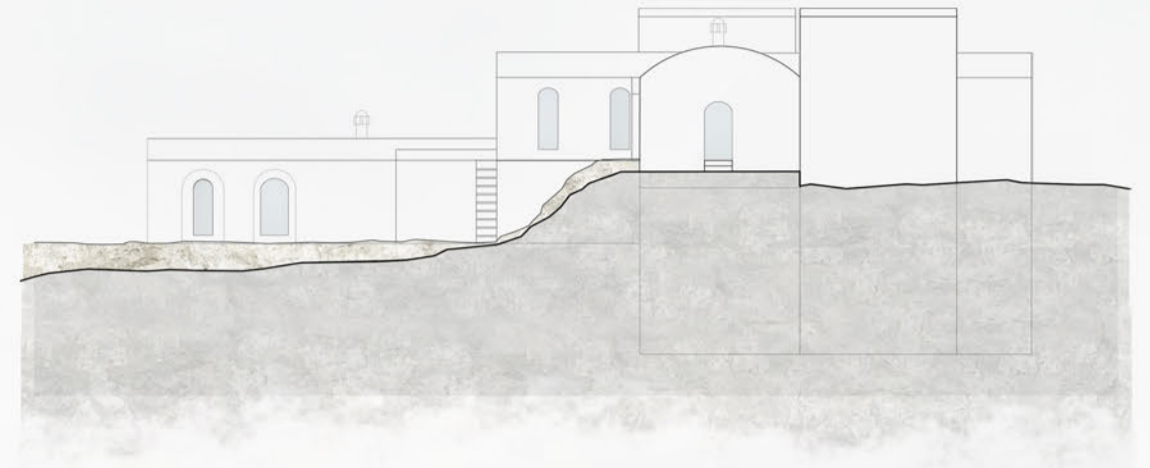
Alzado Sudeste



Alzado Noreste



Alzado Noroeste

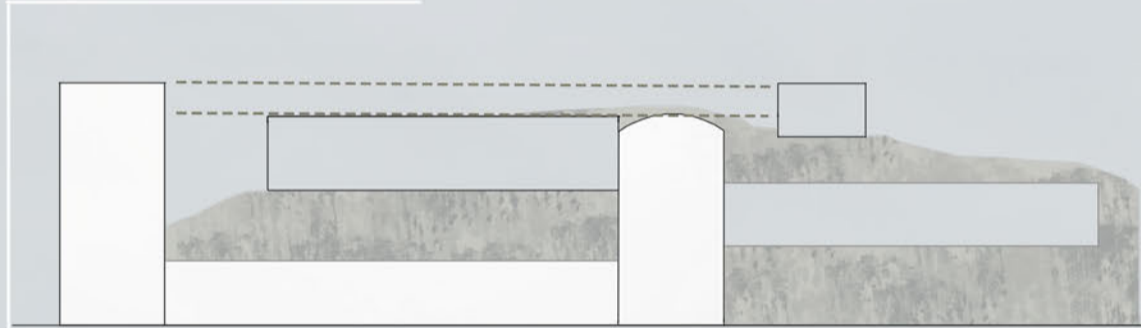


Alzado Sudoeste

## IDEACIÓN

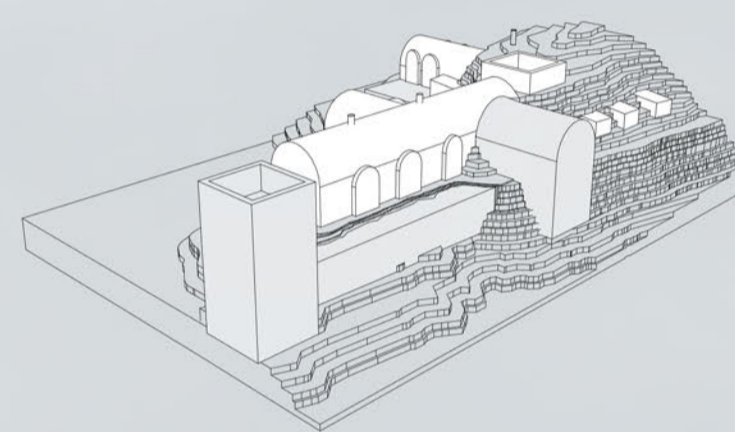


Diálogo con la montaña



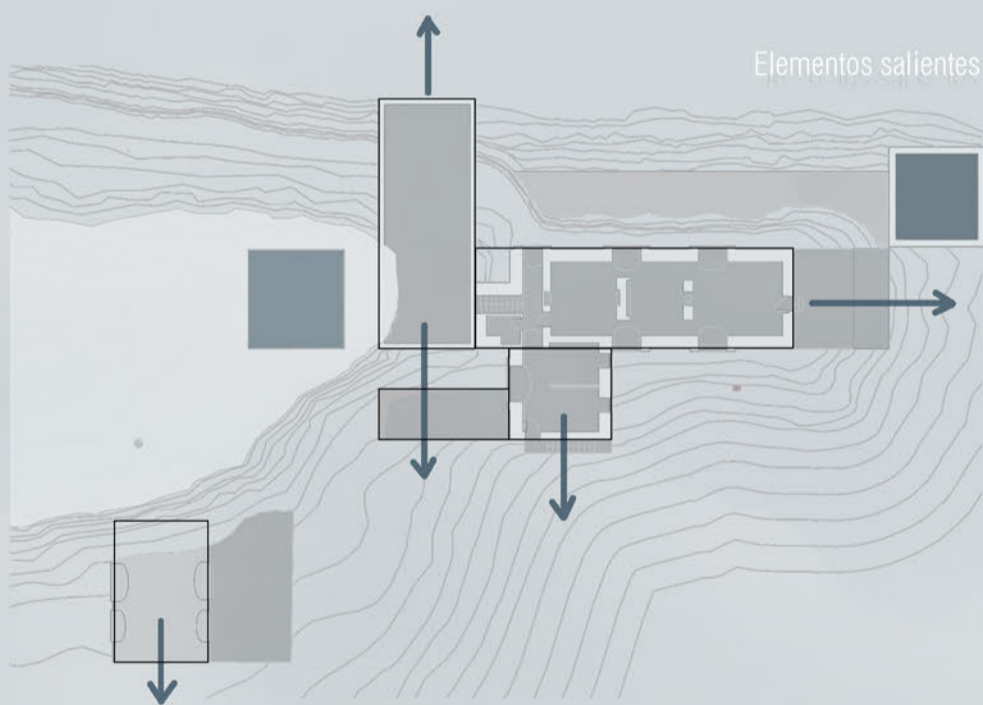
Igualación volumétrica entre piezas existentes y nuevas

Respeto arquitectura existente



Para la ideación del proyecto se han tenido en cuenta la arquitectura existente, donde los arcos y los volúmenes salientes juegan un papel fundamental. Además de respetar la arquitectura como elemento formal, se han respetado las alturas de los volúmenes existentes de tal manera que las nuevas incorporaciones son inferiores o igual a la altura existente. Por último se ha tenido como objetivo fundamental el respeto hacia la montaña, de modo que esta forma parte del edificio y llega incluso a utilizarse como rocódromo en el interior de él.

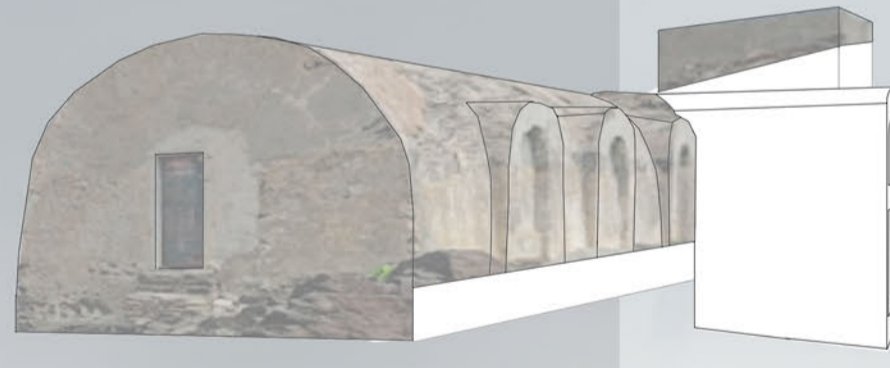
## CLAVES PROYECTUALES



Elementos salientes

Las claves proyectuales parten de la materialidad, donde se han empleado materiales locales y ligeros, la conservación y recuperación del edificio existente para incorporarlo al nuevo proyecto y la continuidad arquitectónica ya que se pretende que exista una continuidad visual entre el edificio existente y la nueva incorporación, donde ambos se adaptan al entorno y dialoguen como una única unidad.

Arquitectura originaria



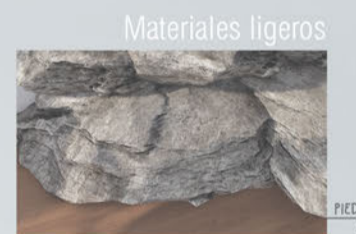
Búsqueda de miradas al exterior



Materiales kilómetro "0"



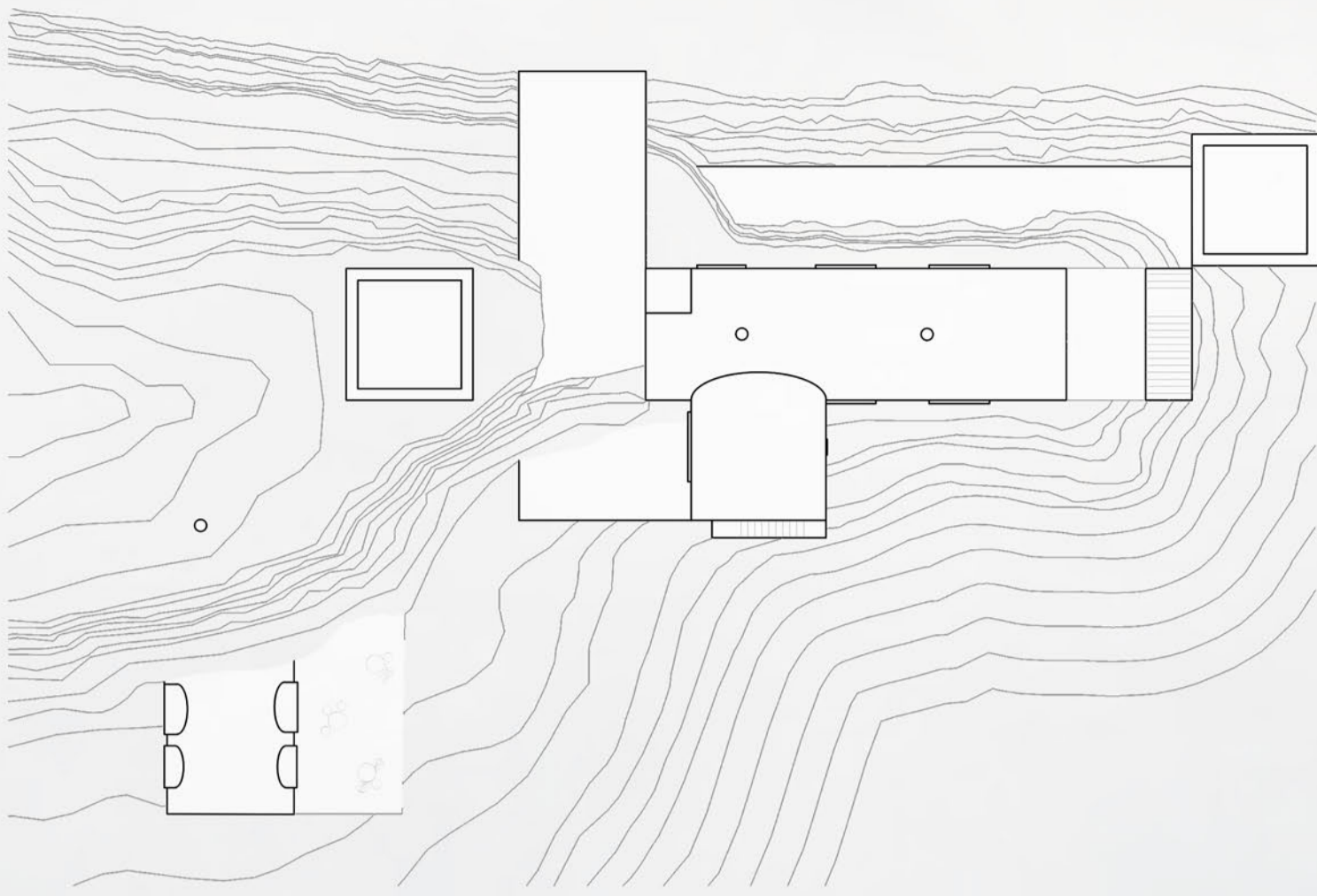
PALEOLISA  
PIEDRA



Materiales ligeros

PIEDRA  
MADERA





## Planta de cubierta (+8,00 m)

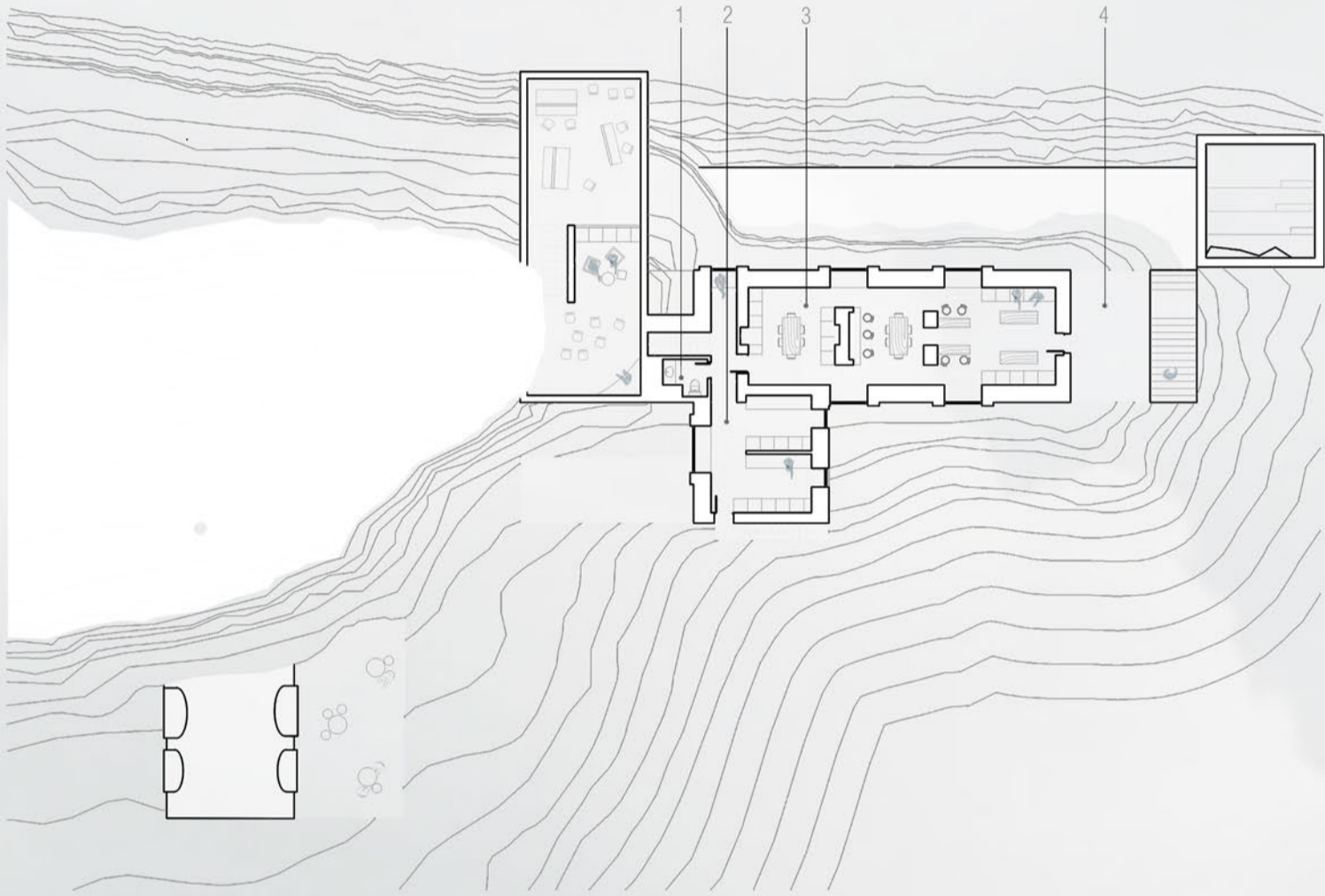
Integrando una serie de piezas en torno al edificio existente, se ha generado una pieza que resuelve el programa planteado, donde la montaña es la que coexiona y apoya el crecimiento del refugio, siendo a su vez la que protege la arquitectura que se plantea. Las curvas de nivel van dando forma a los distintos escalones donde se desarrolla el edificio, permitiendo realizar recorridos a distintas alturas desde dentro del edificio, como en el exterior con los cambios de altura en cubierta.



Vista desde el interior de la zona de cocina, comedor y salón



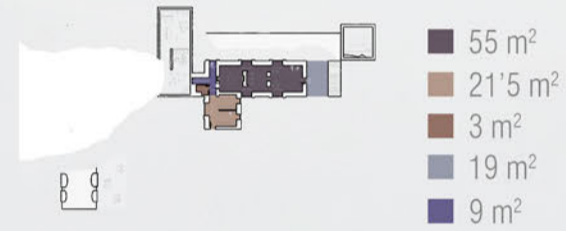
Vista desde el interior de la zona de descanso con vistas a la montaña



- 1 ..... Zona de aseo
- 2 ..... Zona de cambiador/Vestuario
- 3 ..... Salón, comedor y cocina
- 4 ..... Zona exterior de acceso

## Planta primera - Planta apoyada (+4,50 m)

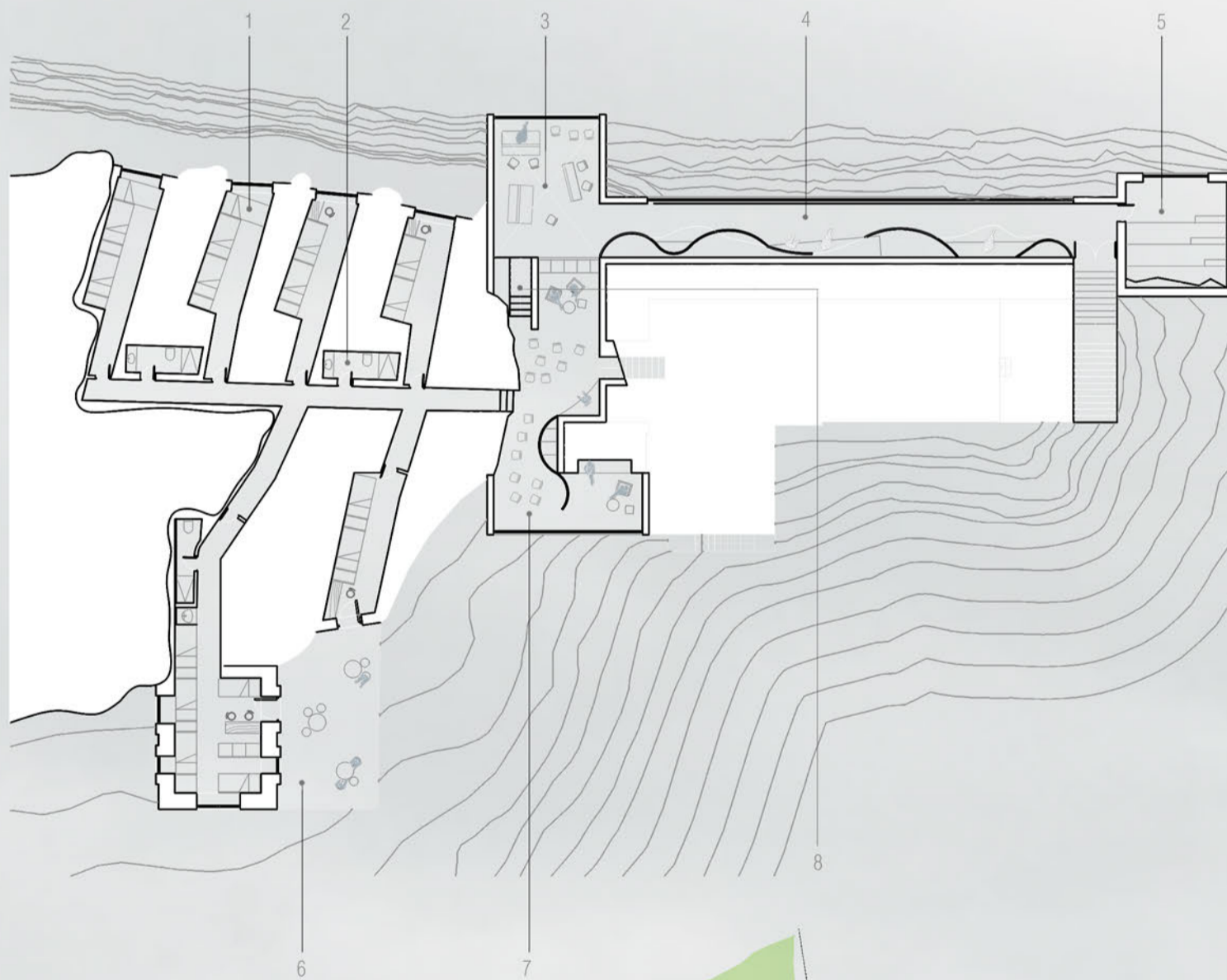
Como volumen exterior apoyado sobre el terreno, se mantiene la pieza existente del refugio de Elorrieta, estableciendo en él un programa de relación social donde se encuentran la cocina, el comedor, un salón y una zona para dejar el equipo de montaña. La nueva intervención genera un segundo nivel que juega con las dobles alturas donde se crean espacios para impartir clases y poder apreciar las vistas de las montañas desde el interior del edificio.



Vista desde el interior de la zona de formación con rocódromo



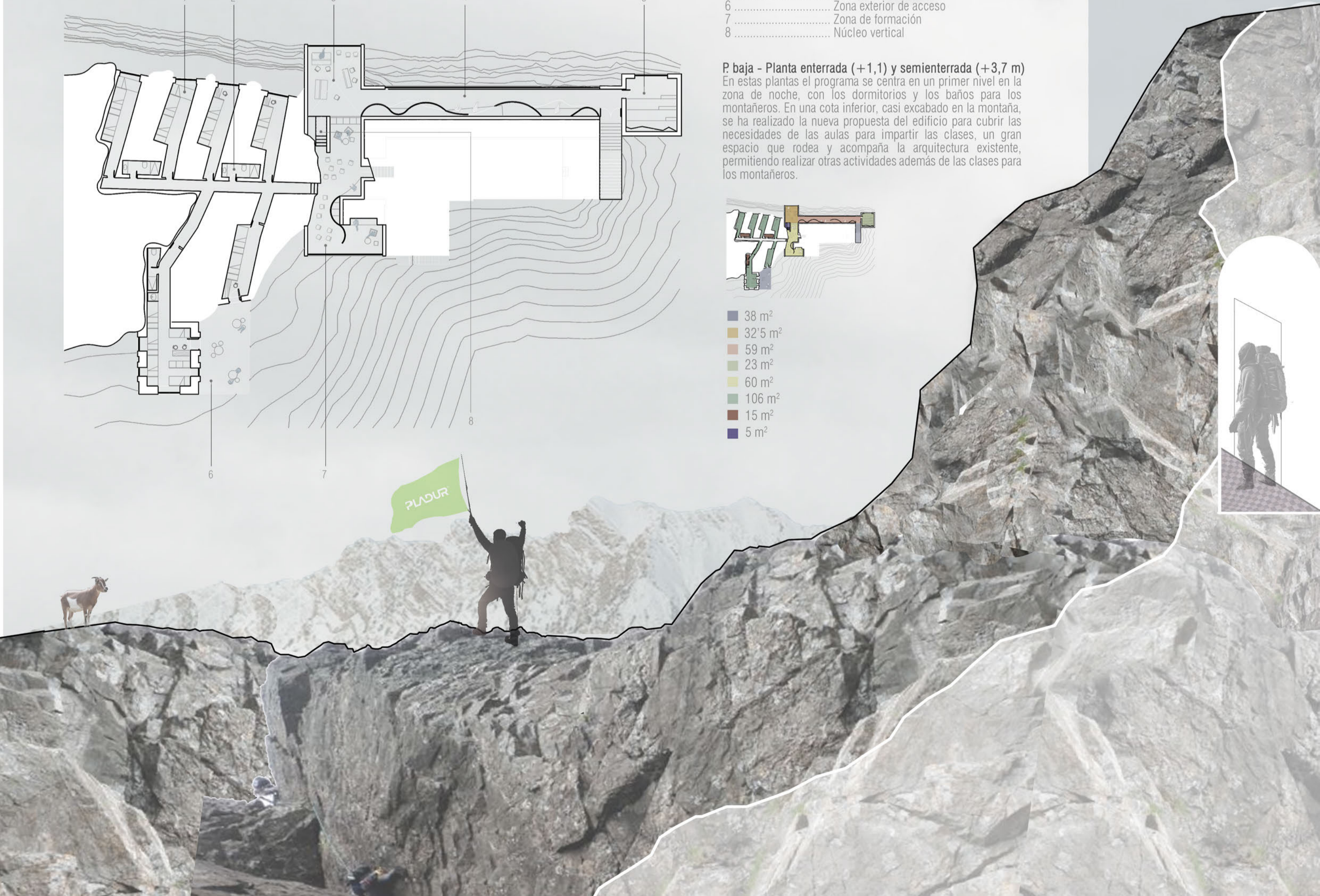
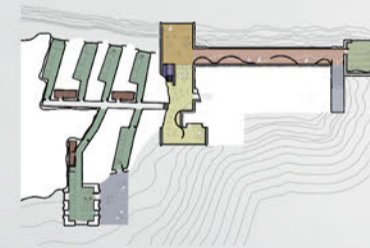
Vista desde el interior de la galería de habitaciones



- 1 ..... Zona de dormitorio
- 2 ..... Zona de aseo
- 3 ..... Zona de aprendizaje
- 4 ..... Zona de descanso
- 5 ..... Aula para montañeros
- 6 ..... Zona exterior de acceso
- 7 ..... Zona de formación
- 8 ..... Núcleo vertical

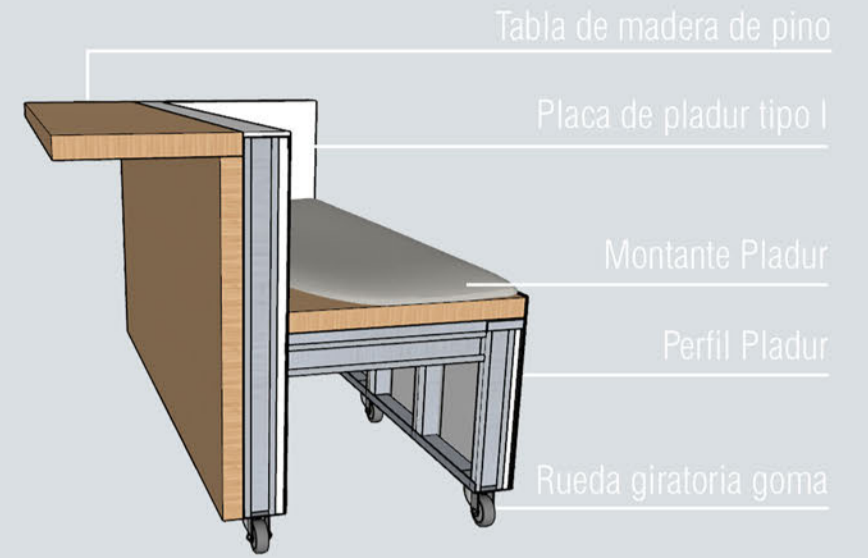
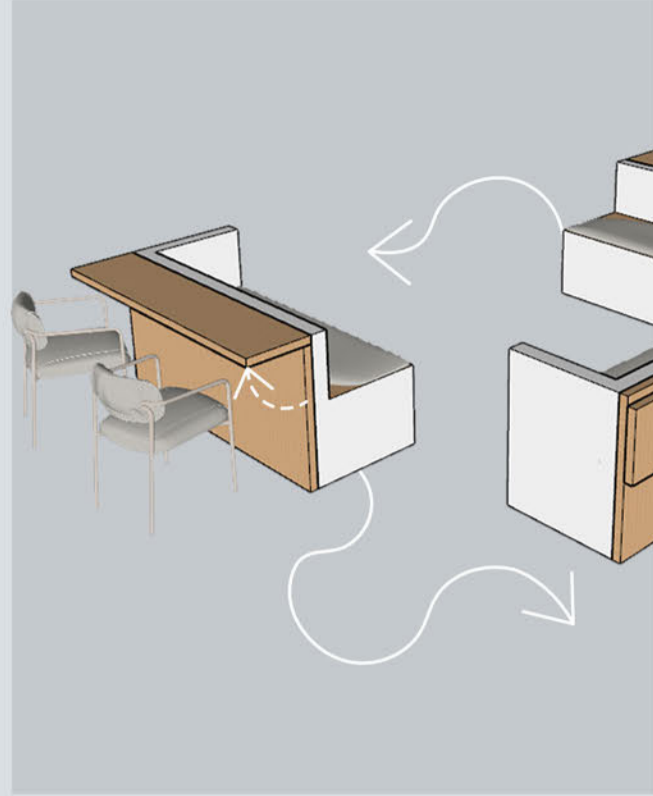
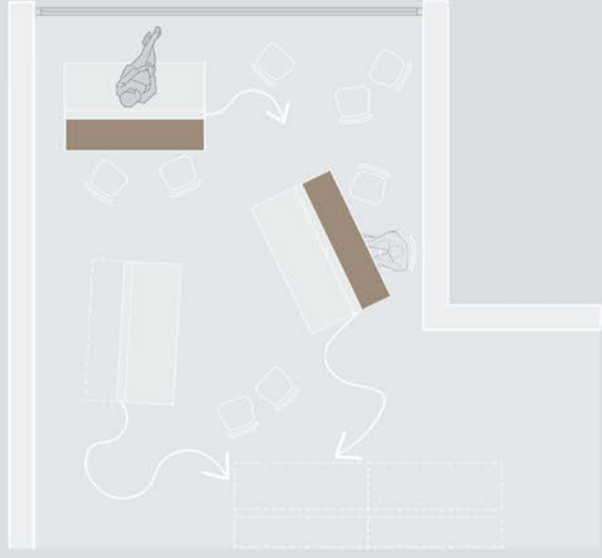
## P. baja - Planta enterrada (+1,1) y semienterrada (+3,7 m)

En estas plantas el programa se centra en un primer nivel en la zona de noche, con los dormitorios y los baños para los montañeros. En una cota inferior, casi excavado en la montaña, se ha realizado la nueva propuesta del edificio para cubrir las necesidades de las aulas para impartir las clases, un gran espacio que rodea y acompaña la arquitectura existente, permitiendo realizar otras actividades además de las clases para los montañeros.



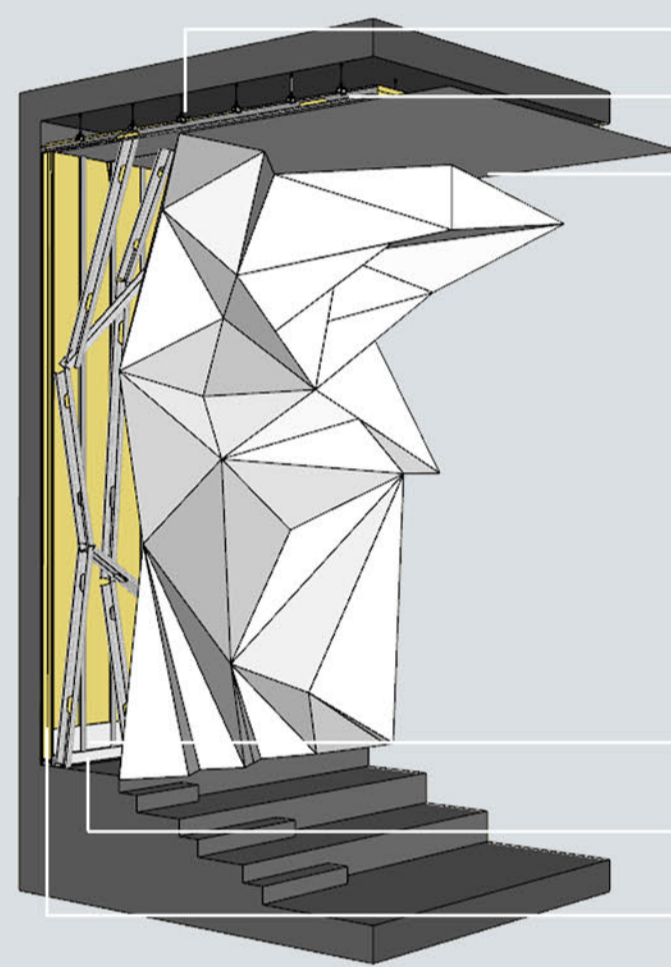
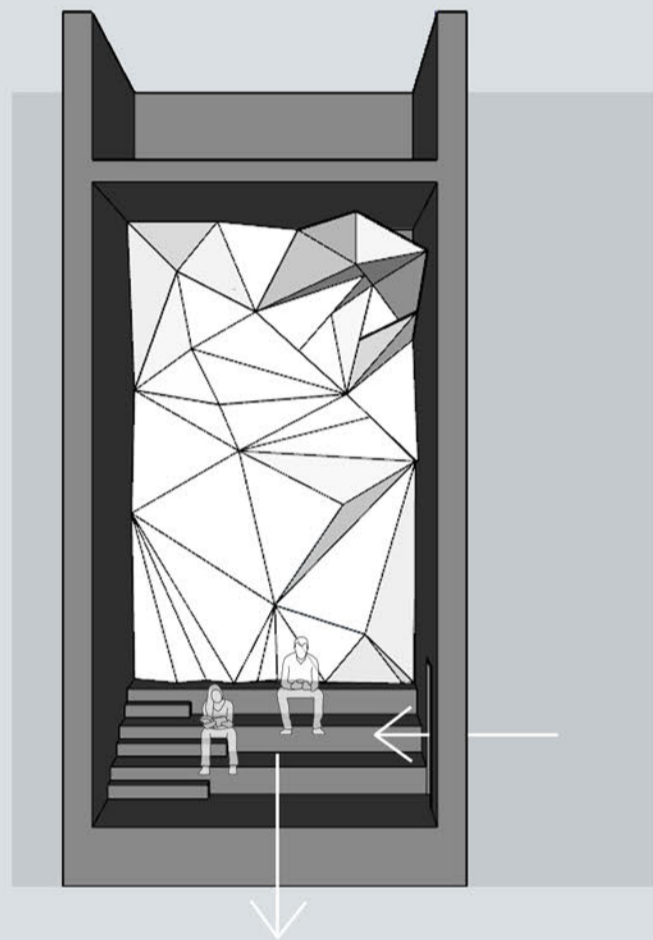
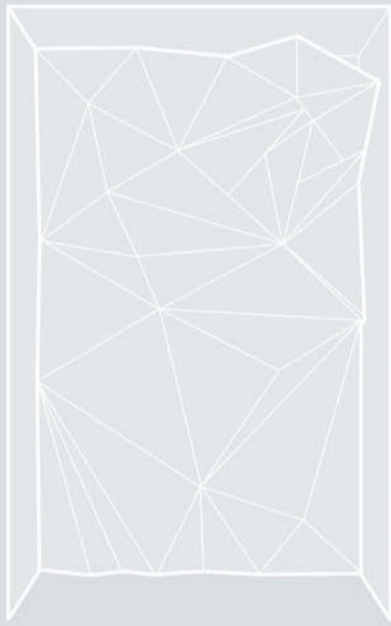
## MOBILIARIO MÓVIL

Con los elementos constructivos de Pladur, también se pueden crear piezas móviles que generen y ordenen el espacio. Siguiendo esta estrategia, se ha incorporado un mobiliario móvil que cumple con la función de ser zona de descanso, y zona de trabajo con mesa plegable. Se ha utilizado Pladur en la estructura de dichas piezas a través de montantes y paneles para generar el cuerpo.



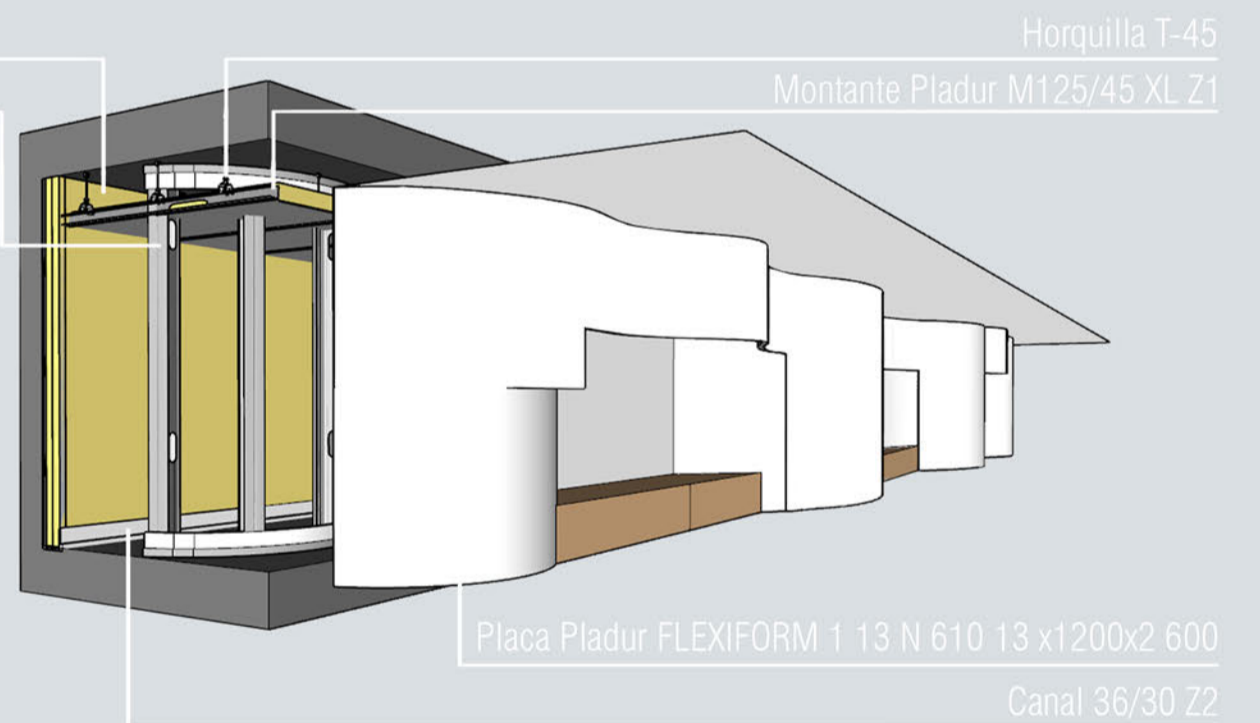
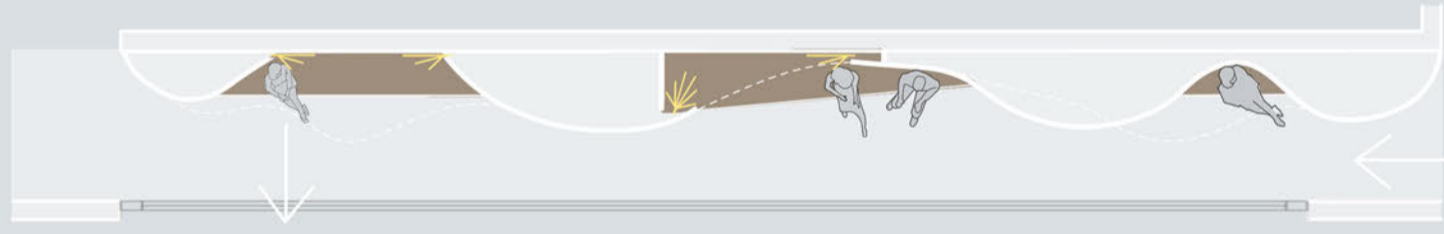
## PARED IMITACIÓN ROCA

Jugando con piezas triangulares, se ha generado una pared con inspiración e imitación de una cueva excavada en la montaña, dando continuidad entre los espacios interiores y exteriores de la intervención nueva con los espacios existentes. Mediante las piezas de Pladur se crea una geometría que acoge el espacio del aula para generar la sensación de estar en el interior de la montaña. Desde el exterior, al tener una cristallera, se aprecia una continuidad visual entre la montaña y la nueva geometría de Pladur.



## OBRA CURVADA

El sistema Pladur Flexiform permite curvar las planchas de yeso laminado para generar los espacios curvos que se proponen. Siguiendo con la geometría de la roca, se ha respetado la forma que presenta la montaña, creando una escultura curva que acoge espacio de almacenaje y de asiento para apreciar las vistas, dando lugar a su vez, a grutas dentro del recorrido que genera el sistema de Pladur. El juego a través de dos curvas que se van encontrando, dialogan con el espacio por medio de los retranqueos que en ella se originan.



- 1.- Placa Pladur FLEXIFORM 1 13 N 610 13 x1200x2 600 tipo A2-s1, d0 según la norma EN-520:2004 + EN 14190. Espesor nominal de 13 mm, por poseer un ancho nominal de 600 mm.
- 2.- Montante Pladur M 125/45 XL Z1 chapa de acero de espesor 0.62 mm y galvanizado Z140 con corte adaptado según longitud de pieza (ancho nominal de 125 mm, alas de 45 mm).
- 3.- Rollo de Lana de Vidrio ISOVER, no hidrófilo, revestido en una de sus caras con un papel kraft que actúa como barrera de vapor. (IBR Rollo 12000x600X80).
- 4.- Placa Pladur N 13x600 (x2) tipo A según la norma EN-520:2004 + A1 2009. Espesor nominal de 13 mm, por poseer un ancho nominal de 600 mm.
- 5.- Pasta de juntas en polvo, de aplicación manual o mecánica, indicada para realizar el tratamiento de juntas de los sistemas Pladur. (saco de 18 kg - Pasta Juntas Pladur JN), con un acabado en pintura plástica en blanco crudo.

