

En este proyecto se ha optado por mantener la esencia del uso original del edificio, manteniendo prácticamente intacta la envolvente de este, siendo notable la huella del paso del tiempo. A diferencia del edificio, el entorno comprendido dentro de los límites de la parcela se ha transformado al completo, incorporando recorridos mediante sendas peatonales en las que la presencia del agua y de la vegetación son el elemento principal. Además, la relación del espacio exterior-interior, así como la luz han sido una de las premisas de este proyecto.

Las edificaciones vinculadas a la actividad industrial que se encontraban dentro de la parcela han sido suprimidas para darle más protagonismo a los dos edificios de actuación. Por un lado, se encuentra el edificio principal y de mayor escala, que es el protagonista de la propuesta, ya que en él se encuentran todos los usos del programa. Por otra parte, se encuentra el edificio anexo, destinado únicamente a una residencia para estudiantes de gastronomía.

En el ascenso hasta el último nivel es donde se encuentra el concepto e hilo conductor de este proyecto, ya que se salva el gran desnivel existente a través de una rampa helicoidal. En esta, se encuentra la exposición fija del museo, que pretende generar una experiencia única en el espectador.

El concepto de la propuesta consiste en interceptar unos volúmenes orgánicos inspirado en una masa de granos de millo dentro de los silos, generando un juego de llenos y vacíos que conformarán los espacios que serán habitados. Dichos espacios contendrán la rampa y la black box, además de los conductos por los que levitarán las pasarelas de conexión, que harán semejanza a los hilos de lino. De aquí surge el lema del proyecto "SILOCONECTA".

"Yo haría un laberinto sin paredes. Crearía una complejidad que no tuviera que ver con una geometría, con un simple recinto o confin, ni con unas barreras, sino con la creación de alternativas que no fueran contraproducentes" Gordon Matta Clark



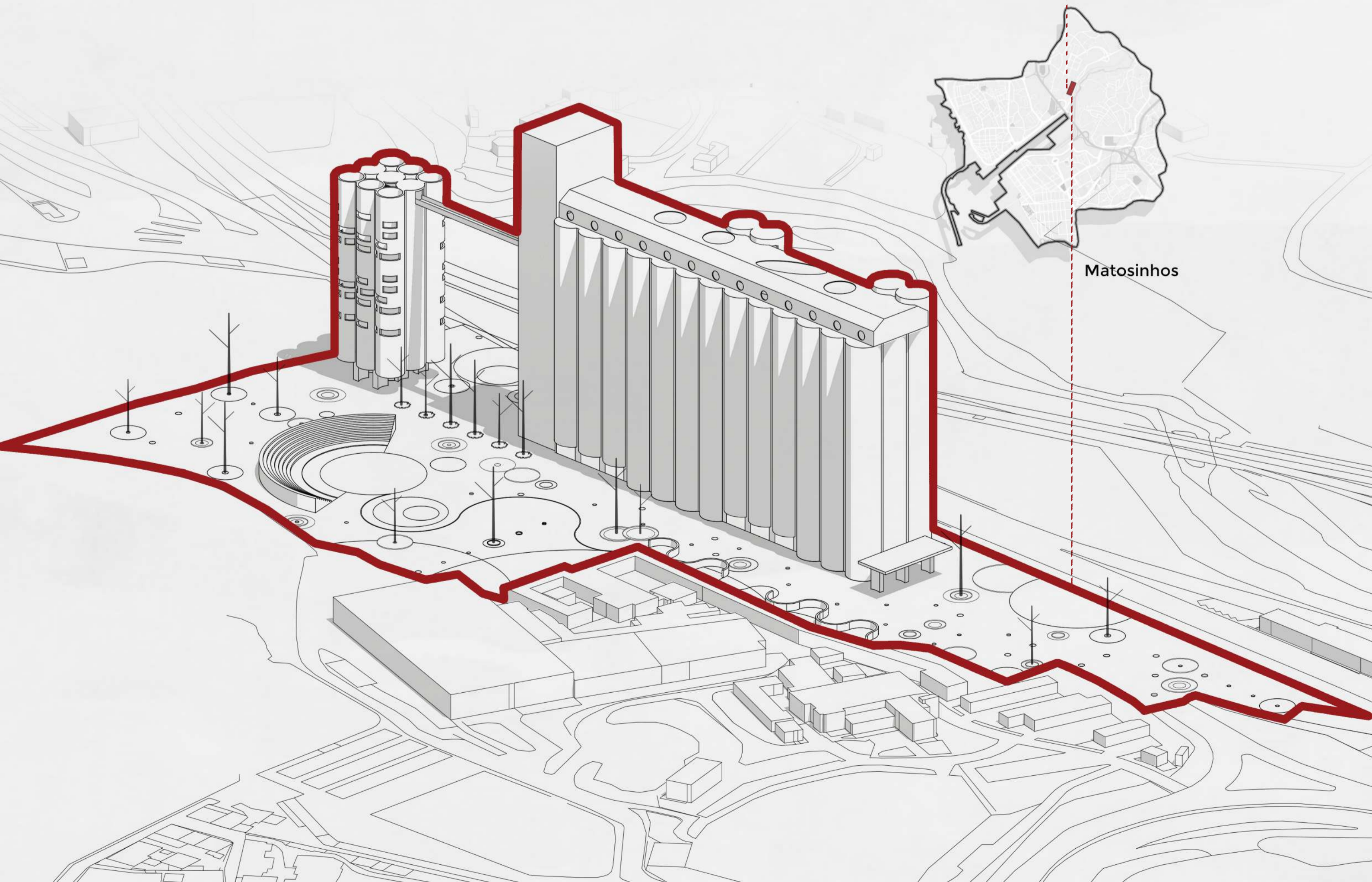
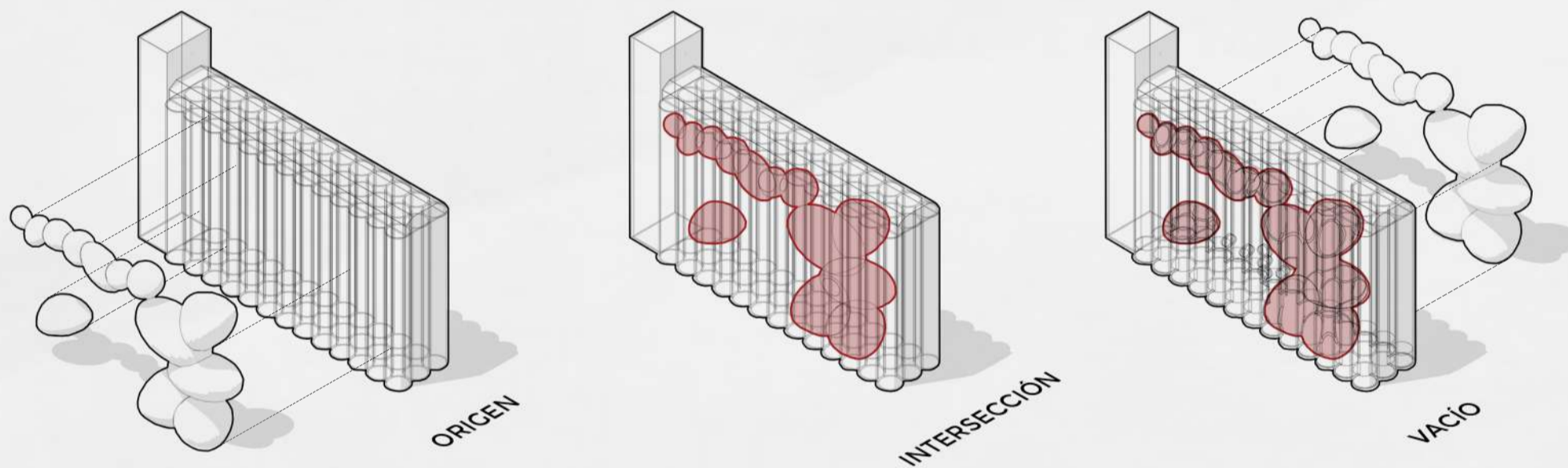
Portugal

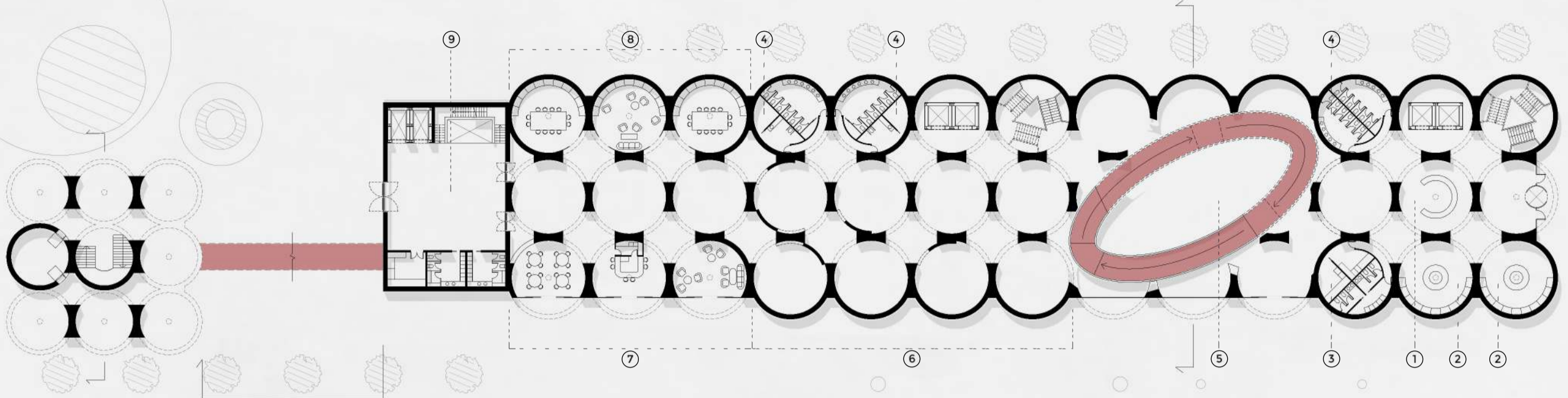


Distrito Porto



Matosinhos

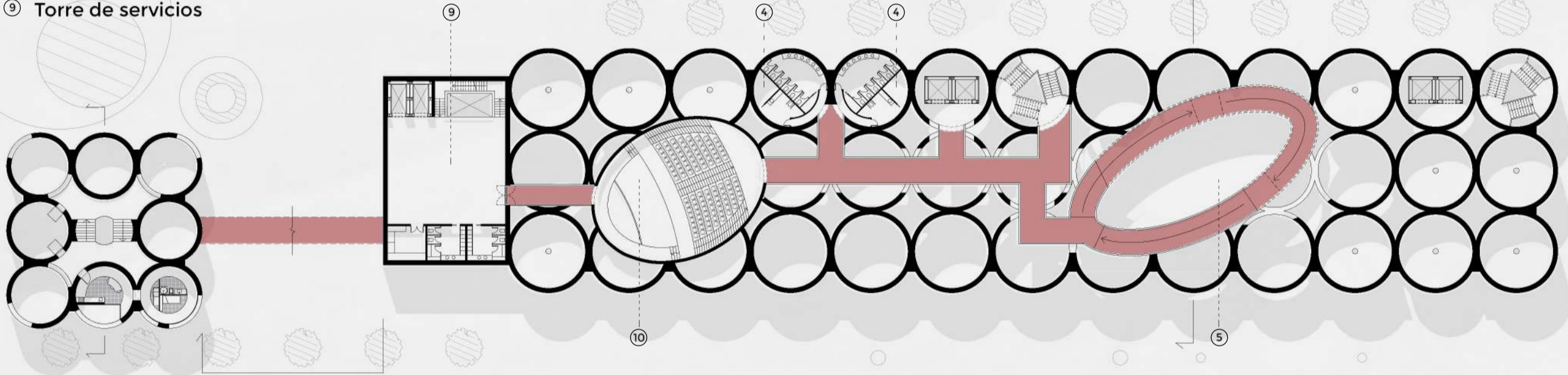
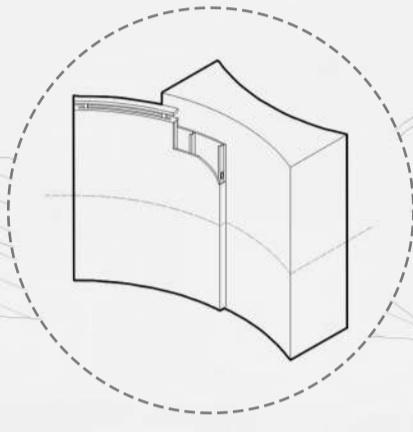




Planta baja E 1.500

- ① Recepción
- ② Tienda
- ③ Aseos personal/almacenaje
- ④ Aseos
- ⑤ Recorrido exposición fija museo
- ⑥ Museo flexible
- ⑦ Cafetería/descanso
- ⑧ Lectura y trabajo concentrado
- ⑨ Torre de servicios

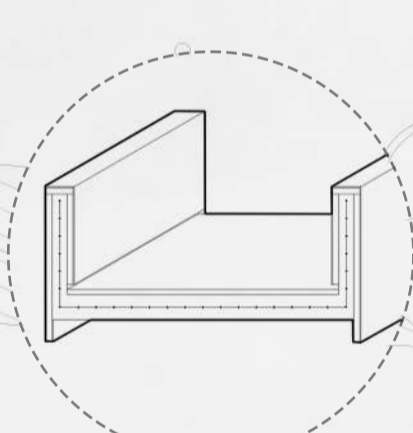
En planta baja se encuentra el espacio de museo flexible, destinado a exposiciones temporales, las cuales incorporan un sistema de paneles móviles curvos que permiten dotar de mayor polivalencia y versatilidad a la estancia. A partir de los paneles Pladur®, se crearon estructuras móviles para el interior de la sala, que sirven como elementos divisorios. Panel móvil mediante rail superior formado por una estructura de perfiles de chapa de acero galvanizado a base maestras Pladur®MT 70x30 con forma de "C", chapa de 0,55mm de espesor y una separación de 40cm entre ellas en su interior, a la que a cada uno de sus lados externos se atornillan, con tornillos Pladur® PM, diversas placas. Placa Pladur® Flexiform de 12,5mm de espesor.



Planta intermedia Black Box E 1.500

- ④ Aseos
- ⑤ Recorrido exposición fija museo
- ⑨ Torre de servicios
- ⑩ Sala black box

La sala de la black box se encuentra contenida en los silos, seccionándolos de forma orgánica. El espacio de vacío resultante de dicho seccionamiento es el que va a concentrar el anfiteatro y el escenario, desde el que se podrán impartir todo tipo de actos. La envolvente es una estructura laminar de hormigón armado, que emplea un sistema de trasdosado autoportante con placa Pladur® Flexiform en sus paredes y un techo suspendido registrable con una placa Pladur® Fon. La rampa consiste en una losa de hormigón armado al igual que su protección vertical, conformando así un elemento único en forma de "U". En dicha protección vertical se apoya un trasdosado autoportante en todas sus caras con una placa Pladur® Flexiform.

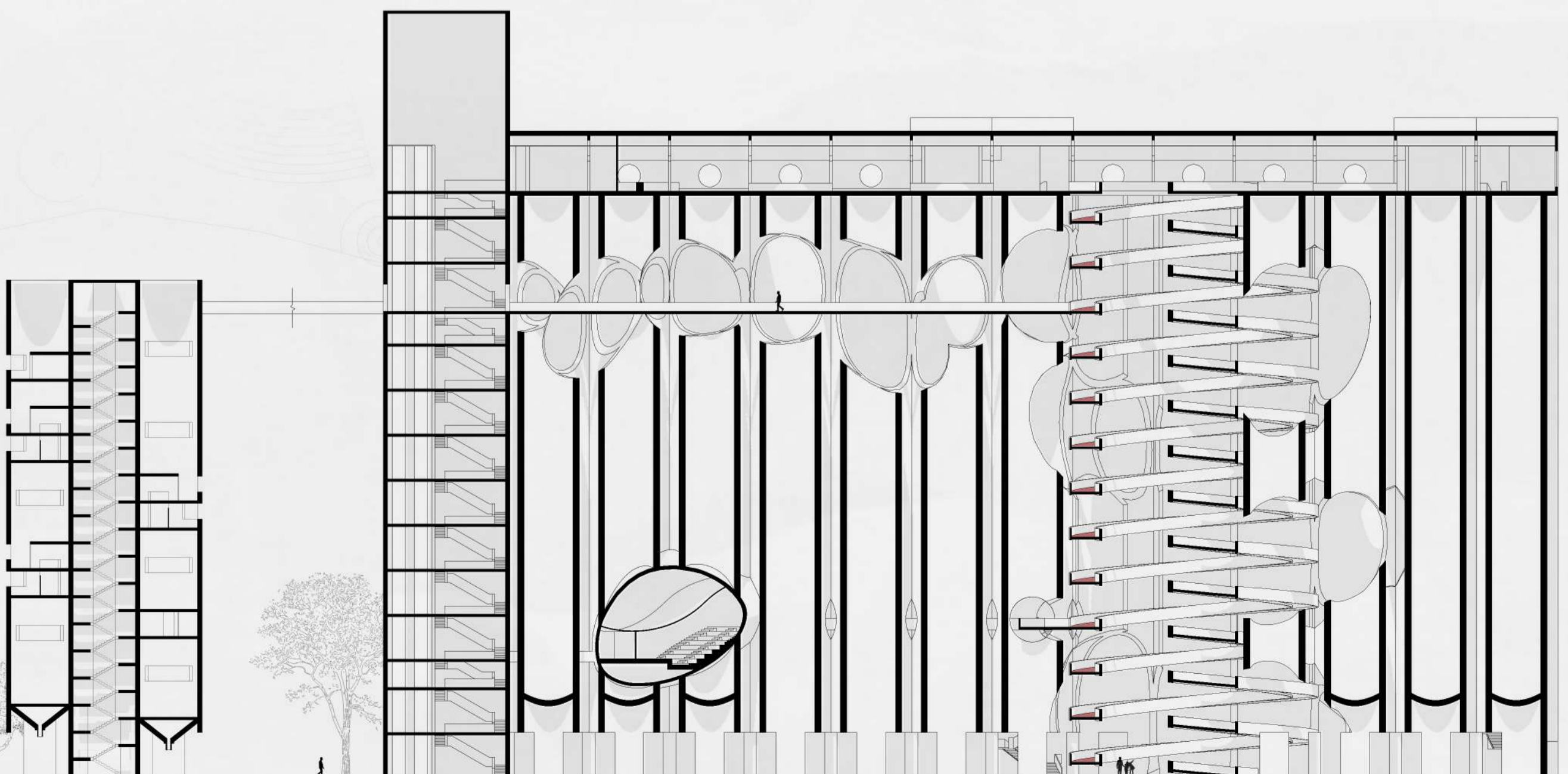


Restaurante
+65m

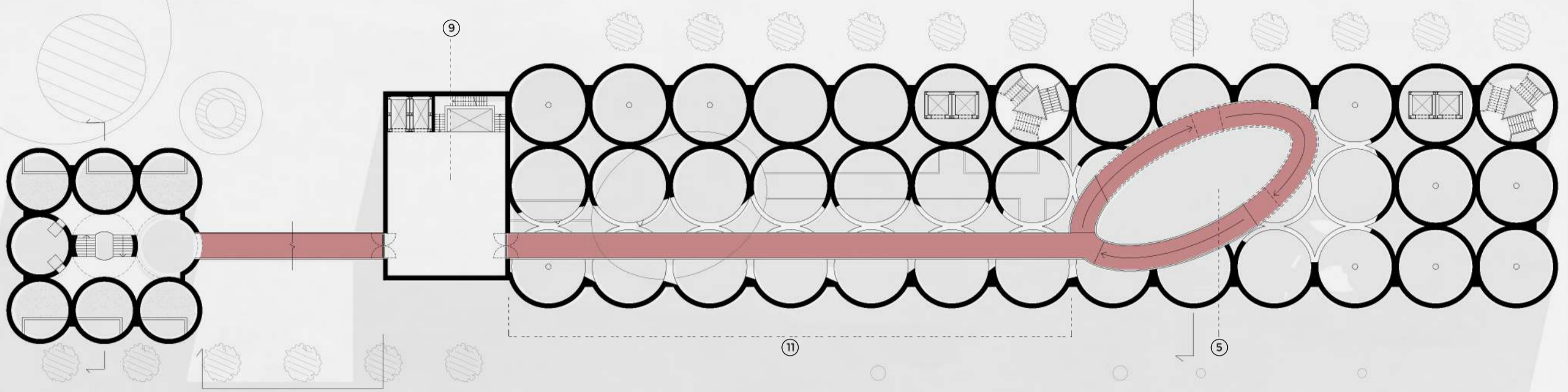
Pasarela
+50m

Black box
+17m

Planta baja
+0m



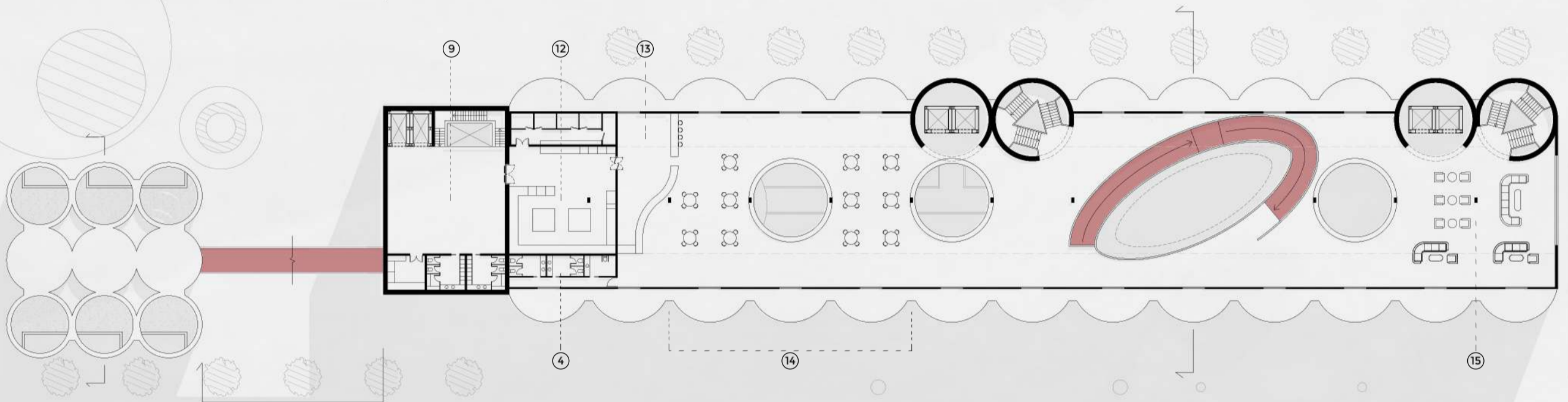
Sección longitudinal E 1.500



Planta intermedia
Pasarela E 1.500

- ⑤ Recorrido exposición fija museo
- ⑨ Torre de servicios
- ⑪ Pasarela de conexión/
exposición fija museo

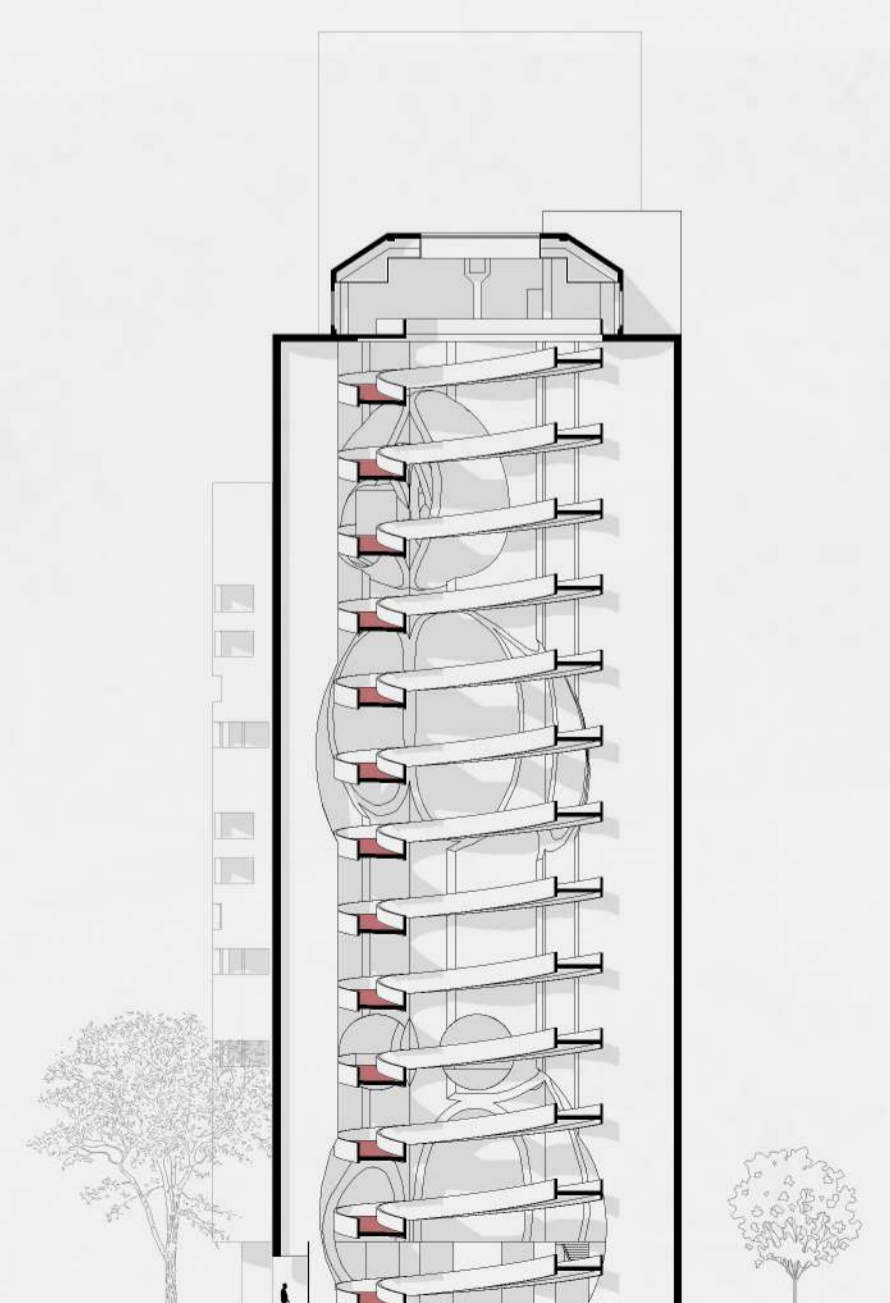
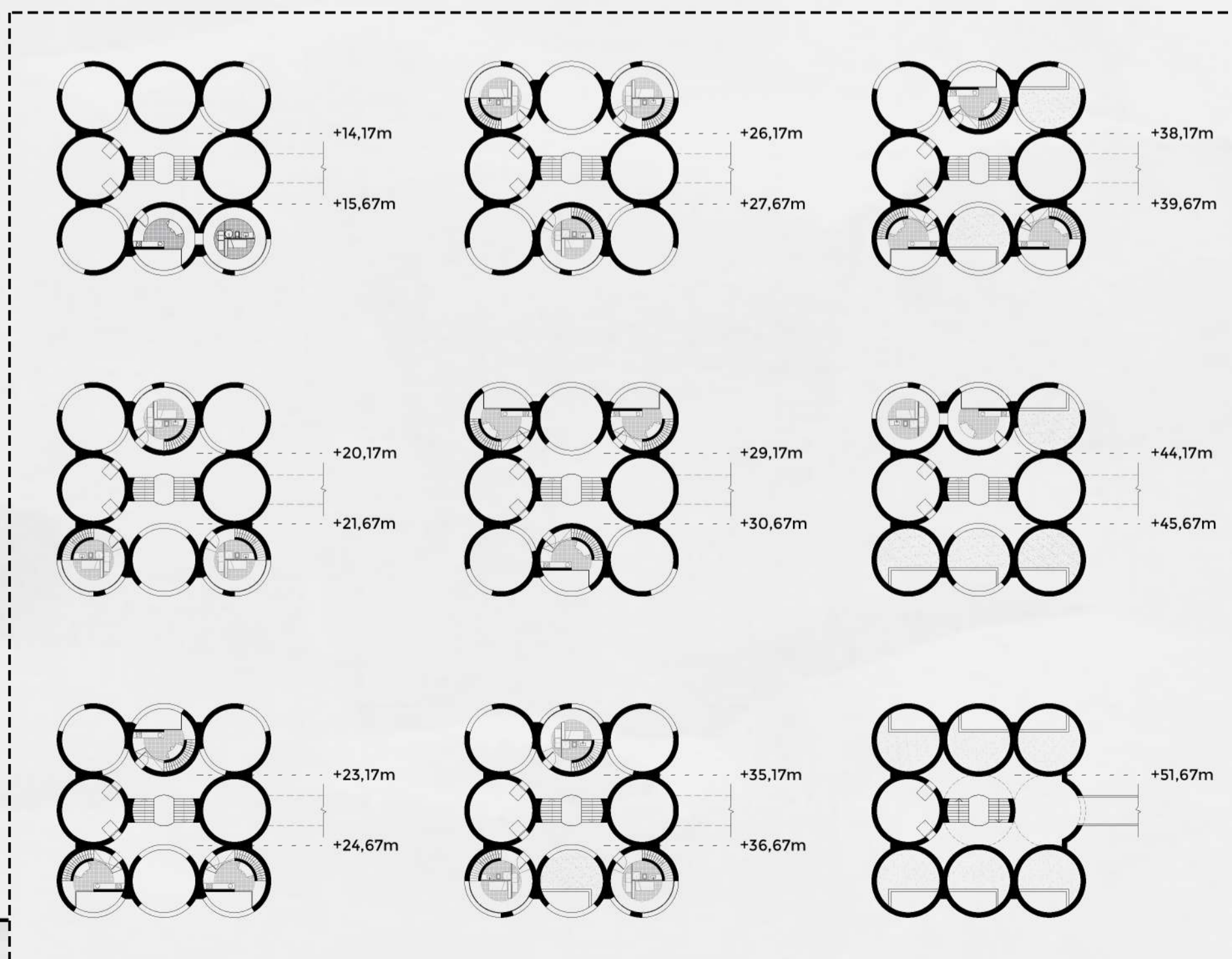
Se ha optado por mantener la pasarela de comunicación entre edificios para seguir conservando la conexión con los nuevos usos, prologándola así hasta la rampa central, generando un mejor acceso para aquellos estudiantes que desempeñaran labores ligadas al espacio gastronómico ubicado en planta alta. El tramo de pasarela que vuela entre ambos edificios es una estructura metálica biapoyada, mientras que el resto de tramo que llega hasta la rampa central es en una losa de hormigón armado al igual que su protección vertical, conformando así un elemento único en forma de "U". En dicha protección vertical se apoya un trasdosado autoportante en todas sus caras con una placa Pladur® Flexiform. Como se ha mantenido la estructura existente al completo, la torre se ha destinado como núcleo de conexión vertical para servicios, en la que se encuentran elevadores de mercancía, aseos, almacenes e instalaciones, todo ello exclusivo para el personal.



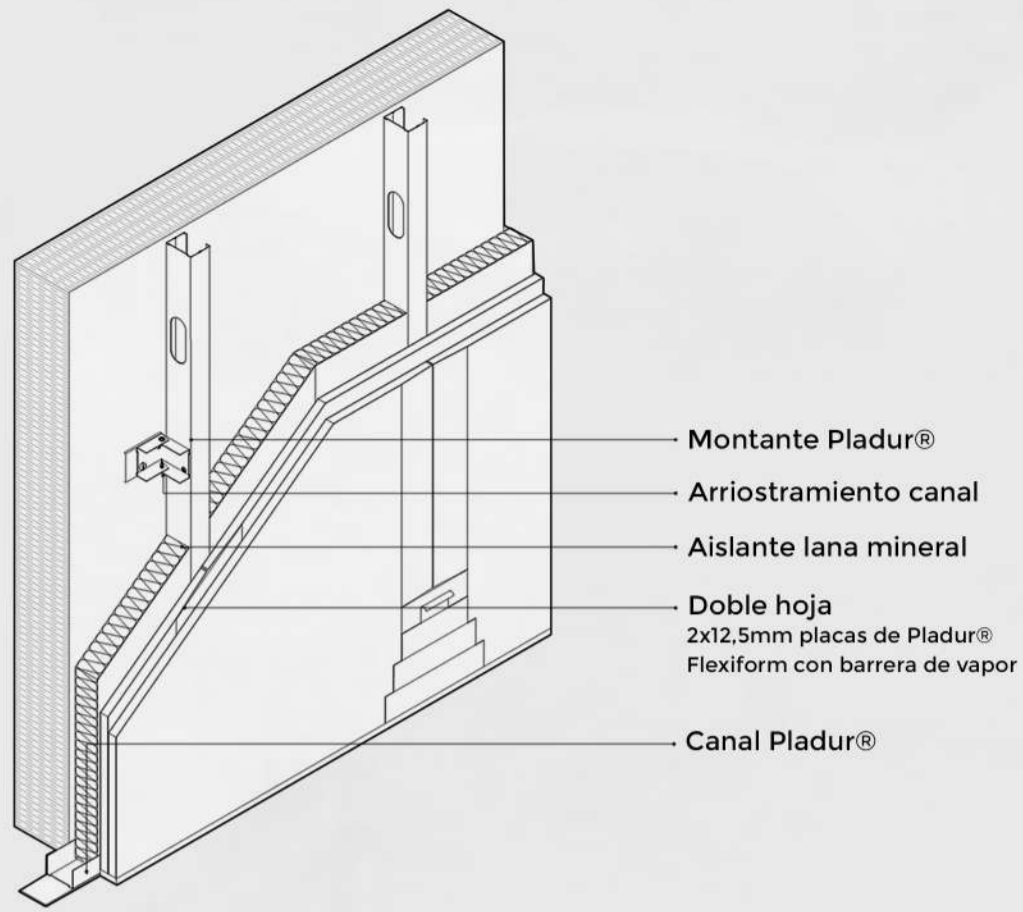
Planta alta
Restaurante E 1.500

- ④ Aseos
- ⑨ Torre de servicios
- ⑫ Cocina
- ⑬ Bar
- ⑭ Comedor
- ⑮ Zona descanso

En la última planta se han eliminado todas aquellas estructuras encargadas de la distribución del grano para conseguir un espacio amplio y diáfano en el que intervenir. La rampa desembarca y culmina en este nivel, dividiendo la gran superficie en dos estancias, a un lado el espacio gastronómico y al otro una zona de descanso. La residencia ha sido integrada dentro los silos anexos, suprimiendo la parte inferior y superior existente en dicho edificio, prolongando las estructuras tubulares sin llegar a tocar el suelo, generando una estructura sobre pilotis. La distribución se basa en un elemento central exento que contiene todos los elementos necesarios para ser habitada, dejando un espacio libre de circulación perimetral. Se han desarrollado dos tipologías, dos unidades de simplex ubicadas en primera y última planta, y nueve unidades de duplex repartidas a lo largo de los silos.



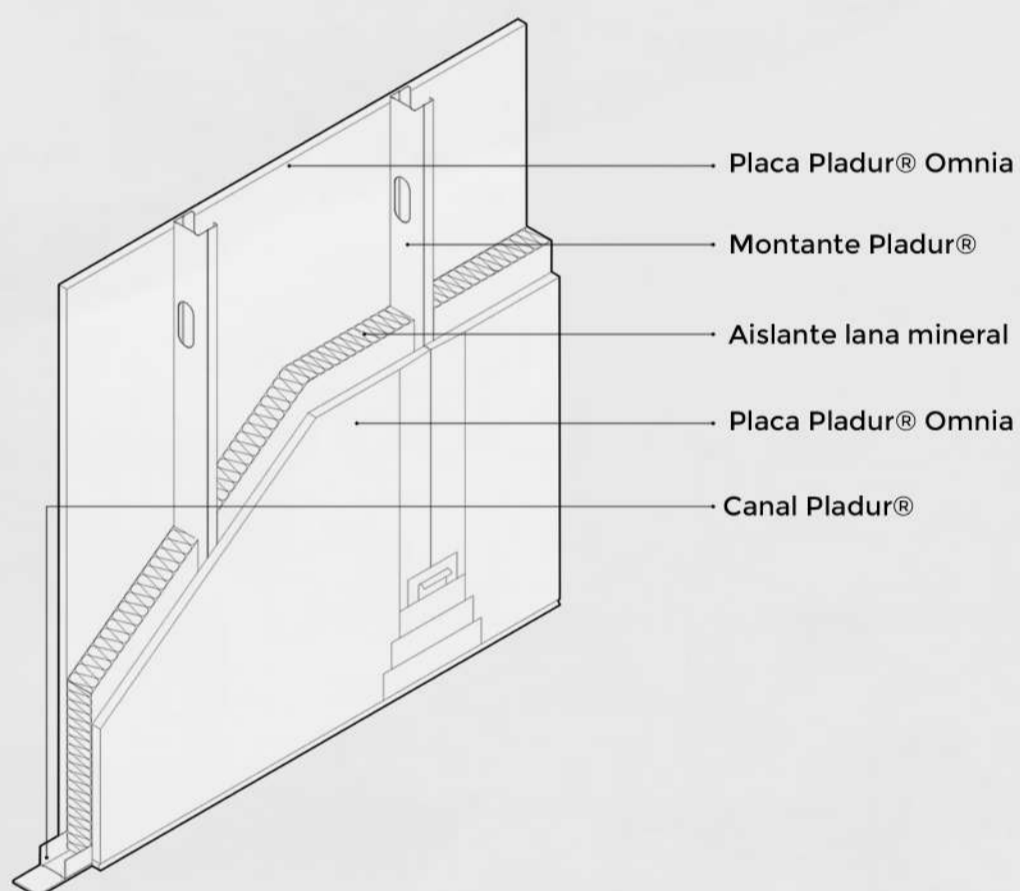
Sección transversal E 1.500



- Montante Pladur®
- Arriostamiento canal
- Aislante lana mineral
- Doble hoja
2x12,5mm placas de Pladur®
Flexiform con barrera de vapor
- Canal Pladur®

TRASDOSADO AUTOPORTANTE:

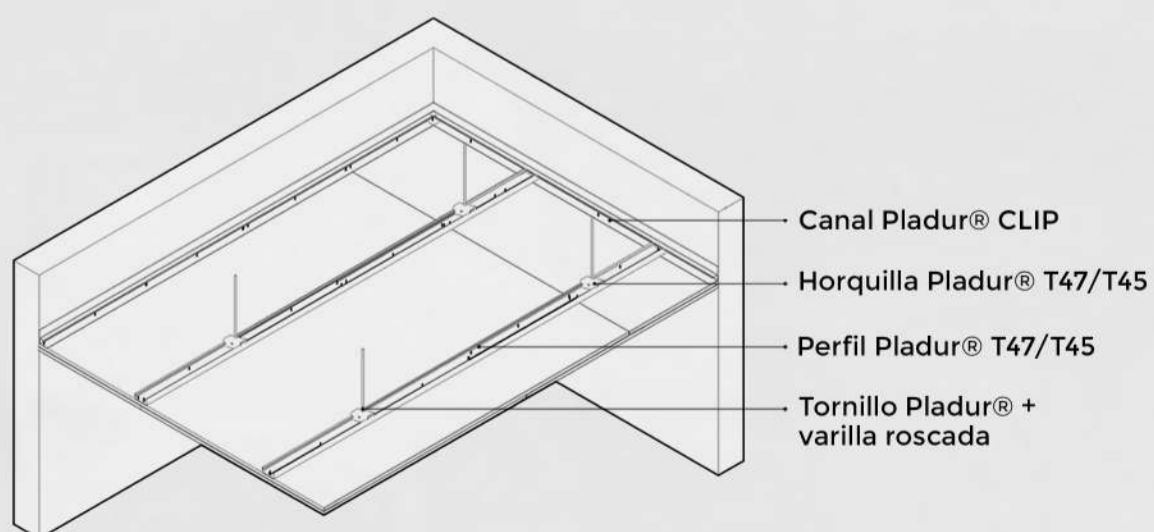
El trasdosado está formado por una estructura de perfiles de chapa de acero galvanizada de 48 mm de ancho, a base de montantes y canales a cuyo lado interno, se arriostarán los montantes mediante piezas angulares que fijen el alma de los montantes y el muro soporte, dejando entre la estructura y el muro un espacio de mínimo 10 mm. En el lado externo de esta estructura se atornilla una placa Pladur® tipo Omnia de 12,5 mm de espesor, dando un ancho total mínimo de trasdosado terminado de 70,5 mm (60,5+10). Este sistema se utilizará en la residencia, en la torre de servicios, en la planta del restaurante, en la rampa y las pasarelas.



- Placa Pladur® Omnia
- Montante Pladur®
- Aislante lana mineral
- Placa Pladur® Omnia
- Canal Pladur®

TABIQUE DE DISTRIBUCIÓN:

Tabique formado por una placa PLADUR® Omnia de 12,5 mm de espesor, a cada lado de una estructura de acero galvanizado de 48 mm de ancho, a base de Montantes PLADUR® (elementos verticales) y Canales PLADUR® (elementos horizontales), dando un ancho total de tabique terminado de 78 mm. Este sistema se utilizará en los elementos divisorios de la residencia, aseos, almacenes y cocina.



- Canal Pladur® CLIP
- Horquilla Pladur® T47/T45
- Perfil Pladur® T47/T45
- Tornillo Pladur® +
varilla roscada

TECHO SUSPENDIDO:

Techo formado por una estructura de perfiles de chapa de acero galvanizada a base de perfiles continuos en forma de "U", de 45 mm de ancho (T-45) y separados entre ellos 400 mm, debidamente suspendidos del forjado por medio de "horquillas" especiales y varilla roscada Ø 6 mm, y encajados en el Perfil Clip fijado mecánicamente en todo el perímetro. A esta estructura de perfiles, se atornillan dos placas Pladur® Omnia de 12,5 mm de espesor. Este sistema se utilizará en la residencia, en la torre, en la black box y aseos de la misma, así como en la planta del restaurante.

