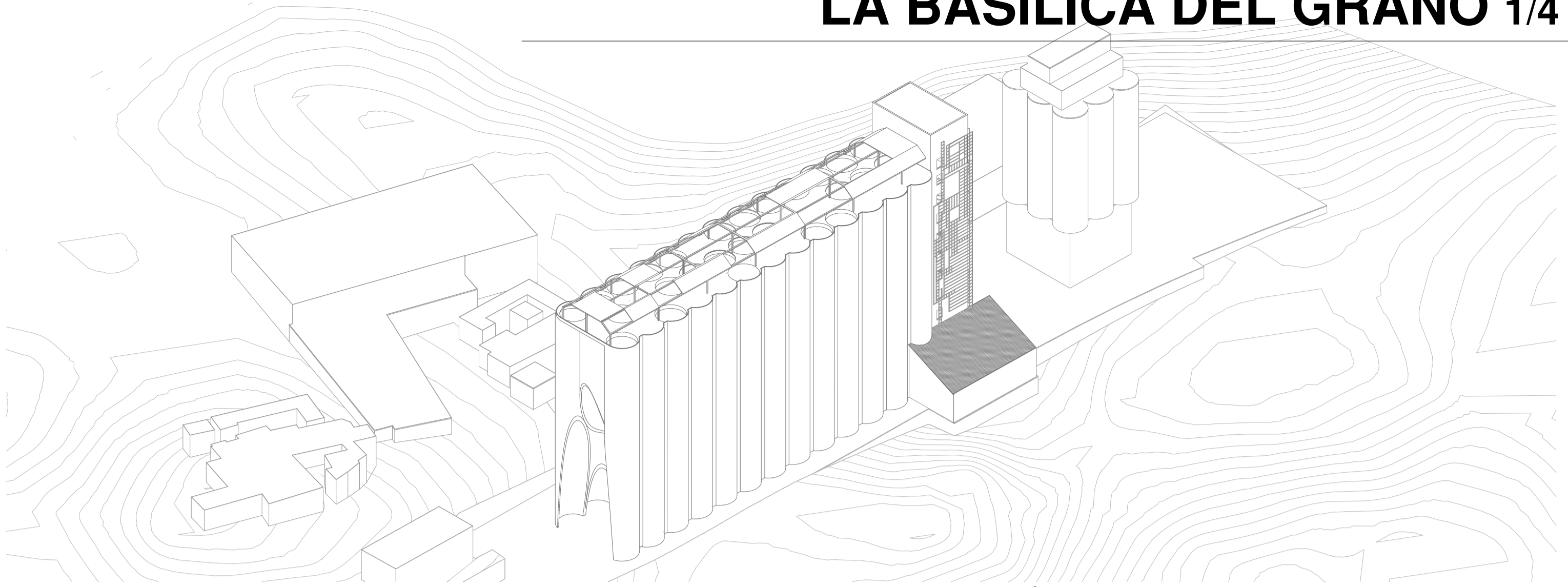
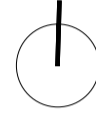


# LA BASÍLICA DEL GRANO 1/4



AXONOMETRÍA SITUACIÓN

1:750



0m 7,50 15 37,50 75

## CONTEXTO

Nos encontramos en el Puerto de Leixoes, ubicado en el municipio de Matosinhos, Oporto. Se trata de uno de los puertos más importantes de Portugal y el que más relevancia tiene en La Región Norte del País.

Por su ubicación hacia el Atlántico supuso un gran crecimiento del mismo en todos los sectores primarios y aún podemos encontrar restos de aquella época en la que el transporte marítimo era el principal medio de abastecimiento alimentario intercontinental. Ante la aparición del transporte aéreo y dado que no es una región mayoritariamente agrícola, nos encontramos el abandono de aquellas instalaciones que antiguamente abastecía de cierta manera este sector, como puede ser el Silo de Leixoes, que por su magnitud y su historia no debe desaparecer, pero para ello, debemos buscar la manera en la que dar una nueva vida a estas arquitecturas del pasado.

Al estar tan alejado de la ciudad creemos conveniente que debemos realizar una propuesta radical que lo convierta un símbolo de la ciudad, un elemento que sea tan llamativo por su singularidad que lo convierta en un ícono que alberga la importante función de representar la historia del grano.

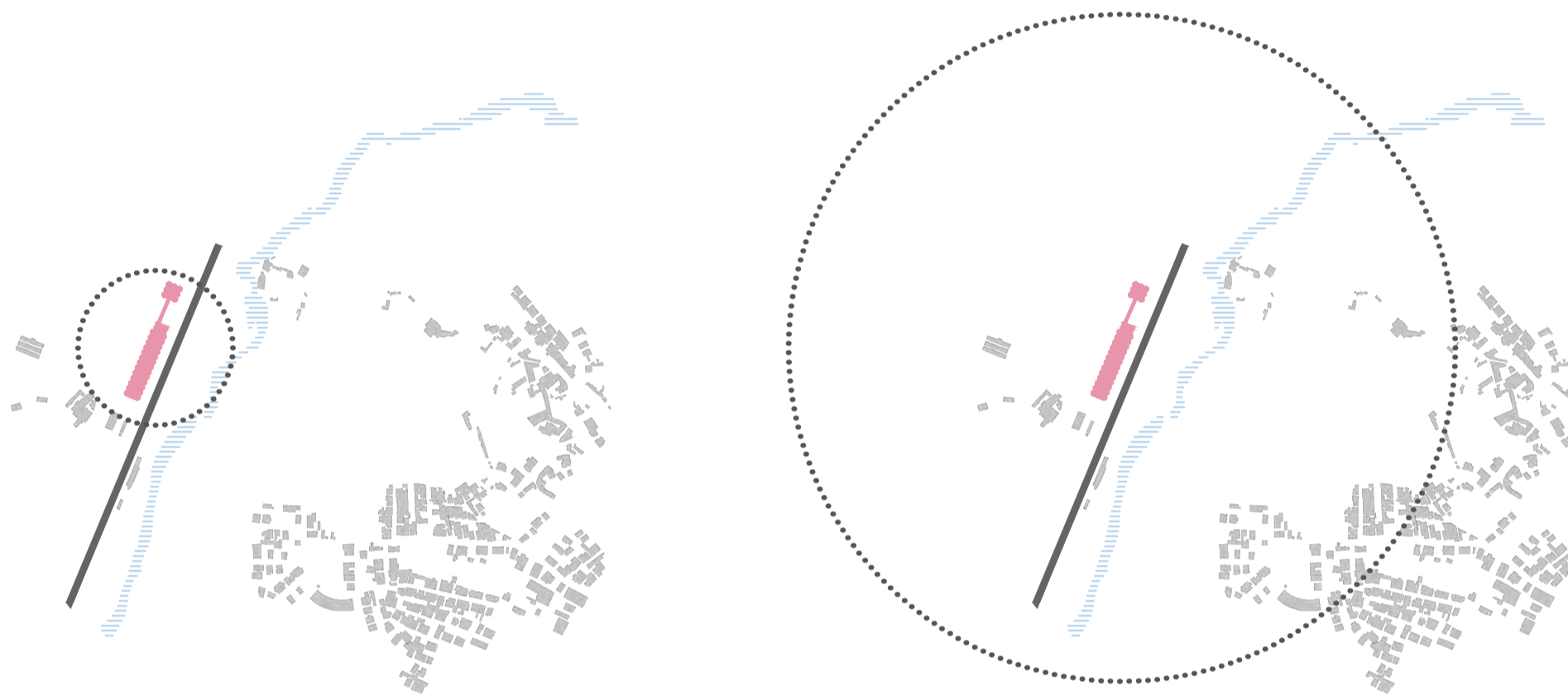
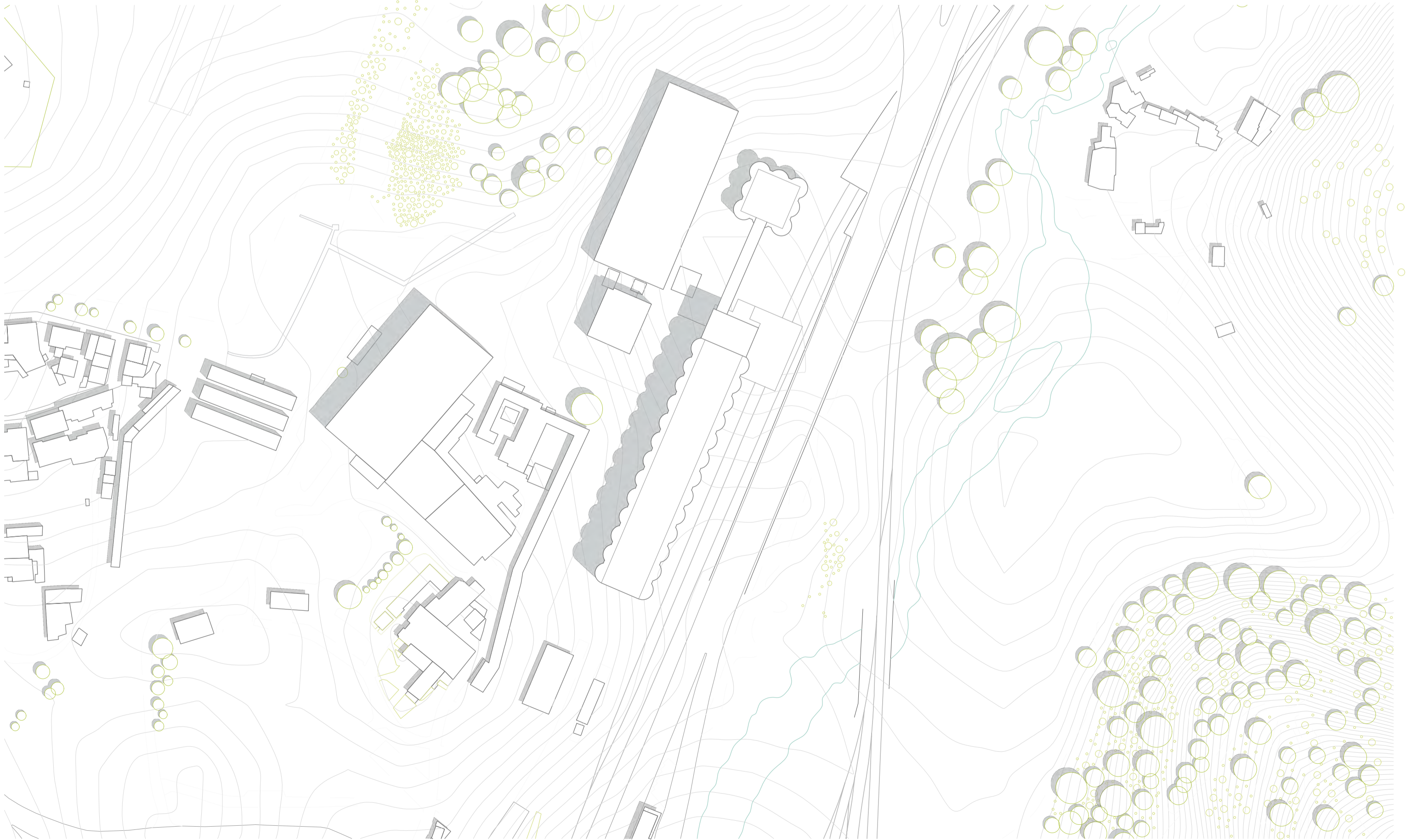


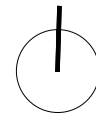
DIAGRAMA INFLUENCIA DEL EDIFICIO - ANTES DE LA PROPUESTA

DIAGRAMA INFLUENCIA DEL EDIFICIO - OBJETIVO



PLANO SITUACIÓN

1:1500



0m 15 30 75 150

## PROCESO DE IDEACIÓN

16  
73



Claude Perraul  
Sección transversal fugada de la Basílica de Fano

16  
73

Claude Perraul  
Sección transversal fugada de la Basílica de Fano



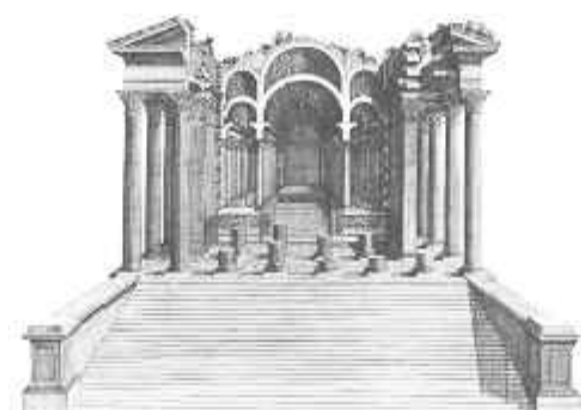
17  
59

Léonord Roux  
Sección transversal de la Iglesia de Notre-Dame- Saint Vicent de Lyon



17  
59

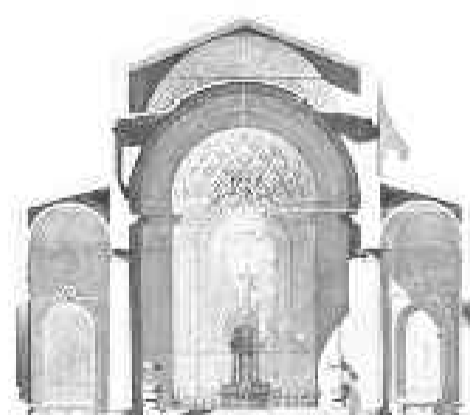
Léonord Roux  
Sección longitudinal de la Iglesia de Notre-Dame- Saint Vicent de Lyon



16  
80

Marot  
Sección transversal fugada del Templo de Baalbek

Mathurin Cracy  
Vista actual del interior de la Catedral de Rennes



17  
94

Juan de Villanueva  
Sección Transversal de la Iglesia de Villanueva del río Segura



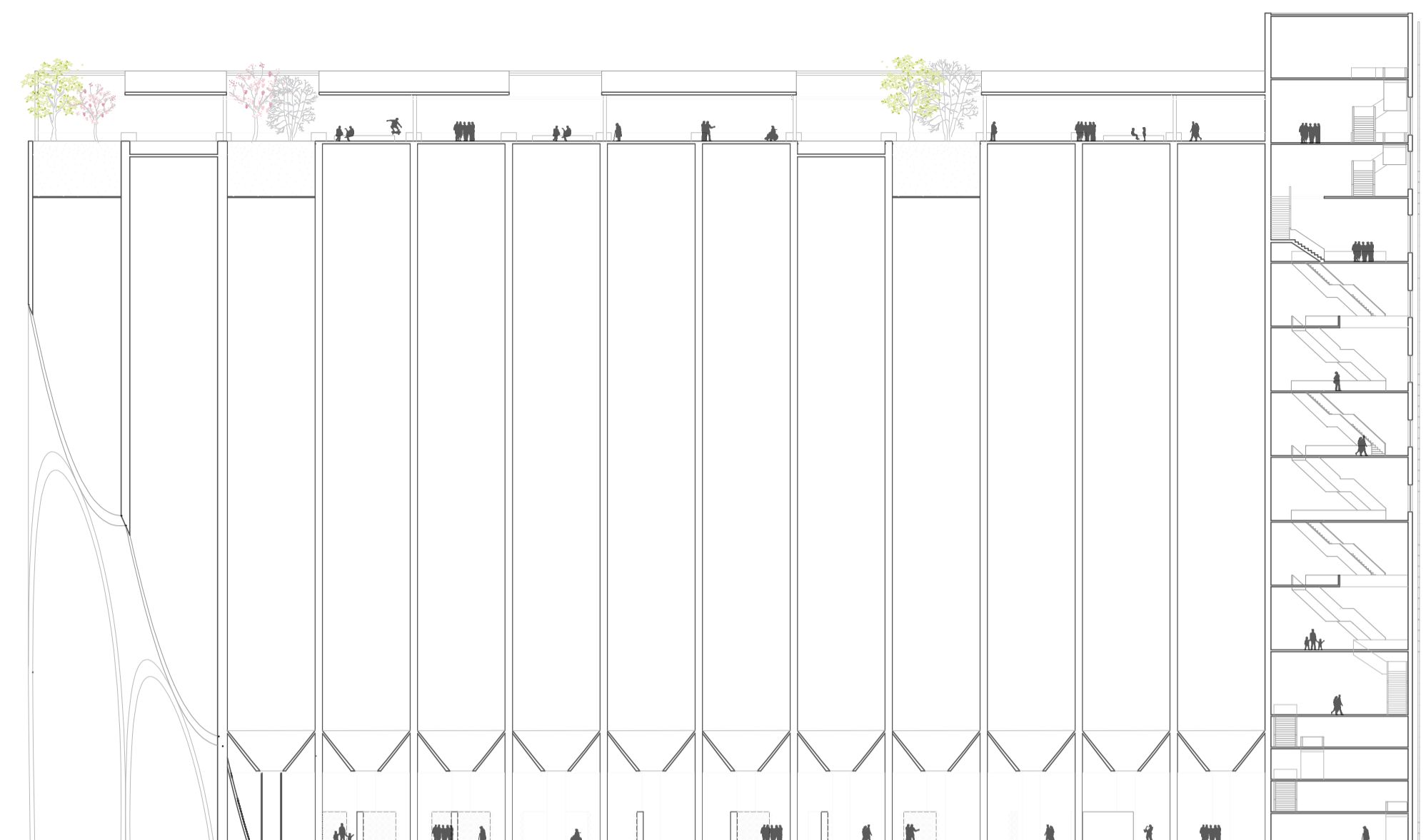
17  
85

Jean François-Thérèse Chalgrin  
Sección Transversal Iglesia de Saint Philippe du Roule en Paris



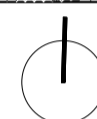
19  
50

Javier Sáenz de Oiza y Luis Laorga  
Santuario de Aranzazu



SECCIÓN LONGITUDINAL

1:500



0 10 25 50

### MEMORIA

Teniendo la posibilidad de hacer una arquitectura innovadora para afrontar un programa, que por las características del edificio, es necesario una fuerte carga simbólica y evocadora.

La pérdida de carácter de las Basílicas radica en su humanización, teniendo estas el origen precisamente en la radicalización como consecuencia de crear una admiración hacia un Dios. Partimos del edificio como un objeto plástico al que tenemos que realizar gestos que constituyan nuestra visión de la nueva Basílica en la que se hace un tributo al grano.

El punto de partida es la basílica que Vitruvio construyó en Fano, donde uno de los puntos más polémicos es la presencia de una bóveda en el espacio central que sentaría un precedente en la arquitectura de este tipo de edificios se puede demostrar a través de numerosos ejemplos. La bóveda es la imagen indiscutible que nos acerca al recuerdo indirectamente de la Basílica.

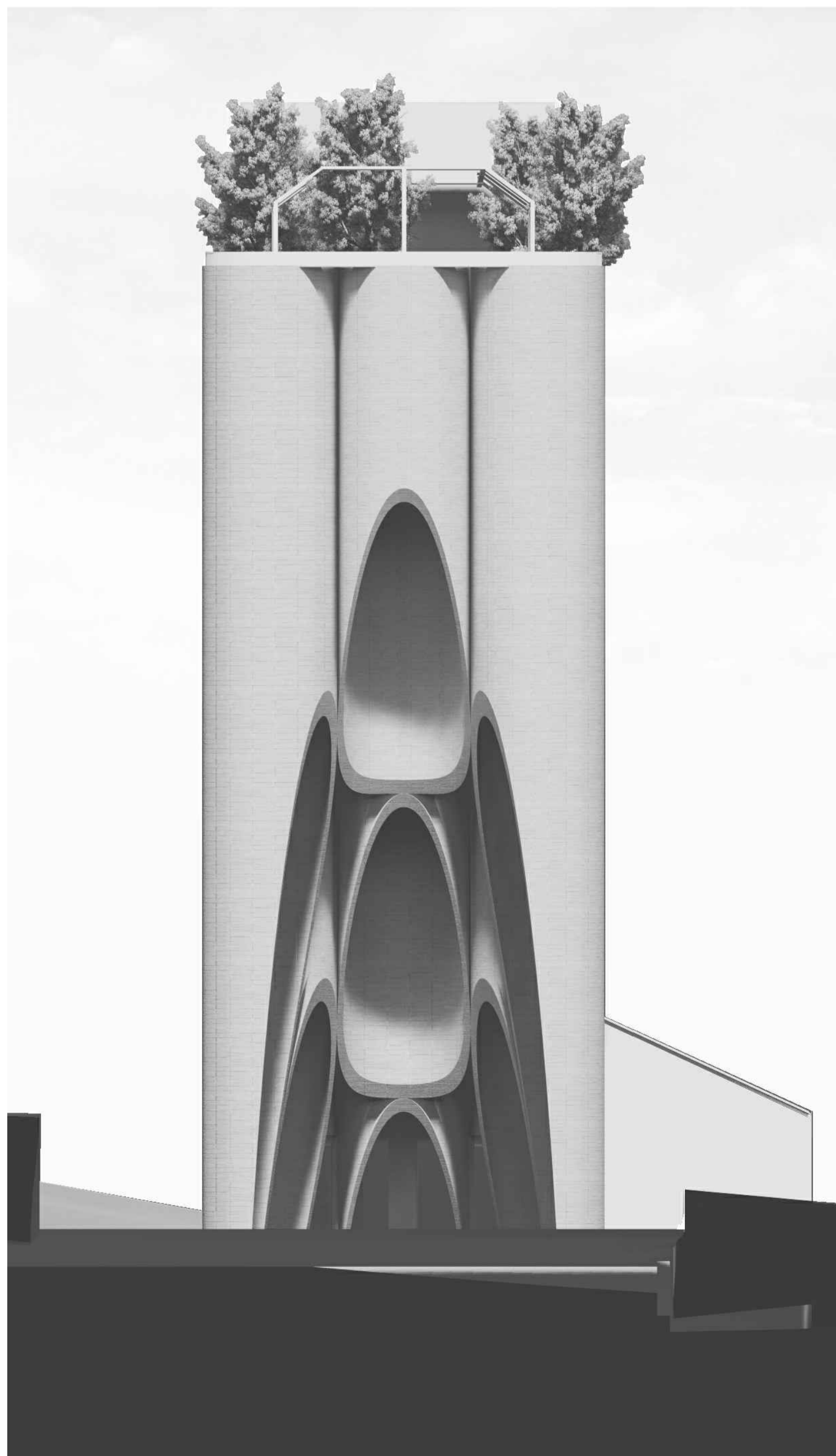
La "malla" en la que utilizamos los montantes de PLADUR tienen la función de proteger a los residentes de la torre y un sentido estético que nos recuerda a la Basílica moldeada de Oteiza pero desde un rigor más formal.

El diseño elegido tras una análisis minucioso a través de las basílicas que han trascendido a lo largo de la historia es un recuerdo del paraboloide hiperbólico que nos recuerda al espacio abovedado adaptándonos a la gran dimensión del silo, consiguiendo esculpir un vacío trascendental en el silo de Leixões, consiguiendo dar cobijo dentro del espacio público.

El diseño del museo a través de los muelles espositores acabado en forma de diamante como en el Santuario de Aranzazu de Sáenz de Oiza y Luis Laorga, con toda la simbología que conlleva en el mundo eclesiástico pero que nosotros lo tenemos como un elemento estético que le da una homogeneidad a la propuesta. El recorrido es totalmente flexible realizando unos vacíos en ciertos cilindros que introducen luz en un lugar tan oscuro, los muros son móviles por lo que se puede reconfigurar la distribución interior.

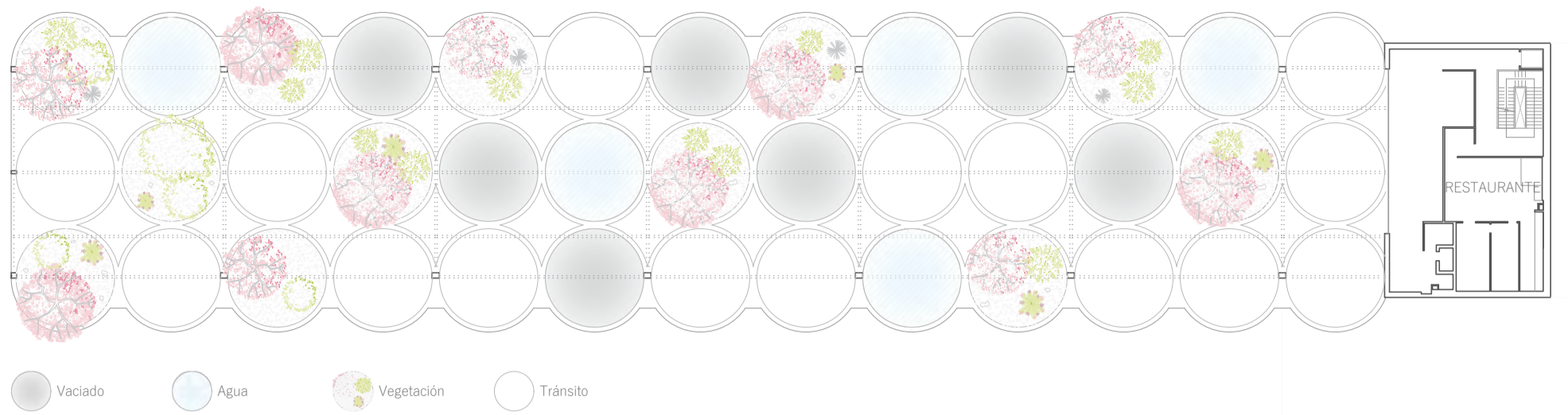
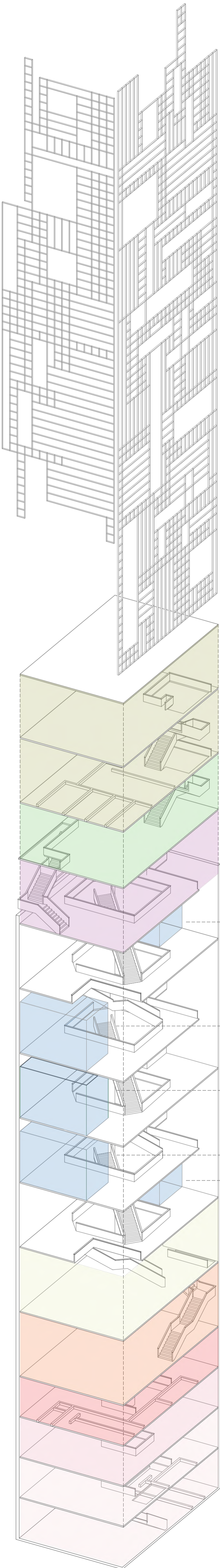
La torre tratada como un campanario brutalista donde introducimos escaleras que actúan como líneas de expresión dentro de un rectángulo alargado, como si fuese una pintura de Kandinsky pero en el que el sentido de las líneas tienen un trasfondo simbólico pero también funcional.

El final del trayecto desemboca en el Jardín del Edén, una combinación de vacíos, naturaleza y agua simbolizando el cielo y la llegada a este, donde multitud de especies vegetales coexisten dentro de un hábitat deshumanizado pero idealizado para el mismo.



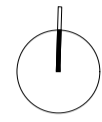
INFOGRAFÍA ALZADO PRINCIPAL

# LA BASÍLICA DEL GRANO 3/4

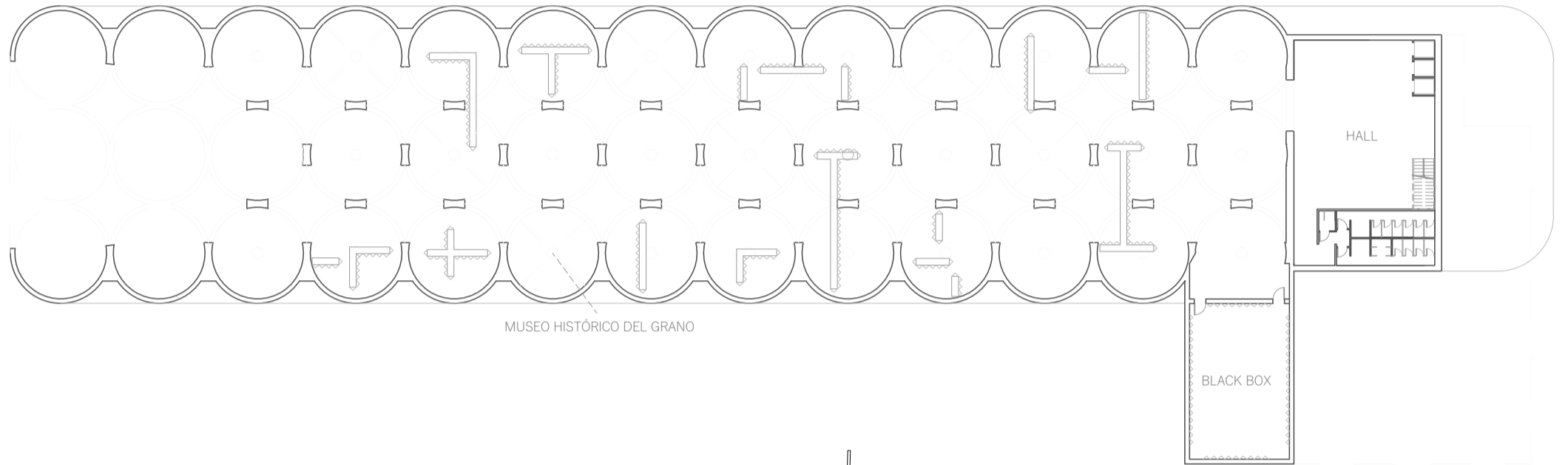


PLANTA JARDÍN DEL EDÉN +72.00 m

1:500

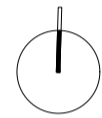


0m 5 10 25 50



PLANTA BAJA +0.00 m

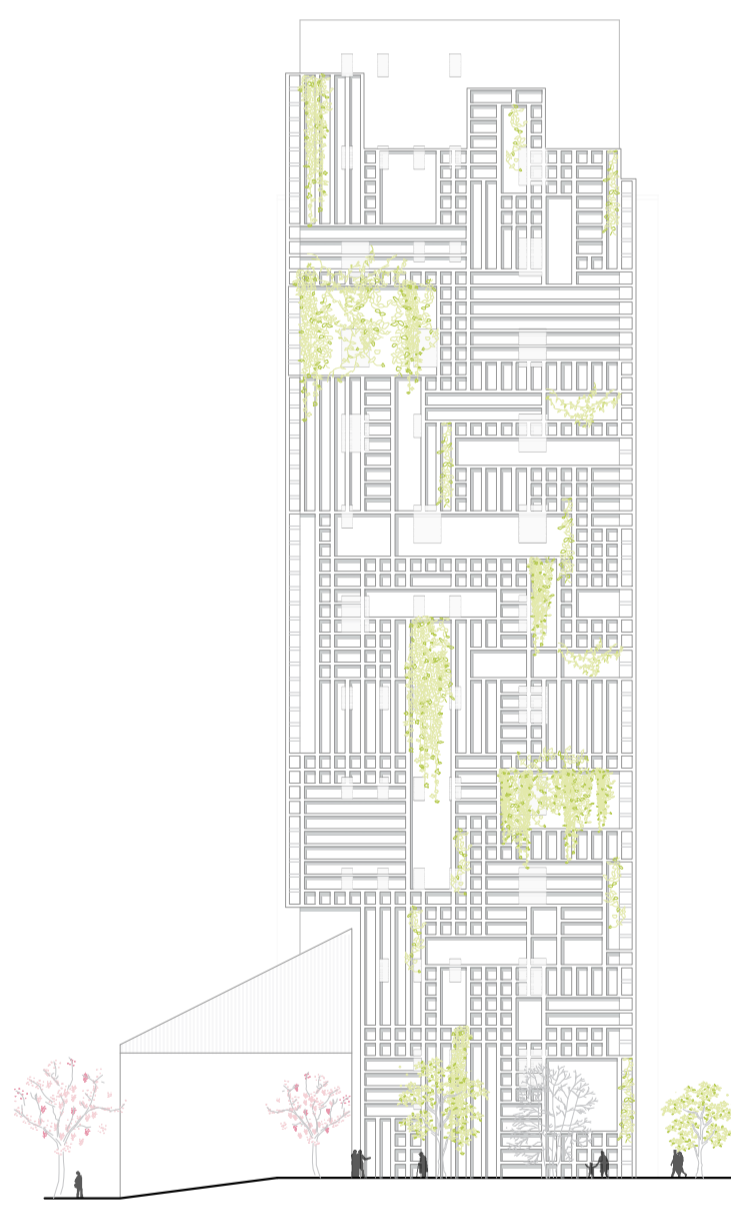
1:500



0m 5 10 25 50

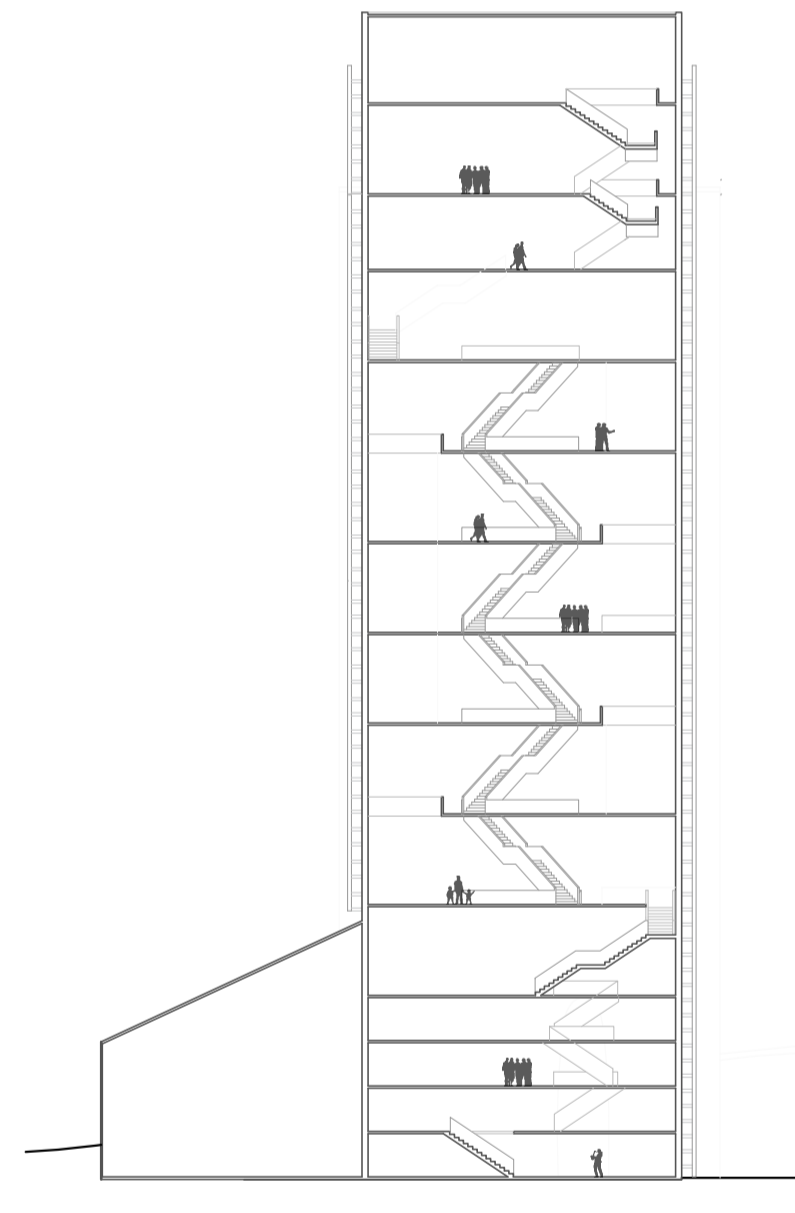
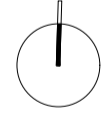
## PROGRAMA DE USOS

- A: Plantas 0,00m y +3,00m Destinadas a la recepción y control de los visitantes. También se dispone en este espacio una cafetería y zona de descanso así como el uso de todo el espacio de los silos para el desarrollo del museo.
- B: Planta +6,00m. En esta planta encontramos una sala de descanso/trabajo en la que se podrán desarrollar diferentes talleres.
- C: Planta +9,00m. Se trata de un espacio de transición la cual será utilizada a su vez como espacio para el almacenamiento e instalaciones del edificio.
- D: Planta +12,00m. Se dispone en este espacio el cual comienza a crecer en altura una biblioteca de gran entidad que pueda dar servicio a la ciudad así como albergar en ella una gran bibliografía específica de la historia del lugar.
- E: Planta +18,00m. Encontramos en ella un archivo, un espacio de control y una zona de transición antes de llegar a los alojamientos.
- F: Plantas de la +24,00m a la +48,00m. En estas se desarrollan los alojamientos para estudiantes, los cuales tendrán una capacidad fija de 2 estudiantes por planta, liberando la mayor parte de esta para poder disfrutar de zonas de relación y las vistas del lugar. Si existiese la necesidad, dado que las plantas se desarrollan entorno a una escalera central, se podría aumentar la capacidad de residentes hasta 6 por planta.
- G: Planta +54,00m. En este caso, volvemos a encontramos una planta de transición entre espacios con distintos usos.
- H: Planta +60,00m. Se desarrolla un espacio más grande y diáfano, mediante el cambio de posición de posición de la escalera, para poder albergar en esta planta un centro de estudio e investigación de las posibilidades del grano.
- I: Plantas de la +66,00m a la última: Se ubica en esta una zona destinada a la restauración aprovechando que es la zona desde la que se pueden disfrutar mejor las vistas dada la salida que existe hacia la cubierta haciendo de estas últimas un espacio de tranquilidad y disfrute.



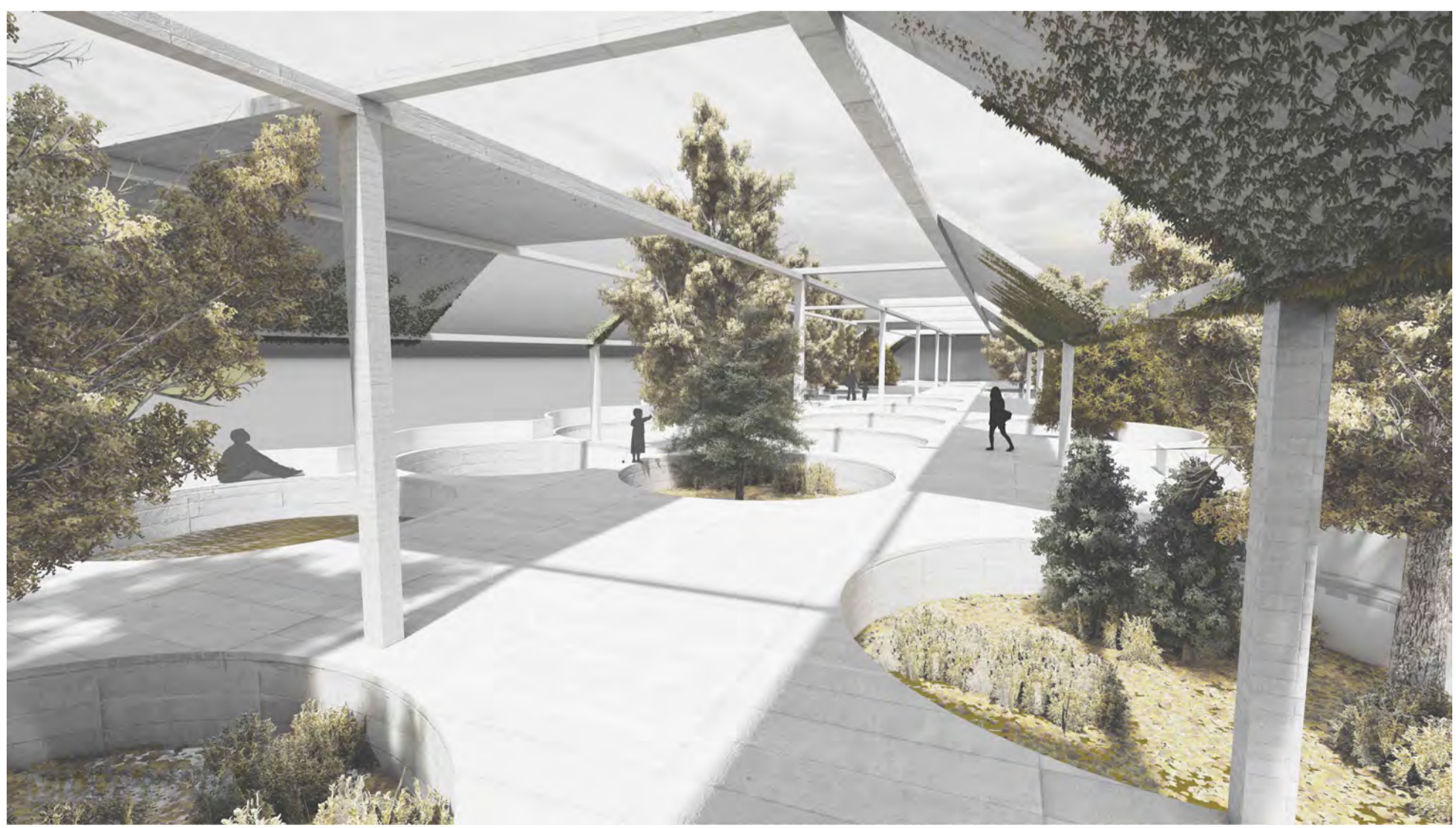
ALZADO NORESTE

1:500



SECCIÓN TRANSVERSAL

0m 5 10 25 50



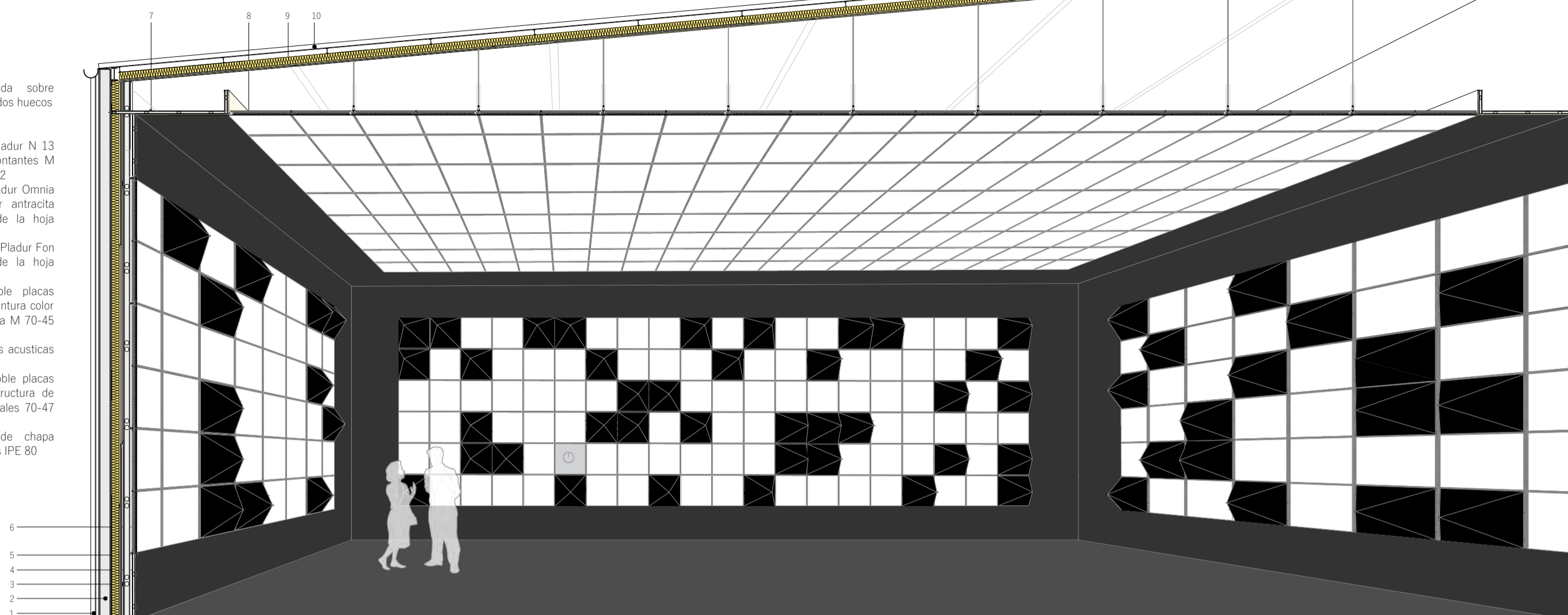
## SALA BLACK BOX

La solución adoptada para el acondicionamiento y acabado de la Black Box, es un sistema por una doble piel con placas Pladur, donde primero se coloca un hoja de placas Pladur N 13 como hoja interior de la fachada que permitirá la sujeción del aislamiento térmico -y este a su vez servirá también como colchón acústico exterior. Una vez solventado el problema de confort y acondicionamiento, al tratarse de una sala de proyecciones audiovisuales era necesario crear un trasdosado que permita una acústica óptima evitando reverberaciones, para ello se opta por las placas Pladur Fon. Estos paneles se colocan revistiendo techo y paredes para conseguir la mayor reducción de reverberación posible. Aunque este sistema está pensado para falsos techos permitiera su ejecución.

Para una terminación homogénea con la propuesta y aprovechando las coincidencias de medidas de las placas Fon con las pirámides e los muro expositores, se colocarán dispersas las pirámide, dejando huecos entre ellas que permitirán la proyección de elementos audiovisuales

### ESPECIFICACIONES

1. Hoja principal chapa grecada sobre subestructura de perfiles cuadrados huecos
2. Pilar de acero HEB 200
3. Aislante térmico Lana de mineral
4. Hoja interior de doble placas Pladur N 13 anclada a subestructura de Montantes M 100-45 XL y Canales 70-47 XL Z2
5. Trasdoso de doble placas Pladur Omnia 13 con acabado pintura color antracita ancladas a la subestructura de la hoja interior
6. Trasdoso de placas acústicas Pladur Fon ancladas a la subestructura de la hoja interior
7. Falso techo continuo de doble placas Pladur Omnia 13 con acabado pintura color antracita anclada a subestructura M 70-45 XL
8. Falso techo registrable de placas acústicas Pladur Fon
9. Hoja interior de cubierta de doble placas Pladur N 13 anclada a subestructura de Montantes M 100-45 XL y Canales 70-47 XL Z2
10. Hoja principal de cubierta de chapa grecada sobre correas de perfiles IPE 80



SECCIÓN BLACK BOX

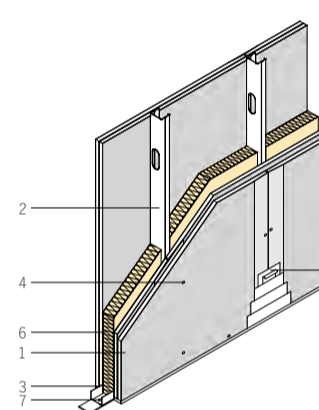
1:40

0m 1 2 5 10



INFOGRAFÍA INTERIOR ZONA EXPOSITIVA

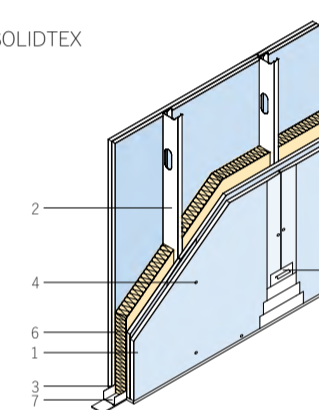
### ESQUEMAS SOLUCIONES CONSTRUCTIVAS TIPO



#### SISTEMA 120 (70-45) MW - PLACAS SOLIDTEX

1. Placa Pladur SOLIDTEX
2. Montantes Pladur® M 70-45 XL
3. Canal Pladur
4. Tornillos Pladur PM
5. Tratamiento de juntas
6. Lana mineral
7. Fijación a soporte

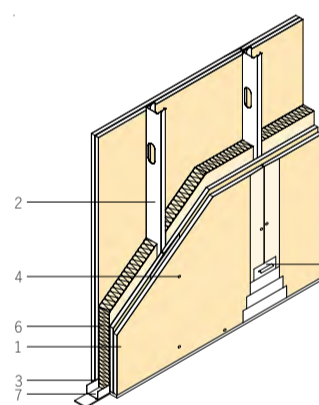
UBICACIÓN  
- Mueble expositor



#### SISTEMA 120 (70-45) MW - PLACAS OMNIA

1. Placa Pladur® OMNIA
2. Montantes Pladur® M 70-45 XL
3. Canal Pladur
4. Tornillos Pladur PM
5. Tratamiento de juntas
6. Lana mineral
7. Fijación a soporte

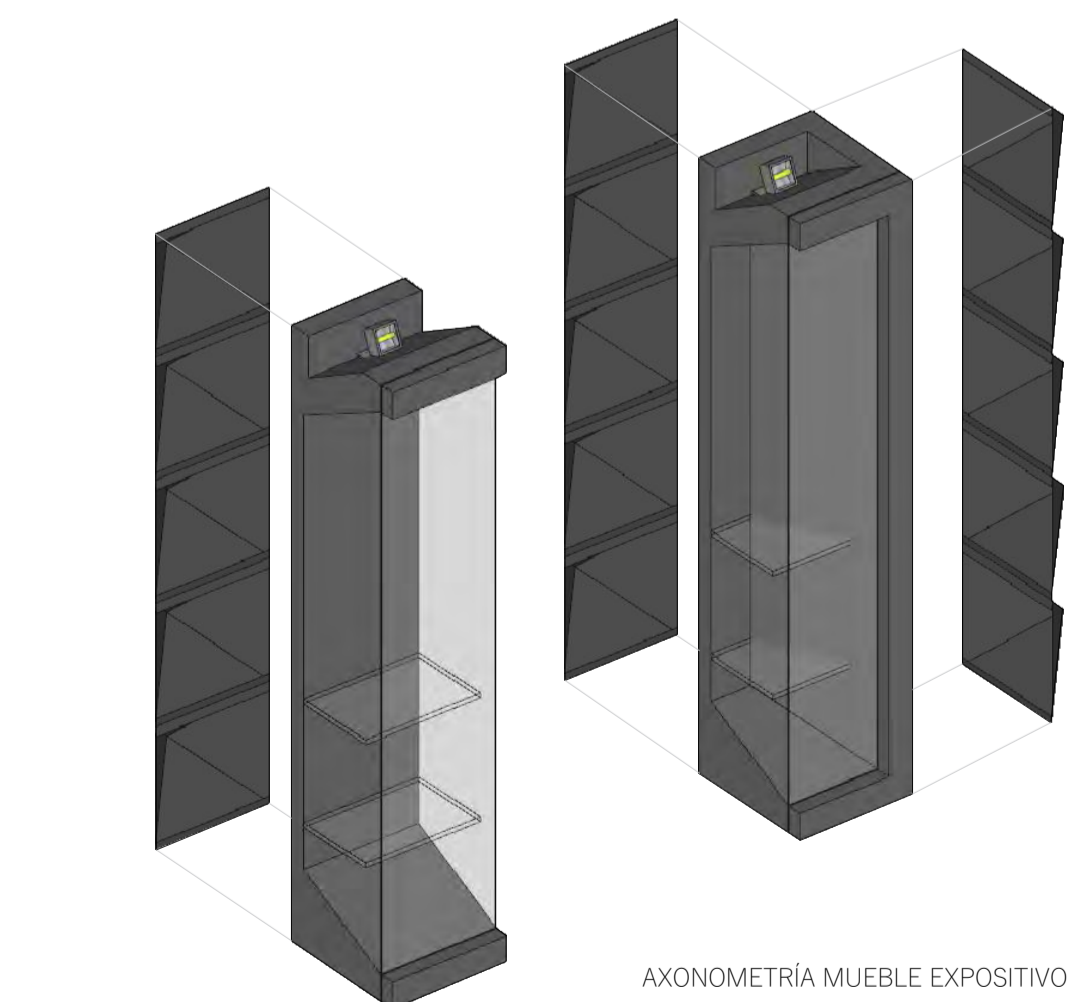
UBICACIÓN  
- Hoja interior Black Box  
- Particiones divisoras viviendas residentes  
- Resto de particiones de la torre



#### SISTEMA 120 (70-45) MW - PLACAS MAGNA

1. Placa Pladur® MAGNA
2. Montantes Pladur® M 70-45 XL
3. Canal Pladur
4. Tornillos Pladur PM
5. Tratamiento de juntas
6. Lana mineral
7. Fijación a soporte

UBICACIÓN  
- Cocina área restauración  
- Sectorización de instalaciones de riesgo de fuego



AXONOMETRÍA MUEBLE EXPOSITIVO

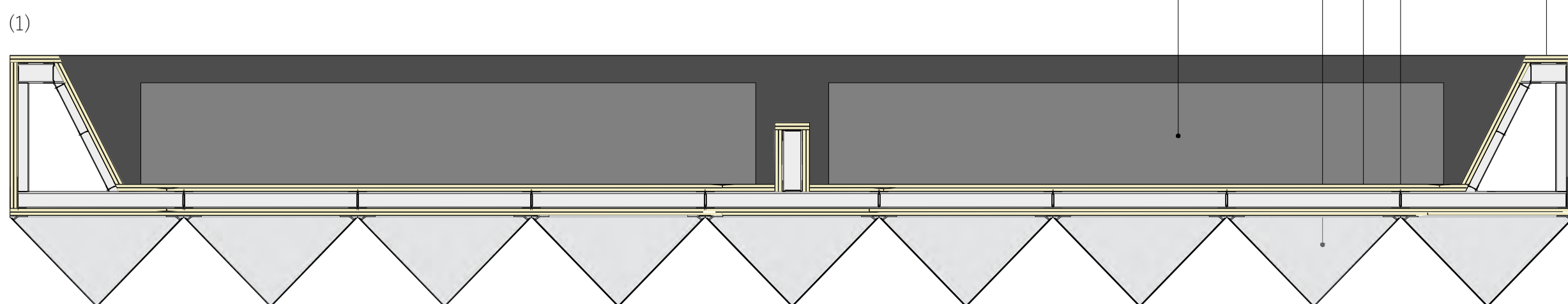
### MUEBLE EXPOSITIVO

En la búsqueda por un espacio expositivo flexible y dinámico, se optó el diseño de unos elementos mueble que sirvieran de elementos expositores y divisores de los diferentes espacios del recorrido. Mediante un sistema de módulos diseñados mediante los productos Pladur, se consigue crear unos elementos caja que permitan solventar la estabilidad de la estructura a la vez que liberar uno de sus lados para uso expositivo. El sistema se forma por un doble aplacado de placas Pladur SOLIDTEX, que gracias a su alta capacidad de carga es la mejor opción para la resistencia del mueble, duro contra los impactos y permite colgar elementos pesados. Junto con la estructura de Montantes M 70-45 XL y canales 70-47 XL, forman el cuerpo resistente.

La modulación permite la capacidad de crear gran numero de distribuciones posibles, y gracias a un sistema de ruedas en la parte inferior, su manipulación es más cómoda y ágil.

### ESPECIFICACIONES

1. Placas Pladur SOLIDTEX 12,5 con acabado pintura antracita
2. Montante Pladur M70-45 XL
3. Canal Pladur 70-47 XL Z2
4. Pirámide decorativa de poliestileno color negro
5. Baldas de vidrio
6. Pieza de aluminio plegada para la sujeción de las pirámides
7. Pieza de aluminio plegada para la sujeción de las baldas
8. Ruedas



PLANTA (1) Y SECCIÓN (2) MUEBLE EXPOSITIVO

1:40

0m 1 2 5 10

