

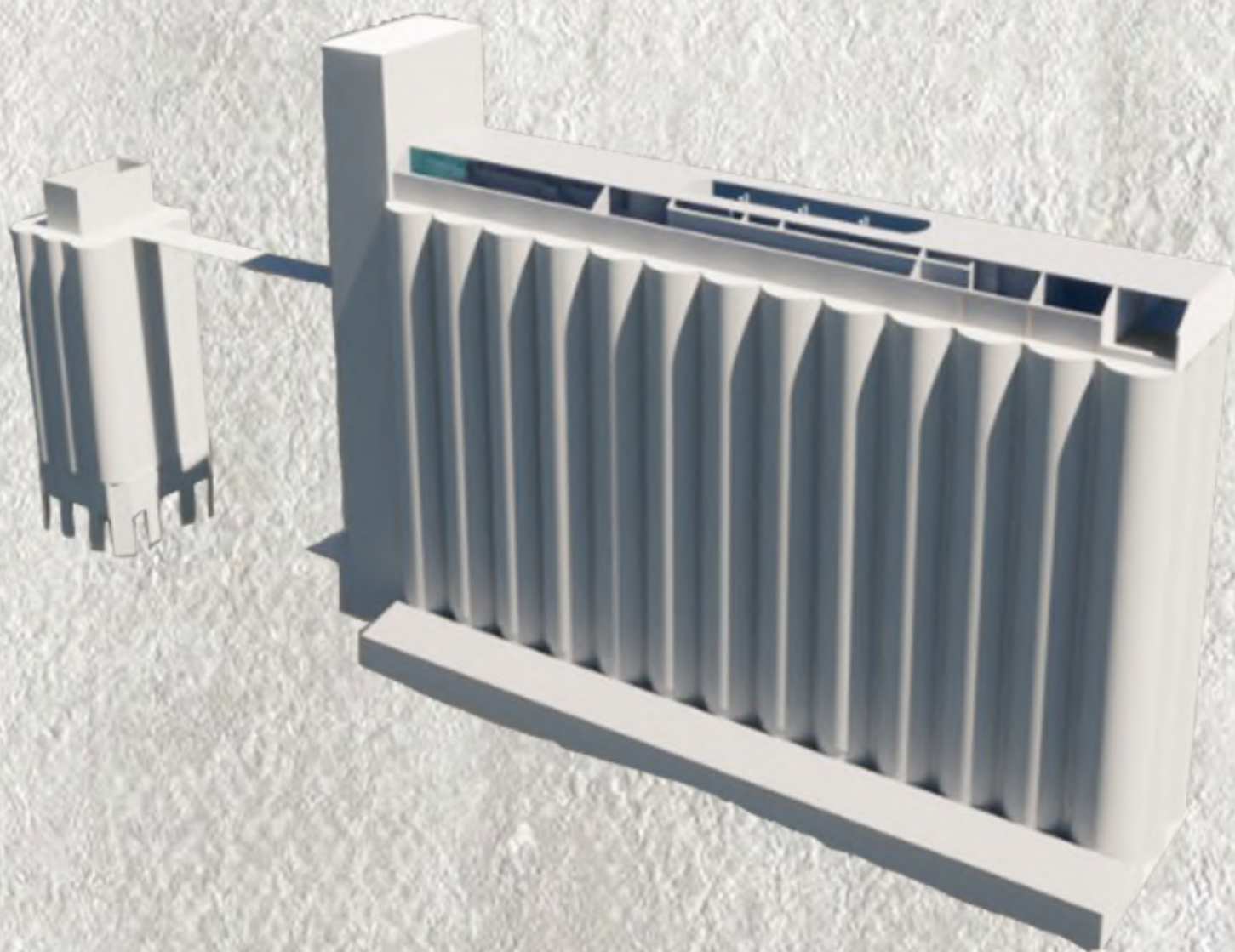
# A GRAIN OF HISTORY

## ANCHORED IN "AGRI-CULTURE"

UNIVERSIDADE DO MINHO

PEDRO COSTA  
EDUARDO LOPES  
RAFAEL SILVA

NO TRATAMENTO DO PISO SUPERIOR DO SILO DE LEIXÕES, O PROGRAMA ATRIBUÍDO TEM UM CARÁTER GASTRONÓMICO CUJO MOTE É APELAR AO PALATO E AO APETITE DE QUEM O VISITA. A FACHADA VIRADA AO PORTO E À FOZ DO LEÇA É RESERVADA AO RESTAURANTE CUJA PRODUÇÃO DO PRÓPRIO PÃO REMETE À ESSÊNCIA DA FUNCIONALIDADE ANTIGA DO EDIFÍCIO. NESTE SENTIDO, O POSICIONAMENTO DE UMA ESTUFA INTERIOR NO CORREDOR PRINCIPAL PARA PRODUÇÃO ALIMENTAR AJUDA À PROCURA DE UMA COZINHA SUSTENTÁVEL. TENDO EM CONTA QUE SE TRATA DE UM PISO TÃO ELEVADO, O PERCURSO PROCURA SALIENTAR A VISTA PANORÂMICA E FORMA A ESTIMULAR O VISITANTE.



QUANTO AO PISO INFERIOR, O PROGRAMA REMETE A UM CARÁTER CULTURAL ONDE A ESTRUTURA EXISTENTE AJUDA A DEFINIR AS ÁREAS CONSIDERADAS NO MESMO. A IDEIA PRINCIPAL É OBRIGAR TODA E QUALQUER PESSOA QUE UTILIZE O EDIFÍCIO A DESCOBRIR E PROCURAR. DESTA FORMA, PARA ACEDER AO AUDITÓRIO É NECESSÁRIO PERCORRER E APRECIAR A ÁREA DE EXPOSIÇÃO PERMANENTE. COM O INTUITO DE AGRADAR A QUALQUER GÊNERO DE VISITANTE, À ENTRADA E ADJACENTE À RECEÇÃO É POSSÍVEL DESCOBRIR UM CAFÉ PREPARADO PARA CONVIDAR À PROCURA DE UM ESPAÇO DINÂMICO E FLEXÍVEL QUE CONSTITUI TODO ESTE PISO.

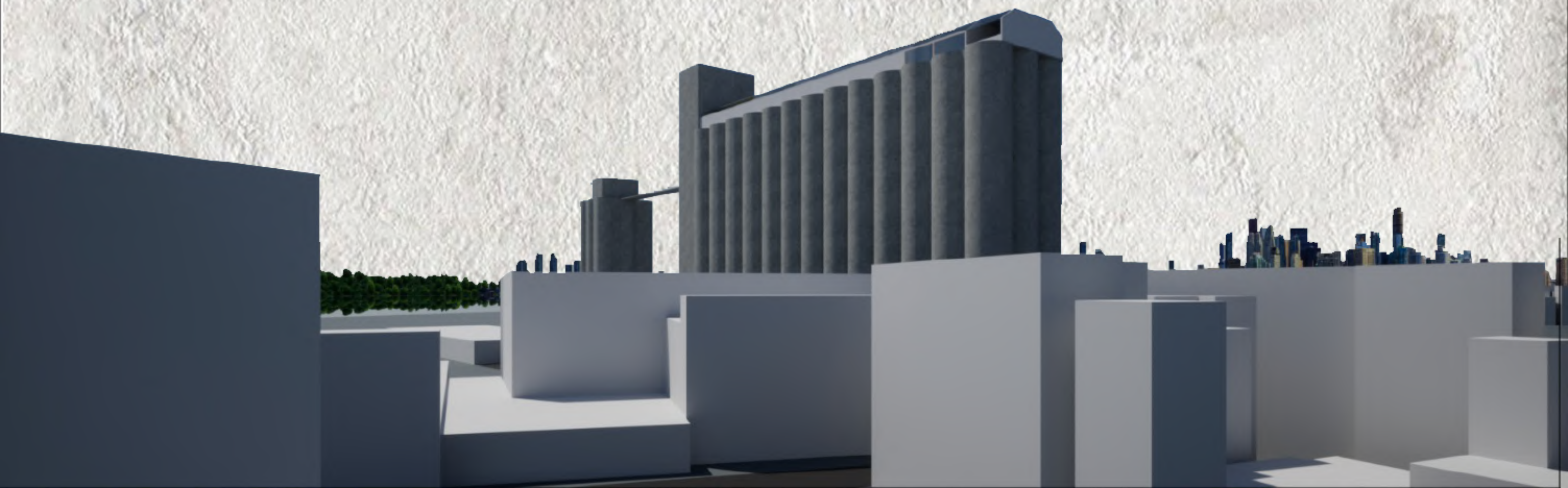


O silo de Leixões em Leça da Palmeira, Matosinhos, incorpora-se numa área caracterizada pela industrialização envolvente devido à proximidade tanto ao porto de Leixões como à própria cidade do Porto.

Esta construção impacta a paisagem Este da A28 devido à sua escala desproporcional à área urbana da foz do Leça.



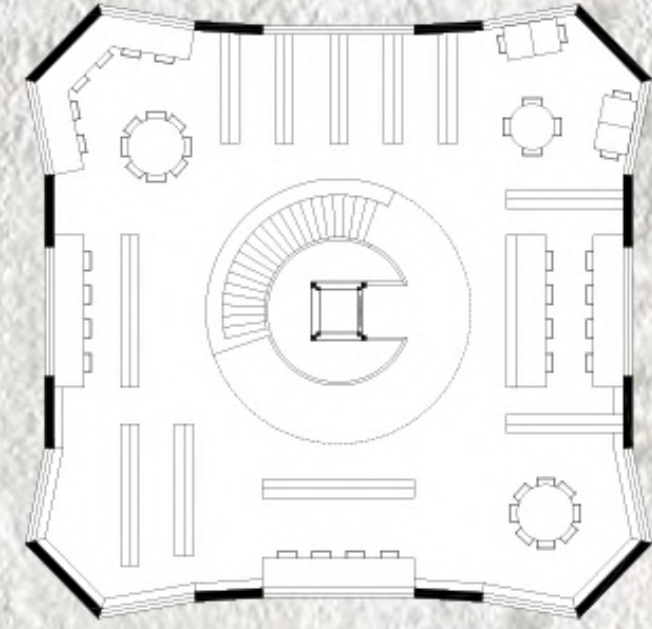
O acesso ao silo efetua-se através da saída para o Porto de Leixões / Exponor da autoestrada referida e é maioritariamente uma via viária, o que enaltece a potencialidade de tornar o silo numa referência atrativa de quem percorre a área circundante.



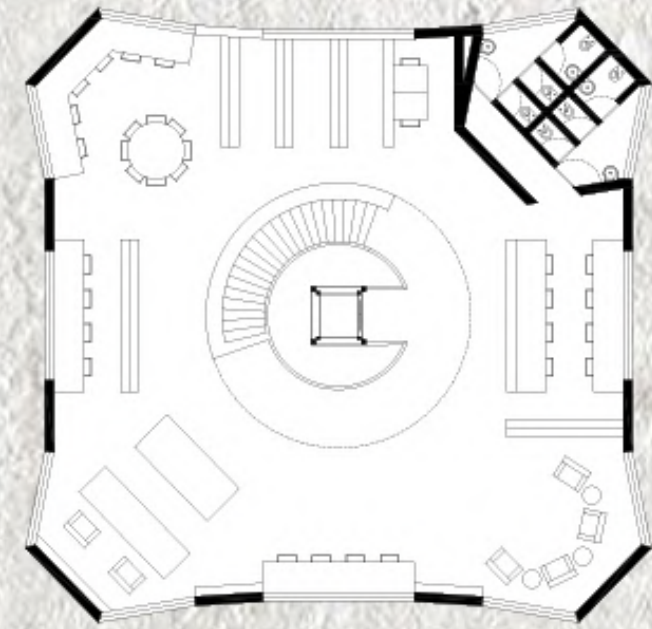


# A GRAIN OF HISTORY

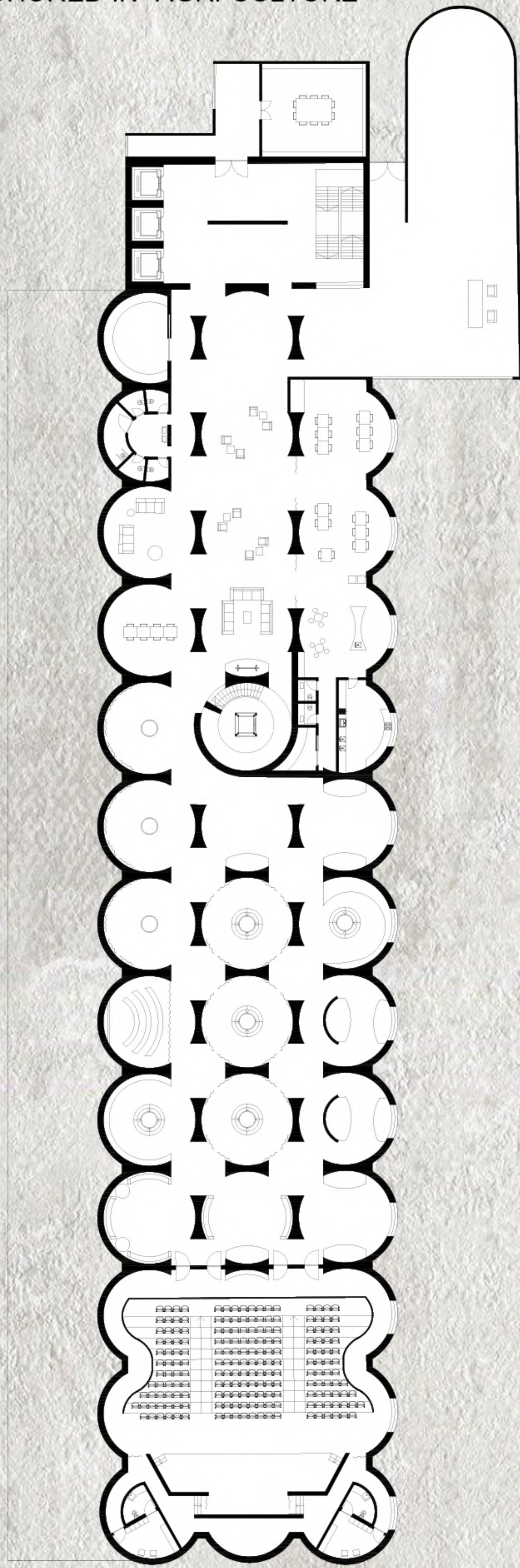
ANCHORED IN "AGRI-CULTURE"



PLANTA PISO SUPERIOR DA BIBLIOTECA  
1:250



PLANTA PISO INFERIOR DA BIBLIOTECA  
1:250



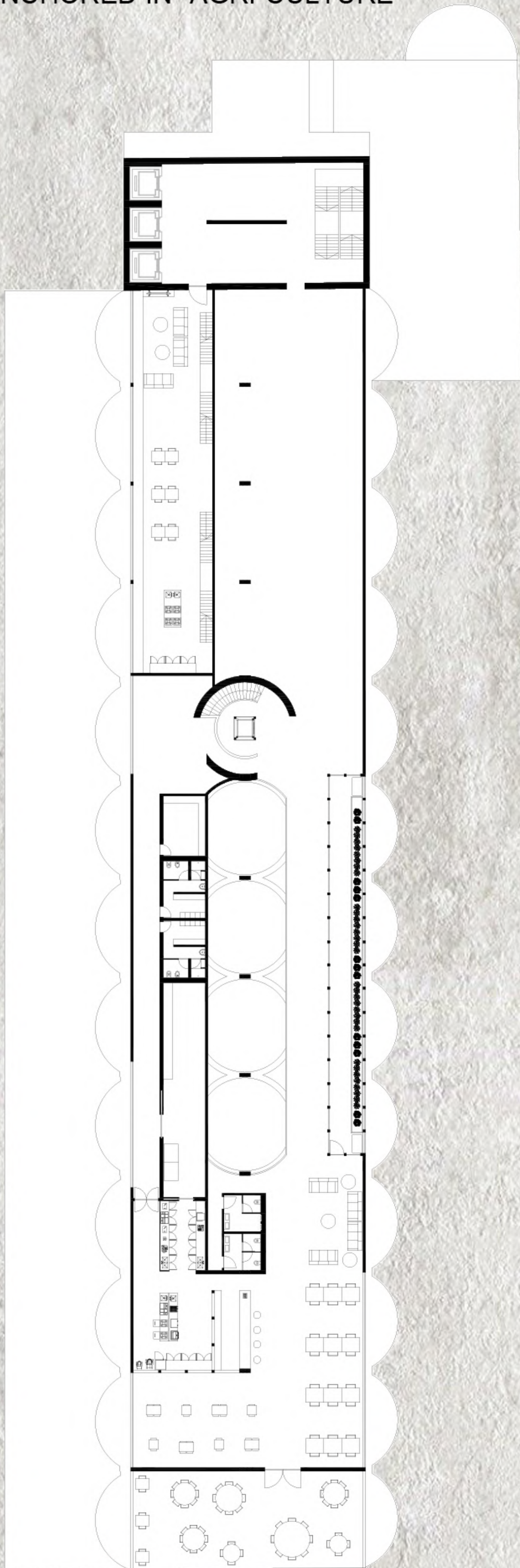
PLANTA PISO INFERIOR  
1:250



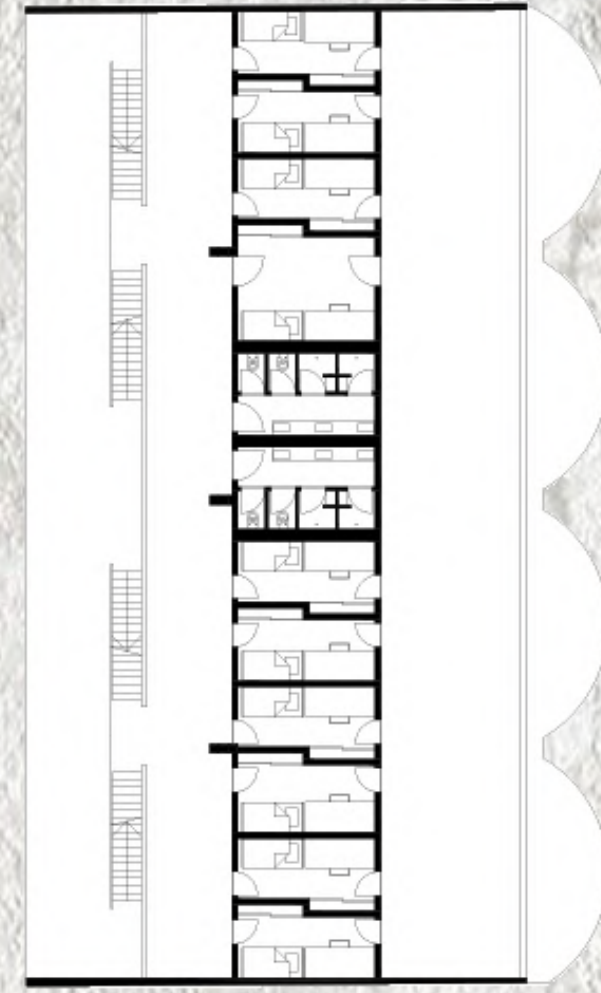


# A GRAIN OF HISTORY

ANCHORED IN "AGRI-CULTURE"



PLANTA PISO SUPERIOR  
1:250



PLANTA PISO ELEVADO DA RESIDENCIA  
1:250





# A GRAIN OF HISTORY

ANCHORED IN "AGRI-CULTURE"

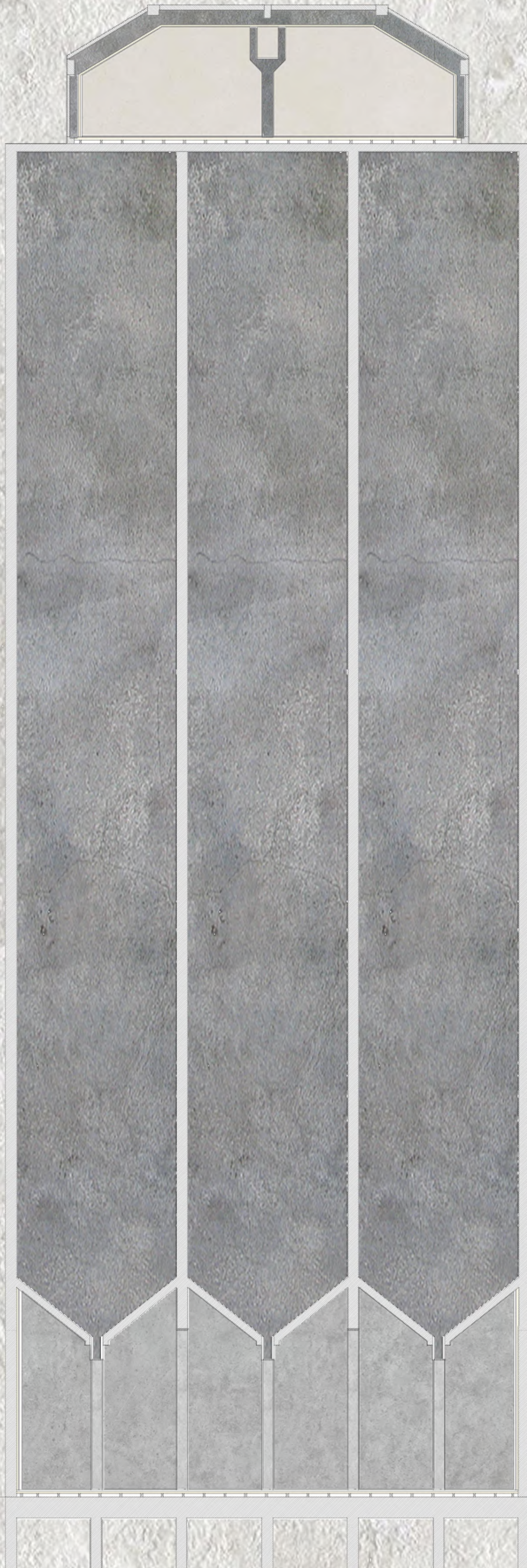
Para implementar as escolhas na reabilitação do silo em Leixões, foi necessário considerar vários fatores, incluindo a funcionalidade, estética e segurança. A escolha de materiais também desempenhou um papel importante na abordagem adotada.

Um dos principais materiais utilizados na reabilitação foi o Pladur Magna, devido à sua versatilidade, facilidade de instalação, resistência e durabilidade.

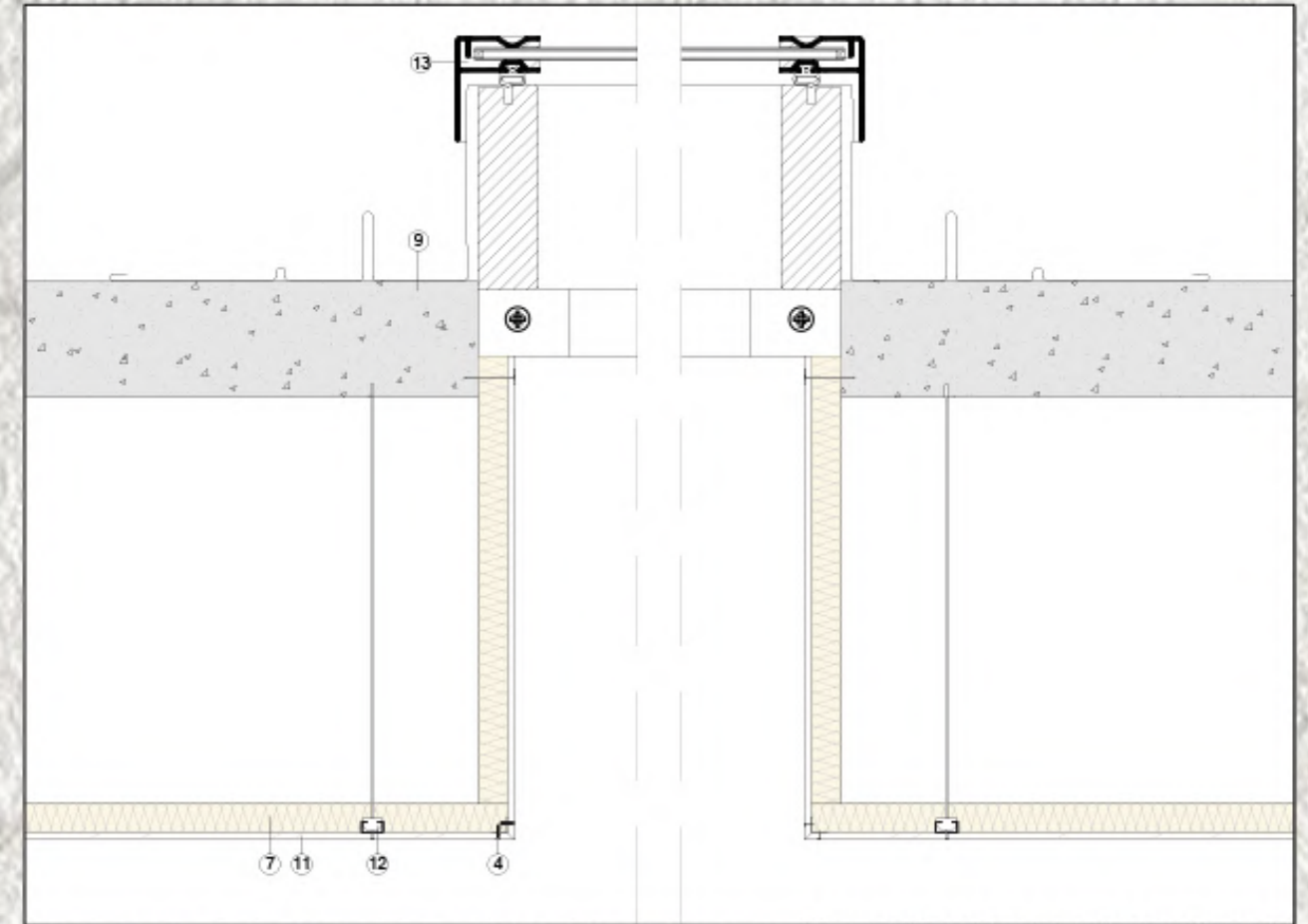
Para a cobertura, optou-se por um teto falso em Pladur, que é uma solução prática para esconder tubos, fios e outras instalações. Isso permite um espaço mais limpo e organizado. No entanto, em alguns locais, como no café e no restaurante, foram utilizados pisos em madeira para criar um ambiente mais acolhedor e confortável.

Também foi feito uso de betão em algumas superfícies para preservar a aparência original do edifício. Isso incluiu áreas em que o betão estava exposto, como nas paredes e no chão.

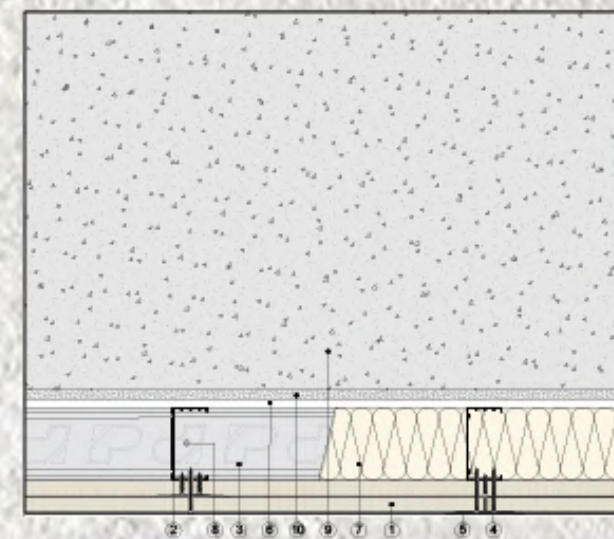
Em relação à abordagem geral, o projeto foi orientado por uma combinação de funcionalidade e estética, com o objetivo de criar um espaço versátil que pudesse ser utilizado para múltiplas finalidades, desde a residência e o café até o auditório e a biblioteca. Ao mesmo tempo, as escolhas de materiais foram feitas com base na necessidade de preservar a integridade estrutural do edifício e garantir a segurança dos usuários.



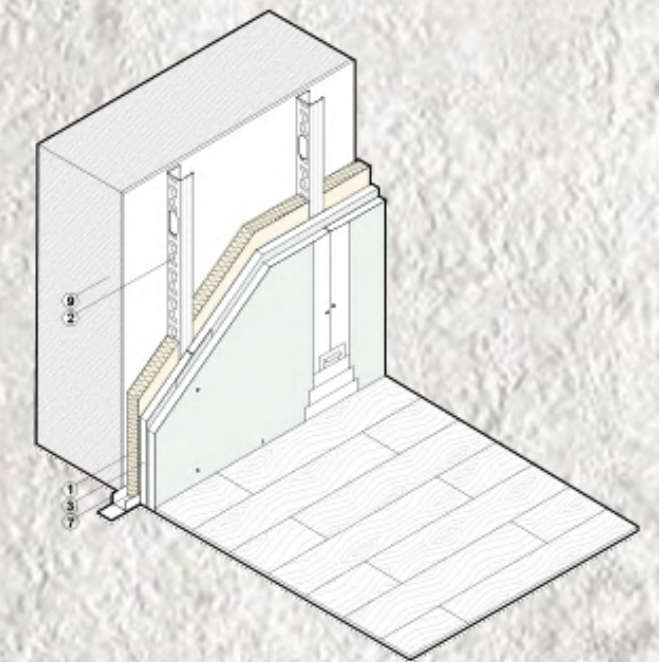
CORTE CONSTRUTIVO  
1:150



PORMENOR VERTICAL  
1:15

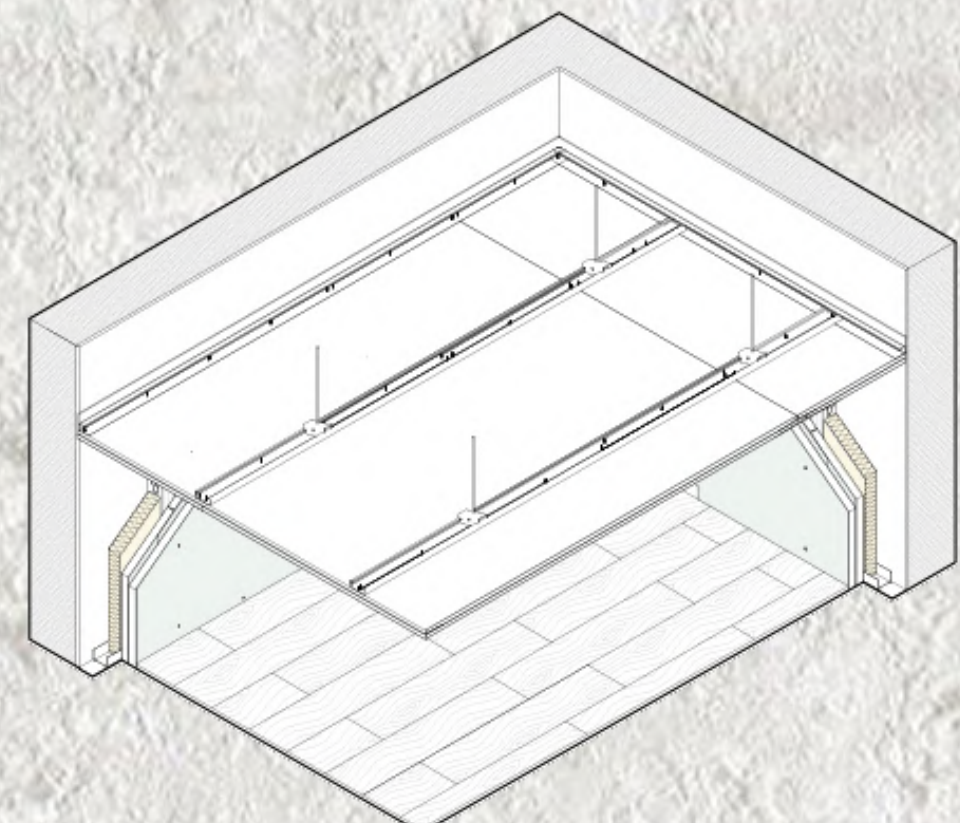


PORMENOR HORIZONTAL  
1:10



AXONOMETRIA  
PAREDE INTERIOR

- |                       |                        |                   |              |
|-----------------------|------------------------|-------------------|--------------|
| 1 Placa Pladur® Magna | 5 Tratamento de juntas | 9 Betão armado    | 13 Claraboia |
| 2 Montante Pladur®    | 6 Separação de 10 mm   | 10 Reboco         |              |
| 3 Canal Pladur®       | 7 Lã de rocha          | 11 PLACA PLADUR®  |              |
| 4 Parafuso Pladur® PM | 8 Fixação a suporte    | 12 PERFIL PLADUR® |              |



AXONOMETRIA  
COBERTURA INTERIOR