

# TRAVELLE &

## 01

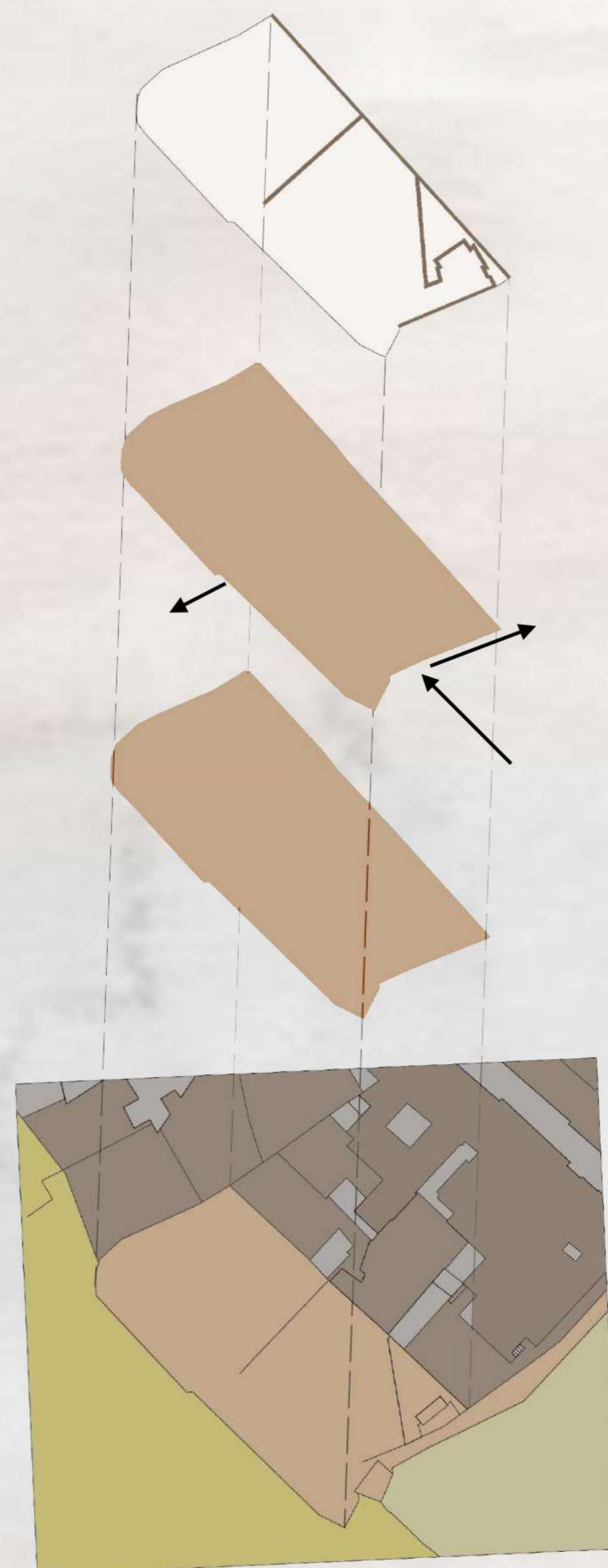


A necessidade de estabelecermos uma relação com o ambiente que nos rodeia é cada vez mais premente. Assim, é fundamental darmos importância ao mesmo. Este projeto pretende criar isso mesmo que nos tem faltado, uma vez que se relaciona tanto a nível visual como a nível da materialidade.

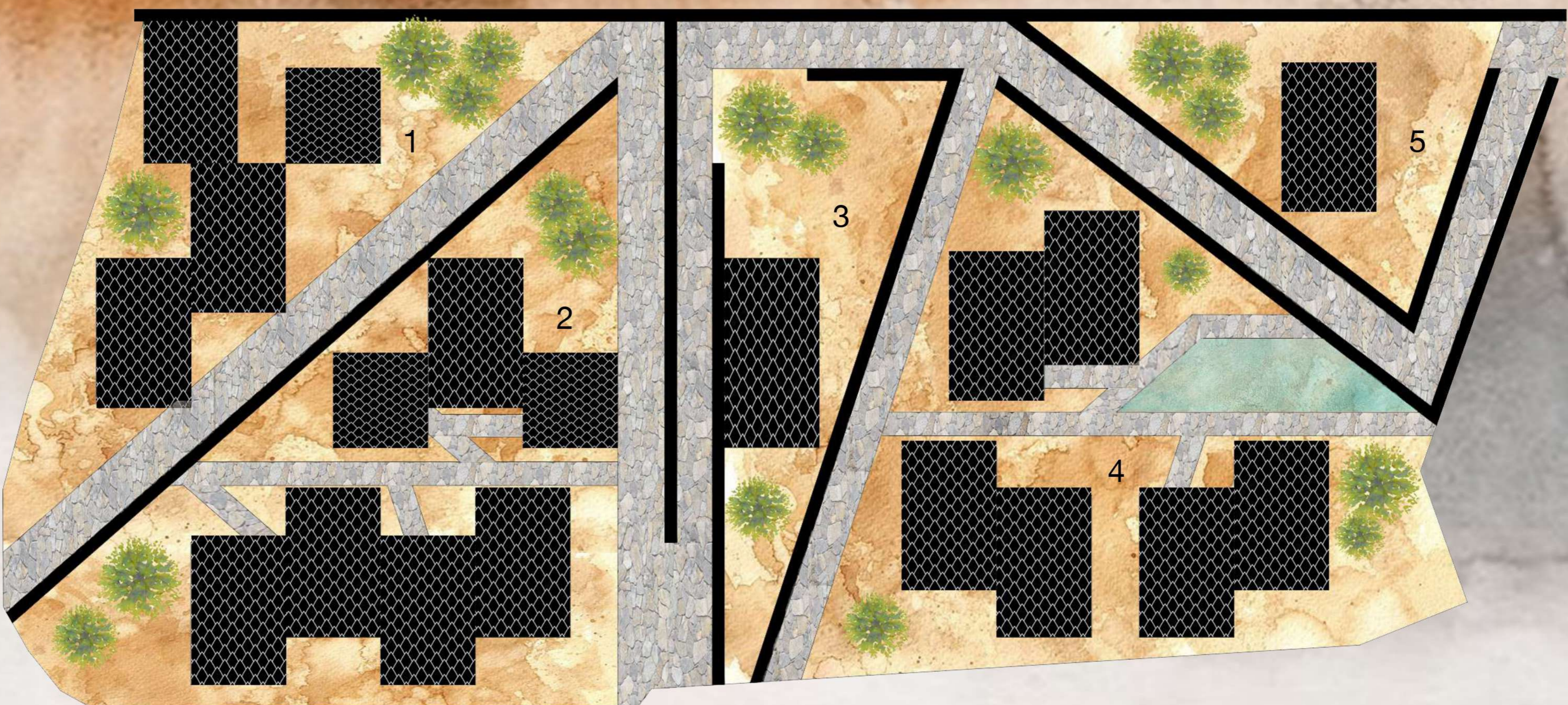
O projeto será composto por espaços que incentivam ao movimento, através de passagens que são criadas a partir de muros de basalto já existentes. Em vez de ser um edifício que contém todo o programa, o mesmo será distribuído por várias plataformas a diferentes níveis, promovendo uma experiência diferente a quem percorre o parque. Sendo que um dos percursos contém uma passagem direta para o Parque Del Drago.

Cada espaço foi pensado de modo a promover a interação social (espaços como o *coworking*, *coliving*, *salas polivalentes e ginásio*) mas, também espaços individuais para reflexões e pequenos refúgios.

Para o interior de cada parte do programa será utilizada uma cor, para criar diferentes ambientes. A atenção à cor escolhida é fundamental porque a mesma irá criar diferentes reações nos utilizadores.



- 1- Muros Pré-existent
- 2- Acessos Existentes
- 3- Área de intervenção
- 4- Envolvente



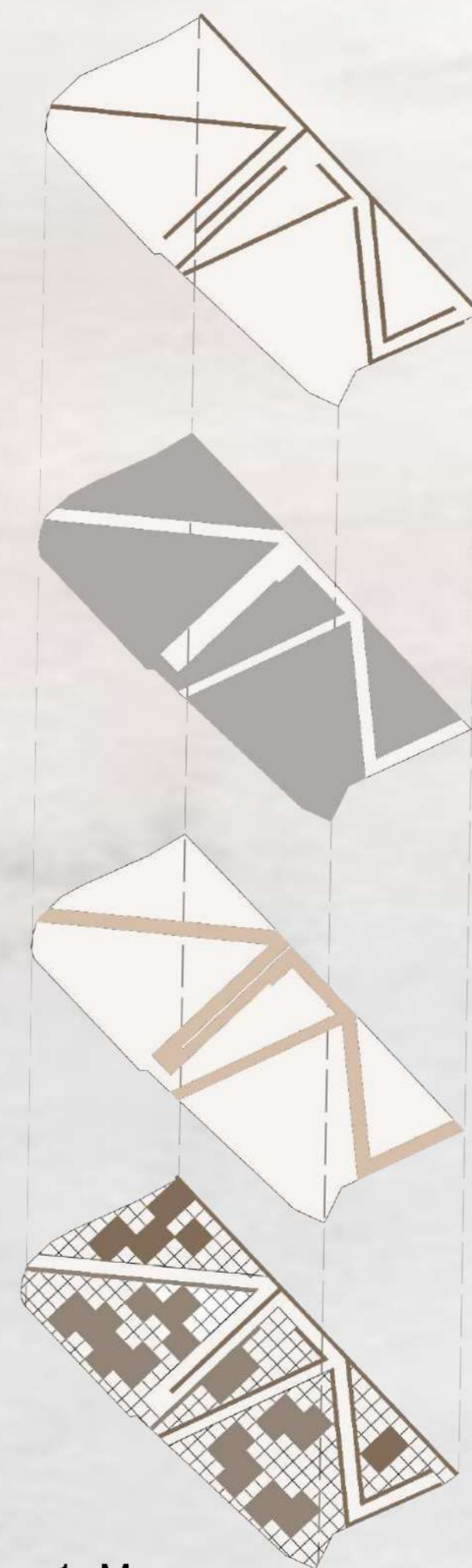
- 1- Coliving, Espaço social polivalente, ginásio e lavandaria
- 2- Espaços habitacionais individuais
- 3- Sala de refeições
- 4- Coworking
- 5- Sala de aula da natureza, Instalações sanitárias parque

0 ————— 10



# TRAVELLE &

## 02



- 1- Muros
- 2- Plataformas
- 3- Acessos
- 4- Programa da proposta

Para as sete unidades habitacionais individuais foram criados dois tipos distintos. Sendo que duas das unidades correspondem a um espaço de lazer com zona exterior, composta por um pátio para desfrutar, enquanto as restantes cinco unidades para além de conterem zona de lazer e pátio interior, têm ainda uma zona de trabalho para os utilizadores que pretendem estar isolados poderem ter uma zona de trabalho “longe” da zona de dormir.

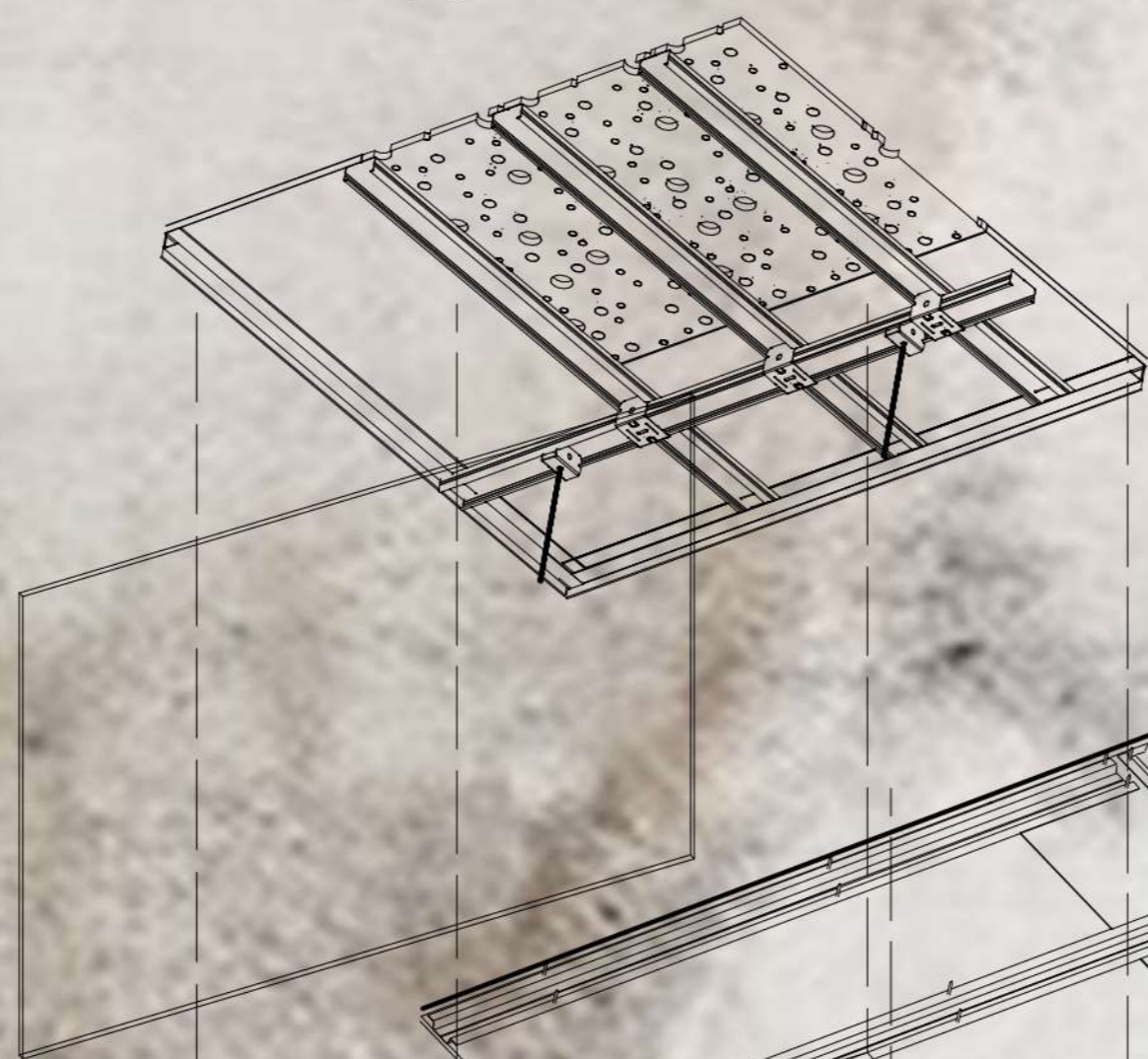
Em relação à materialidade, as unidades que se encontram viradas para oeste são revestidas com basalto, devido aos ventos fortes que vêm de oeste. Será proposto ainda que os pavimentos dos percursos sejam em basalto. Do lado contrário, é revestido a folha de palmeira seca, uma vez que é uma das plantas com maior abundância na ilha e no próprio local.



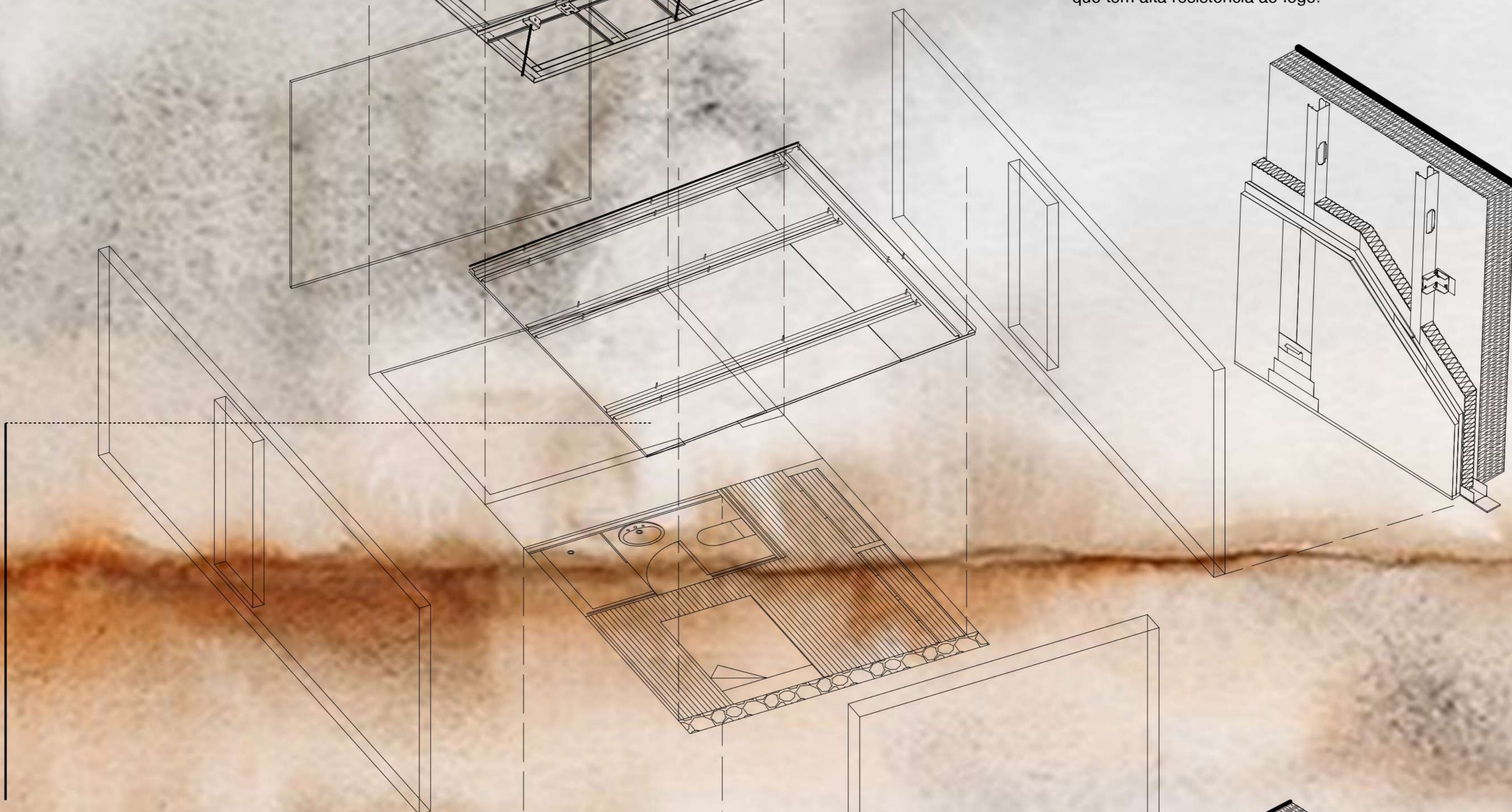
# TRAVELLE

## 03

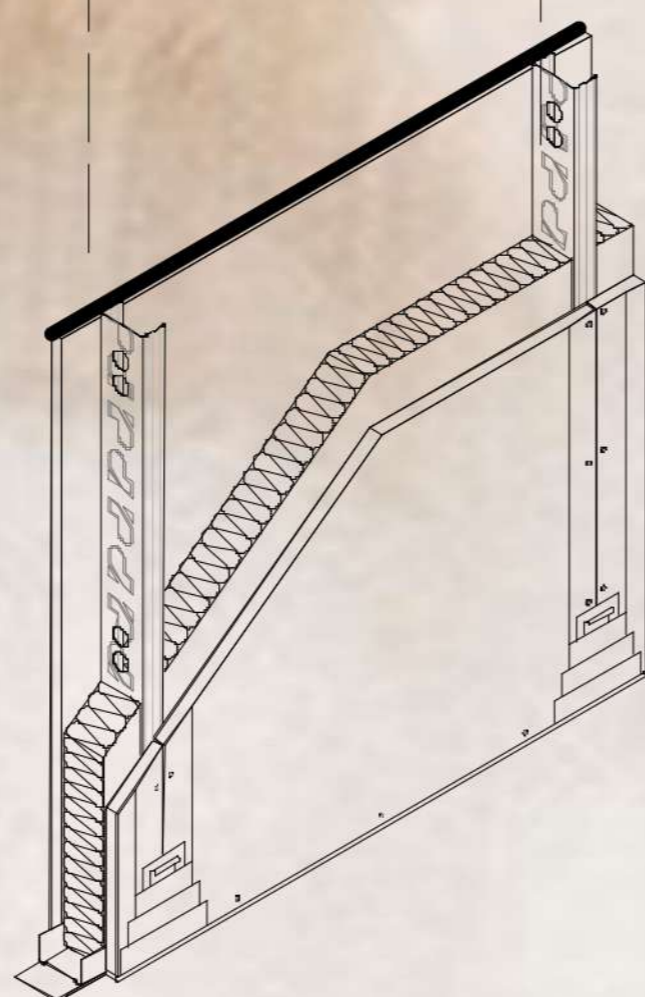
Pladur Fon R12 - 20 – Para esta zona de trabalho é necessário ter algum controlo acústico, para isso, este tipo de Pladur é o que melhor se encaixa uma vez que tem alta absorção acústica e é de alta durabilidade. Este tipo de Pladur irá ser utilizado tanto no tecto como nas paredes, uma vez que este tem alguma textura dando, assim, uma dinâmica diferente ao espaço.



Pladur F – Sendo esta uma zona onde se fará pequenas refeições, mas que podem conter algum tipo de fogo, é necessário haver alguma proteção, para isso o Pladur F é a melhor solução, uma vez que tem alta resistência ao fogo.



Pladur SYNIA 4BA – Para a zona de tectos irá ser utilizado este Pladur, uma vez que era a que fornecia um melhor acabamento para os mesmos.



Pladur MAGNA H1 - Sendo uma zona onde irá ter bastante contacto com a água, pretende-se utilizar um Pladur que seja bastante resistente relativamente a zonas húmidas. Como tal, esta é a melhor solução.

Pladur MAGNA H1 tecto - É uma zona onde existe bastante condensação, e para que o material não comece a ficar danificado e com humidades, a escolha recaiu sobre o Pladur BV, este funciona como uma barreira contra o vapor.

Pladur Fonic 13 – Para manter um maior conforto térmico e acústico esta será a melhor escolha de Pladur. É nos pavimentos, em geral, e no quarto, em particular, que necessitamos de um maior conforto, assim, esta é a melhor opção.

