

El centro urbano de Icod de los Vinos es el lugar elegido para implantar la edificación, un municipio de la isla de Tenerife . Caracterizado por una trama de baja densidad urbana, integrada fundamentalmente por inmuebles de arquitectura tradicional canaria.

La parcela está ubicada en un extremo del conjunto histórico, bien comunicada con este, con las infraestructuras principales de la isla y en un entorno urbano con todos los servicios. Su emplazamiento está incluido en el Parque del Drago.

Haciendo alusión al contexto , nuestro proyecto refleja la materia del lugar , creando patios de interacción y relación con el contexto. De tal forma que el edificio se coloca sobre el terreno sobre unos pórticos de madera unidos por unas vigas en canto de madera laminada en el eje longitudinal que crean la sensación de continuidad estructural .

La creación de terrazas incentivan la relación entre los habitantes del edificio y lugar , y potencian el programa del proyecto creando nuevos espacios de socialización para " nómadas digitales " .

El hecho de ofrecer una experiencia rústica -natural saliendo del contexto urbano al que están acostumbrados , es una de las premisas fundamentales del proyecto .





## SISTEMA ESTRUCTURAL

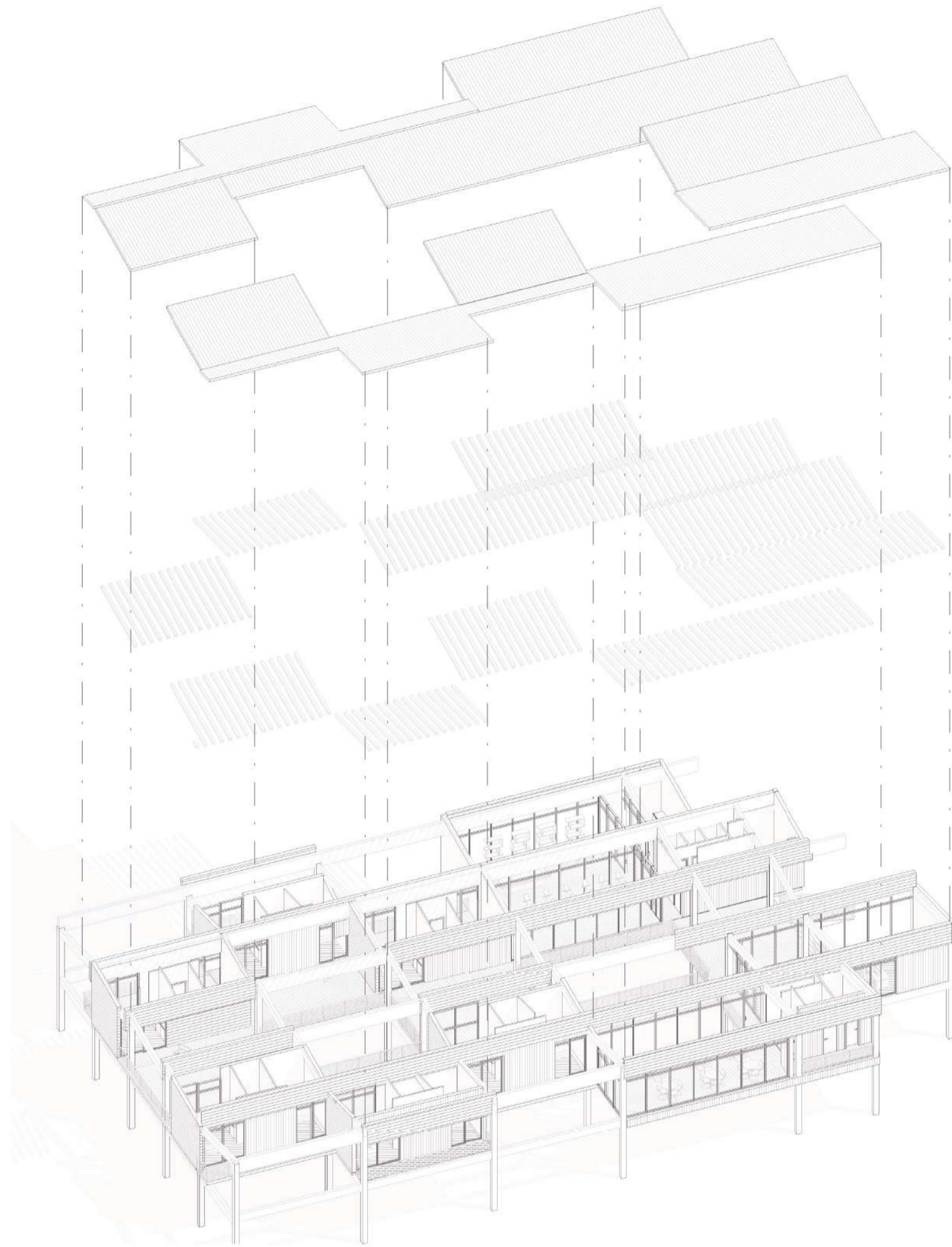
La estructura está compuesta por unos pórticos de madera unidos por unas vigas en canto de madera laminada .

Las vigas en canto longitudinales además de de ser estructurales tienen una función estética dando un carácter y enmarcando las vistas .

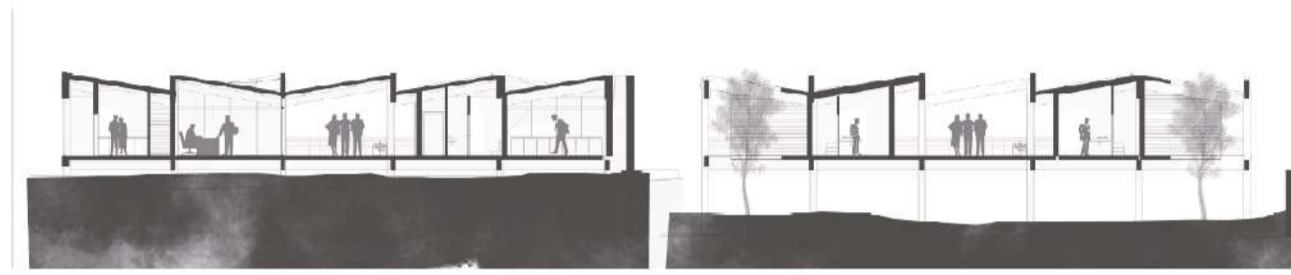
Los pórticos transversales unidos con unas vigas en canto que sostienen el forjado de paneles de CLT .

Los pilares se asientan sobre el terreno sobre unas piezas de acero cimentadas a una zapata de hormigón armado .

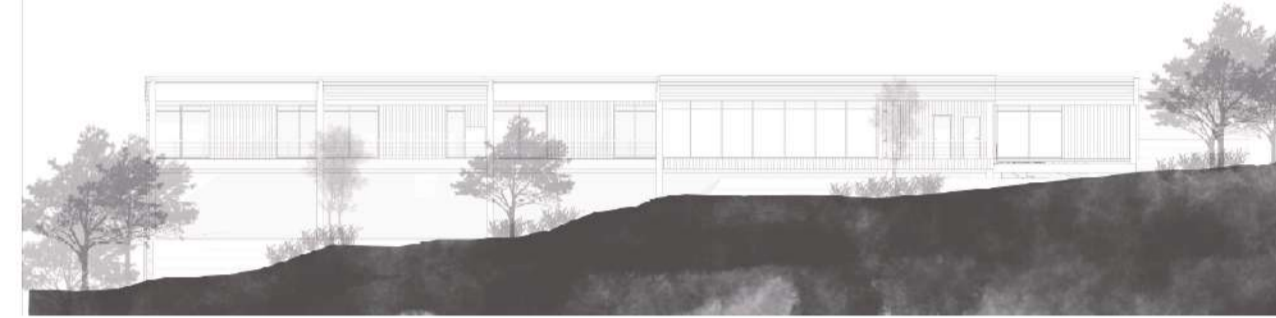
La cubierta está apilada sobre unos entramados de madera , que en algunas partes se dejan en vuelo , formando aleros creando un juego de sombras .



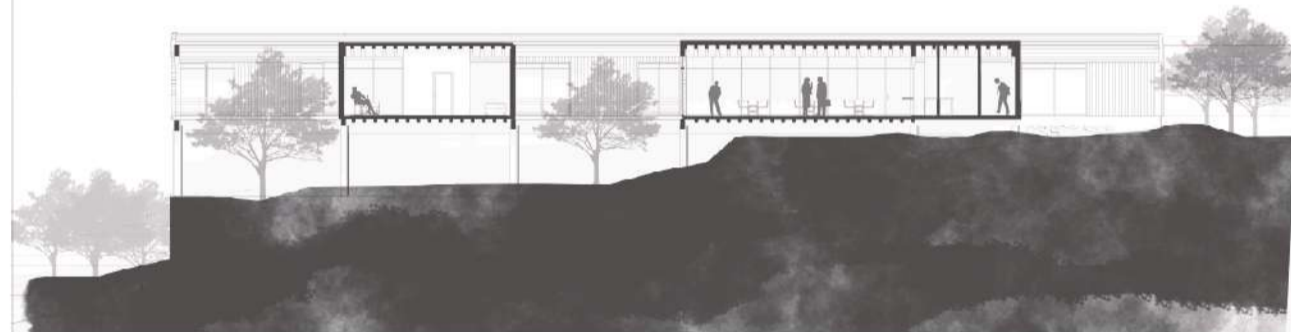
## SECCIONES TRANSVERSALES



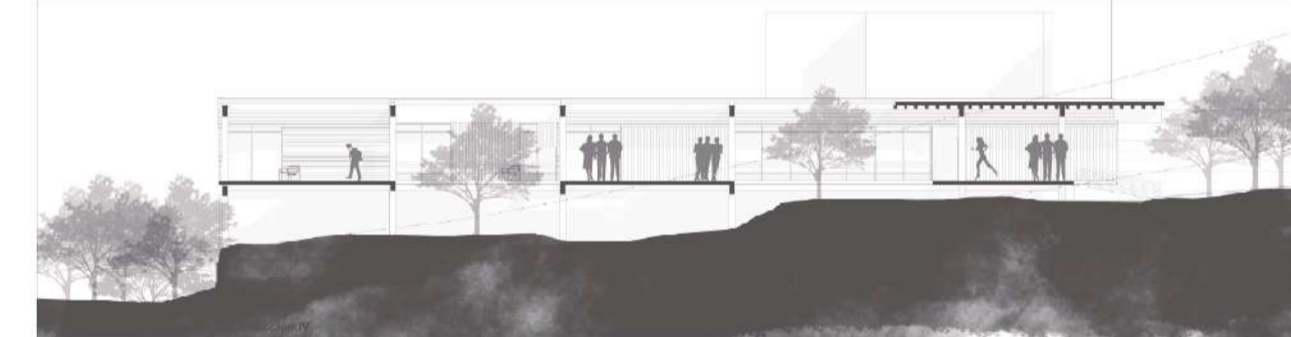
## FACHADA GENERAL



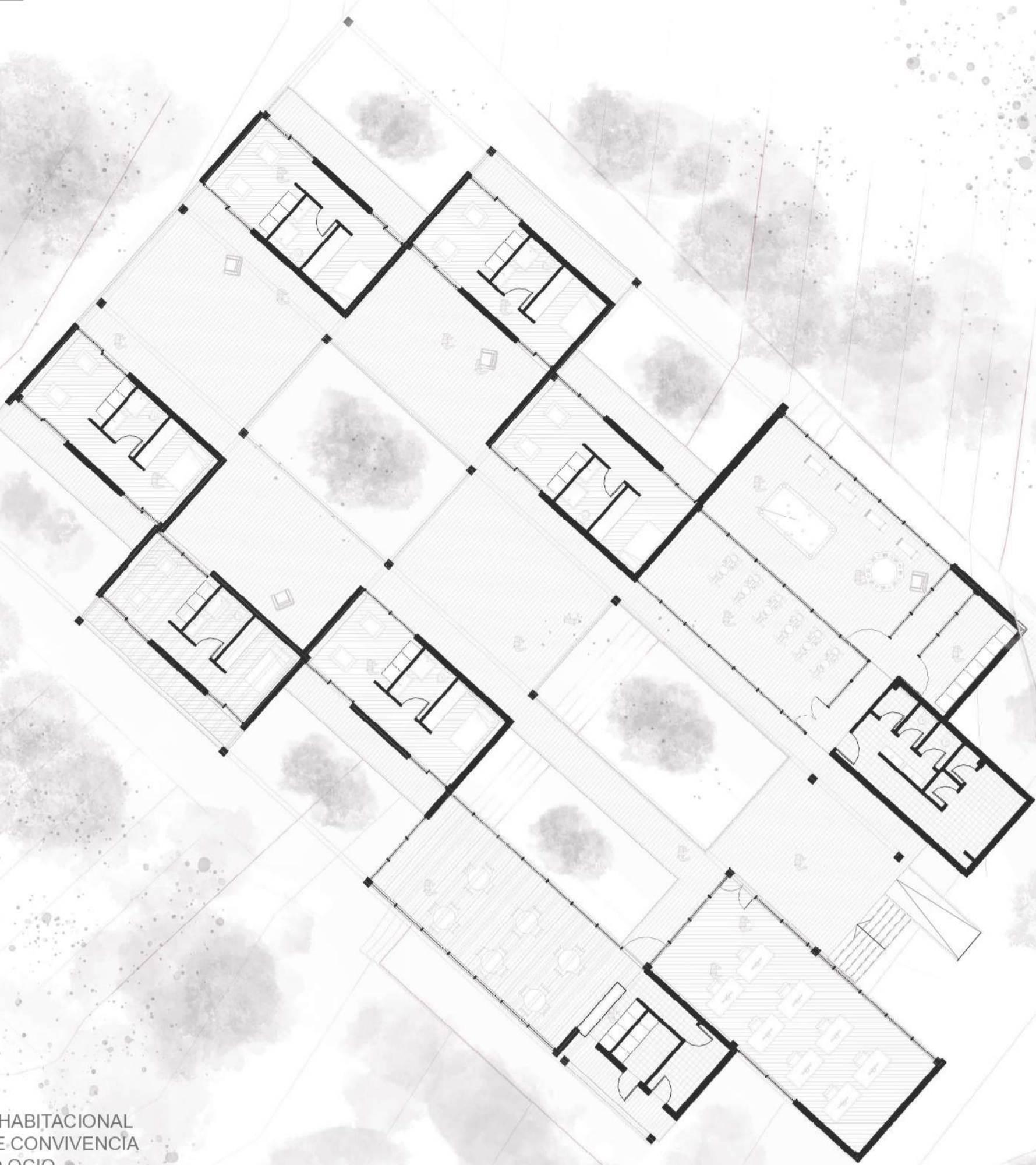
## SECCIÓN LONGITUDINAL 1



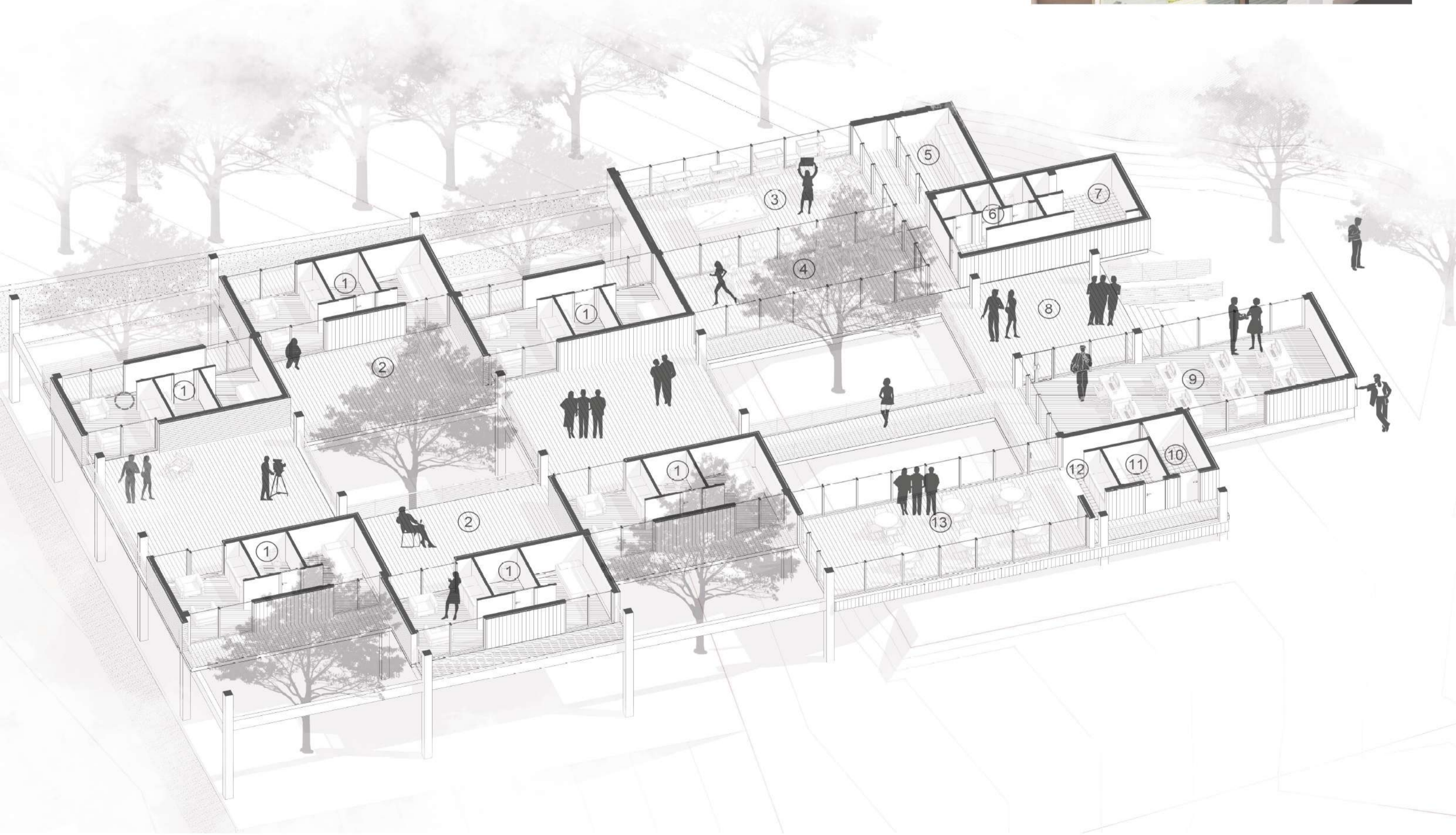
## SECCIÓN LONGITUDINAL 2







- 1.-UNIDAD HABITACIONAL
- 2.-PATIO DE CONVIVENCIA
- 3.-ESPACIO OCIO
- 4.-GIMNASIO
- 5.-LAVANDERIA
- 6.-ASEOS/CUARTO DE LIMPIEZA
- 7.-DUCHAS/VESTUARIOS
- 8.-VESTIBULO
- 9.- ESPACIO DE ESTUDIO Y TRABAJO
- 10.-ALMACÉNES
- 11.-COCINA
- 12.-BARRA
- 13.-COMEDOR

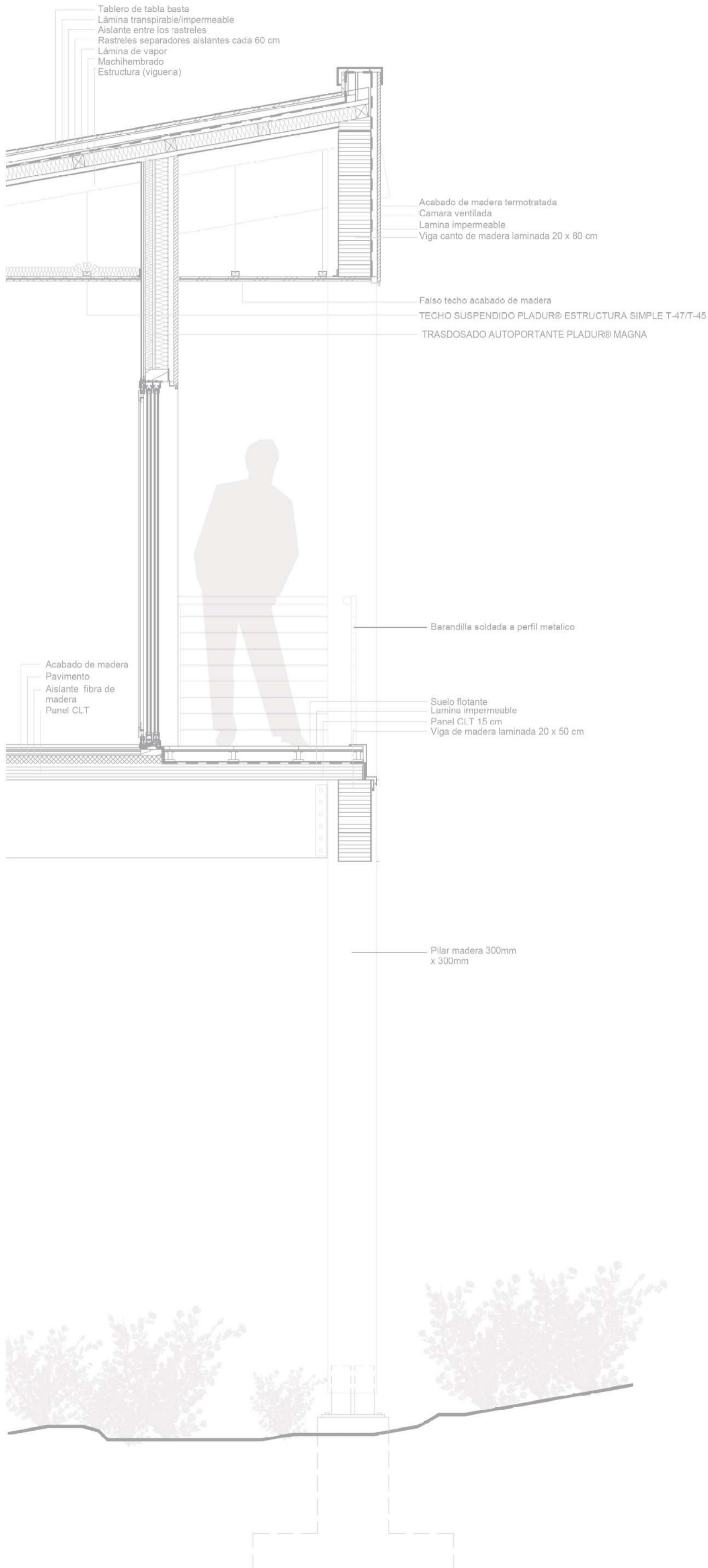




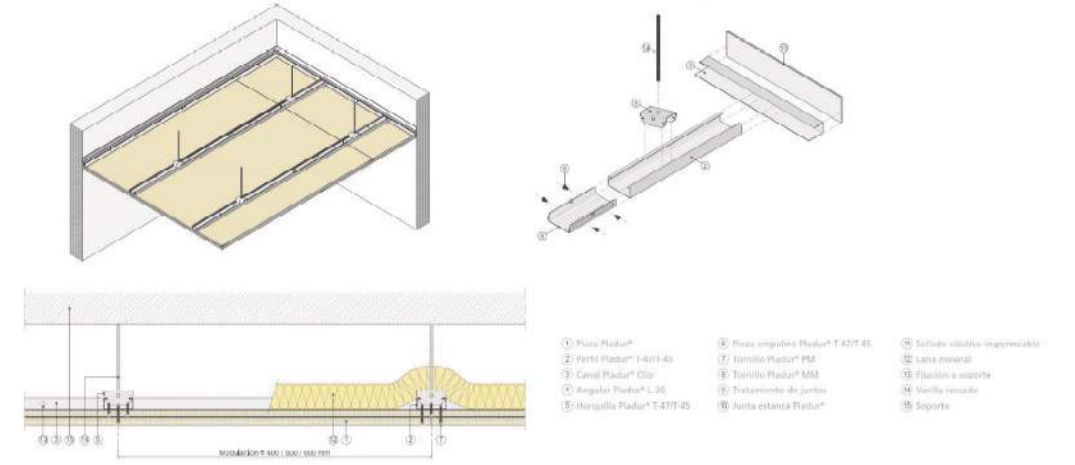
Los sistemas Pladur utilizados en el proyecto se adecuan a las exigencias y naturaleza de cada espacio.

Para las unidades habitacionales se han utilizado sistema de tabique cambiando las placas según la estancia a la que sirva, teniendo en cuenta las exigencias acústicas y resistencia al fuego de los espacios, y un sistema de falsos techos pladur continuos.

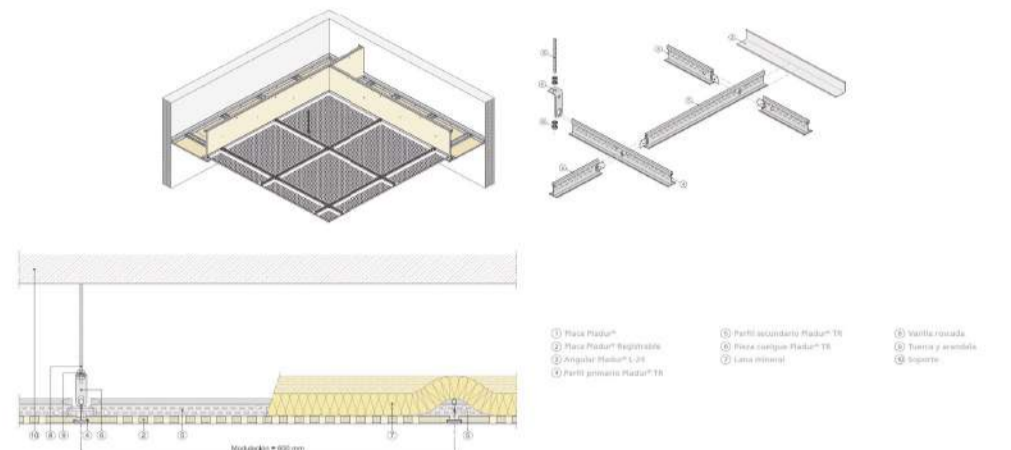
Para los espacios comunes, al ser espacios climatizados, se han utilizado los sistema de tabique de separación y el sistema de falsos techos registrable. Se cambiaron las placas adecuándose a las exigencias de cada espacios.



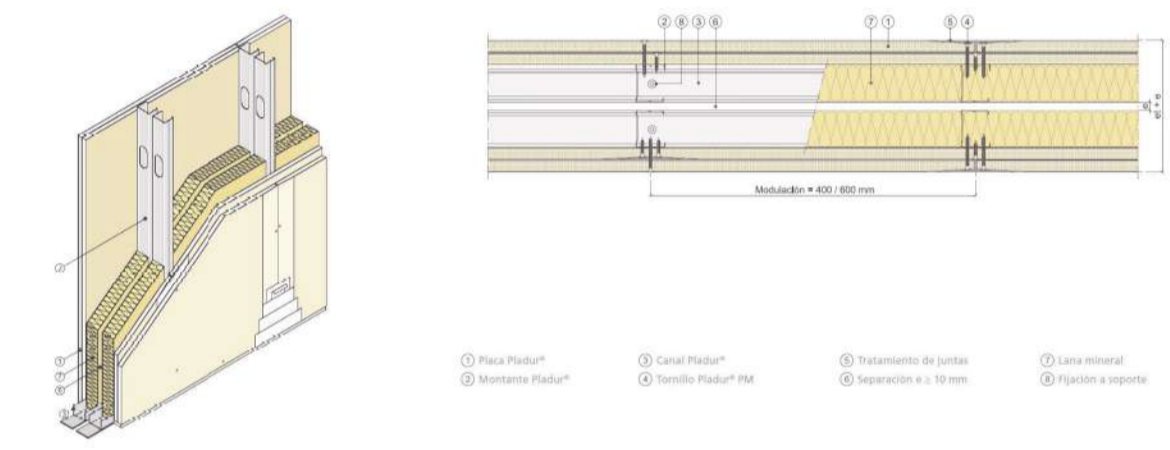
### TECHO SUSPENDIDO PLADUR® ESTRUCTURA SIMPLE T-47/T-45



### TECHO PLADUR® ACONDICIONAMIENTO ACÚSTICO Y DECORATIVO REGISTRABLE (FON+ Y DECOR)



### TABIQUE PLADUR® ESTRUCTURA DOBLE CAMARA UNICA LIBRE



### TABIQUE PLADUR® SENCILLO

