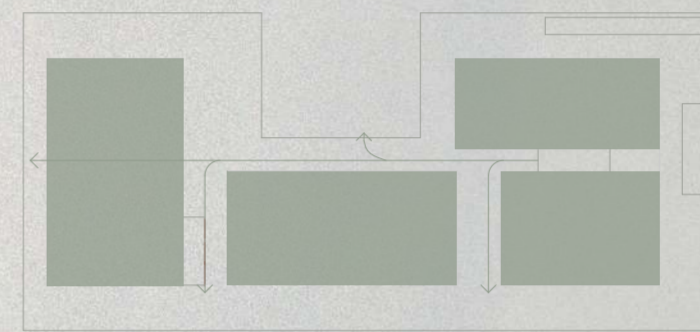
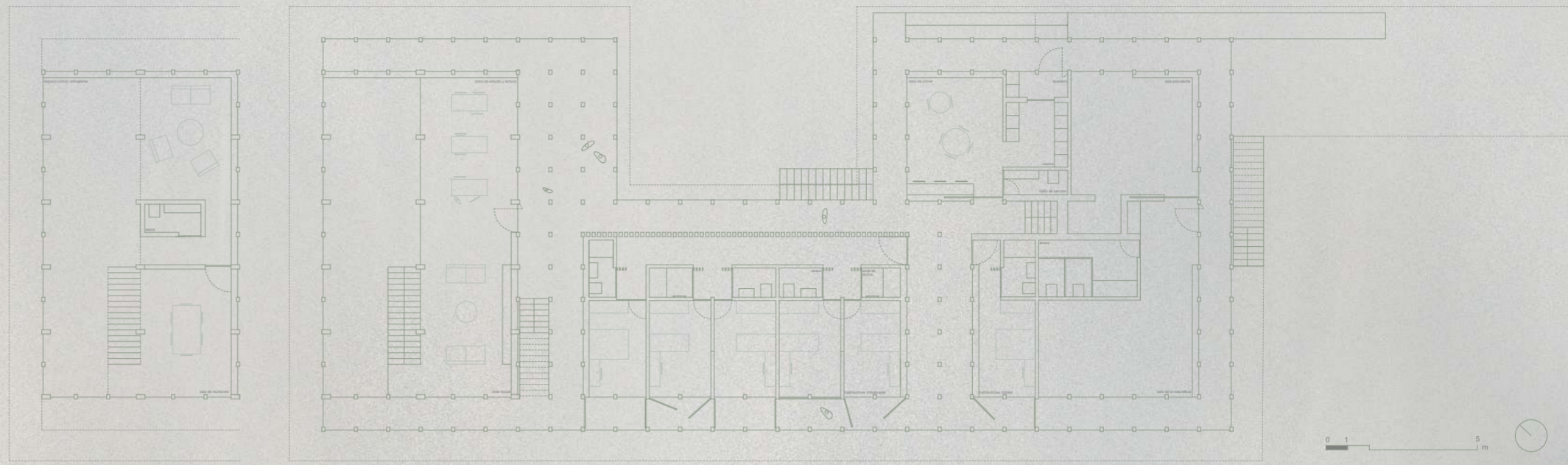
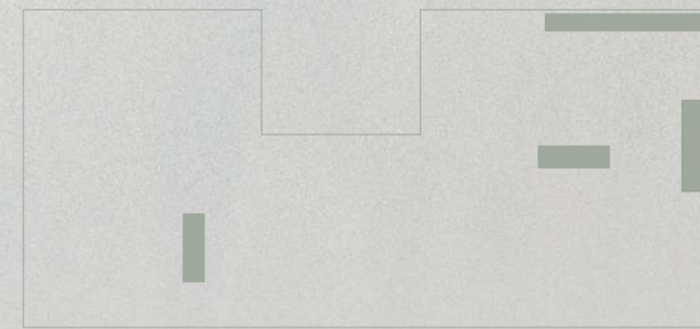


El contexto. Las circunstancias son el dilema. Quien viaja y vive el espacio. Era imperativo, en el contexto en que se inserta el proyecto, pensar como José Ortega y Gasset, en la circunstancia como principal dilema. La cercanía al punto histórico, la relación continua y permanente con el mar, y cuidado con la sostenibilidad. ¿Quiénes somos para desafiar a las dos grandes fuerzas que la naturaleza define en la isla de Tenerife? Un Drago milenario. Los cientos de raíces que brotan de la tierra, y suben al cielo. El océano. Vasto, interminable y desconocido. De hecho, cualquier pontón bien diseñado funciona como una curiosa herramienta. Una extensión de tierra sobre las profundidades del mar: Penetra en el océano y ofrece el regalo impensable de caminar sobre el agua. Nos encontramos ante la inevitable asociación con Santa Mónica Pier:





Esquema de recorrido visual



Esquema de acceso al interior del edificio (3escaleras y 1rampa)

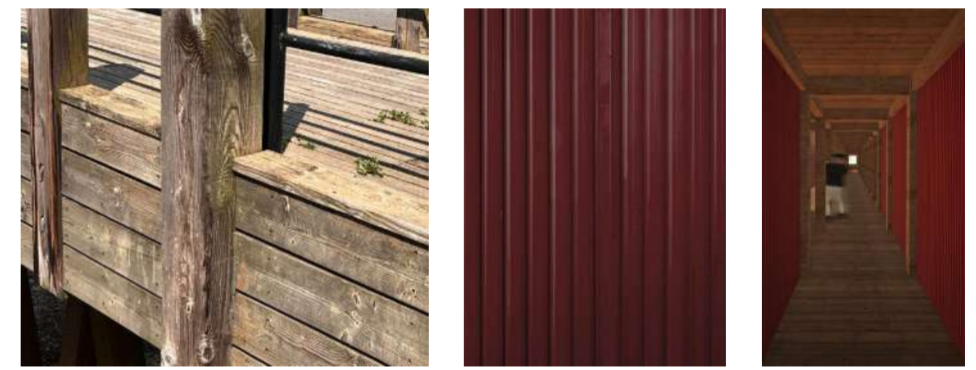
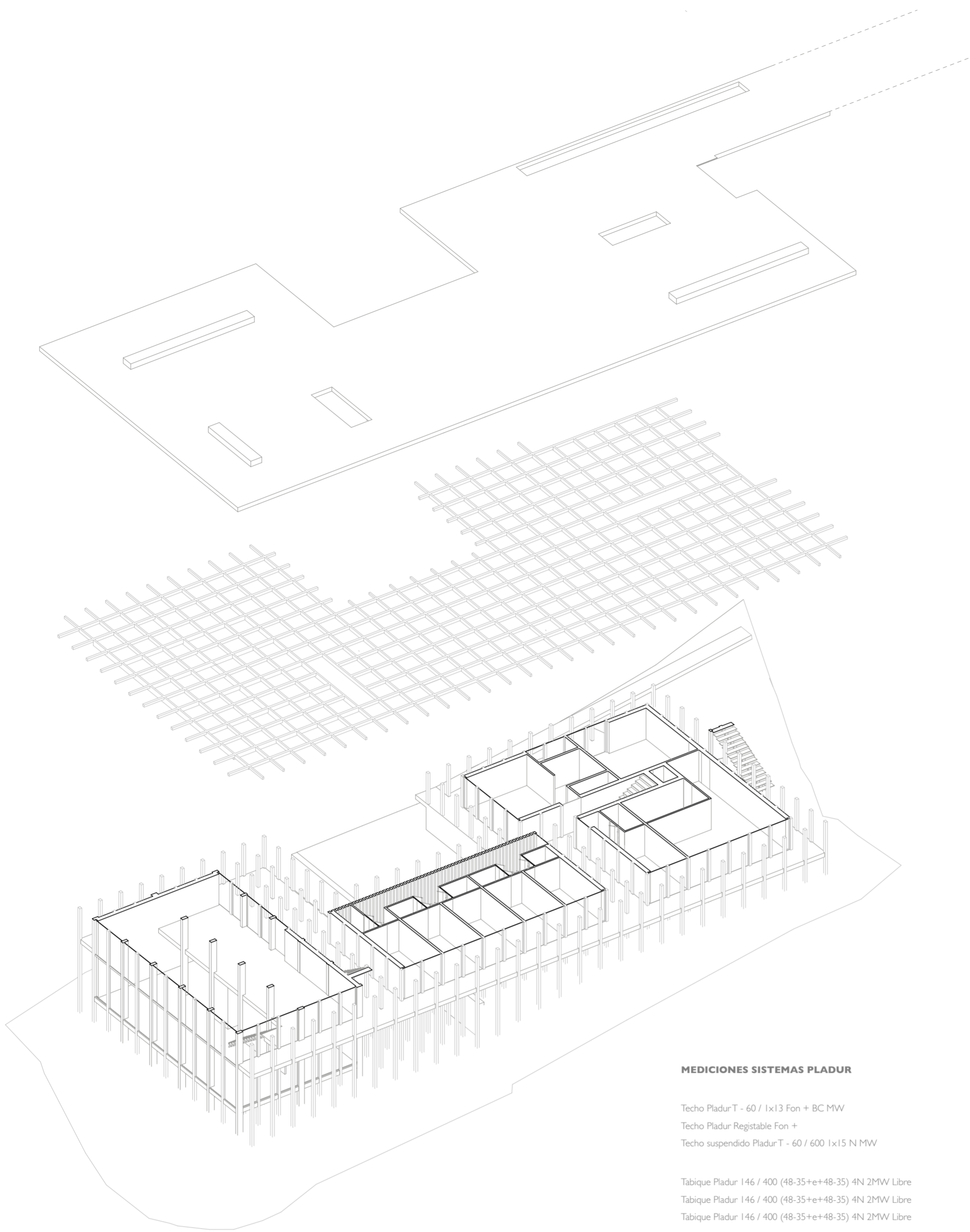
El proyecto consistió en diseñar un pontón levemente colocado, cuyo eje permitiera al visitante viajar, vivir y absorber de forma natural y pura, todas las experiencias de este lugar, desde el Drago, y la montaña hasta el mar, flotando en el suelo. Una filosofía no invasiva de lo natural, de lo preexistente, extendiendo el Parque Natural Del Drago, "ofreciendo" y devolviendo el territorio al lugar al que pertenece, la naturaleza. Adaptar los volúmenes que se adhieren al Deck de manera que nunca toquen el suelo, dejándolo respirar y adoptando la forma para la que está destinado. Se consideró importante, además de la preocupación por el programa, sugerir también un tratamiento cuidadoso y minucioso del parque Del Drago. Un recorrido continuo que respeta el diseño existente del parque, un espacio y un programa muy relacionado con el movimiento. Los nómadas digitales se refugian en la diversidad de posibilidades. Un recorrido principal no sólo une y ordena los distintos tipos de salones y habitaciones, sino que sitúa a quienes transitan, en cada momento del recorrido, en una circunstancia diferente y en un punto de vista insólito para los singulares paisajes del norte de la isla. Llegando al final de este camino interior, se llega a un espacio más amplio, diseñado con el objetivo de tener un uso polivalente y con social. En estos espacios de diferentes alturas, asociados y destinados a estados de concentración, trabajo y convivencia, los nómadas digitales tienen la flexibilidad de elegir la forma de organizar y habitar cada espacio. En este pontón, frente a las montañas, los nómadas atracan sus barcos antes de emprender su próximo viaje.





Diferentes espacios de trabajo, espacios de convivencia, con todo tipo de relaciones con el contexto integrado, para poder elegir y atender cada estado de ánimo. Después de probar infinidad de ideas para este proyecto, aprovechando la versatilidad de Pladur, surge una pregunta crucial: Siendo un material tan fácil de adaptar, aplicar y combinar con cualquier otro, ¿qué material, junto con Pladur, exige y pide ser utilizado, en esta situación y en este lugar? Asociado a una cierta ligereza, el uso de la madera fue pensado en dos componentes. Una estructura elegante que sostuviera los volúmenes y, en consecuencia, los espacios y la organización interior que tendría que ser ligera y al mismo tiempo resistente.





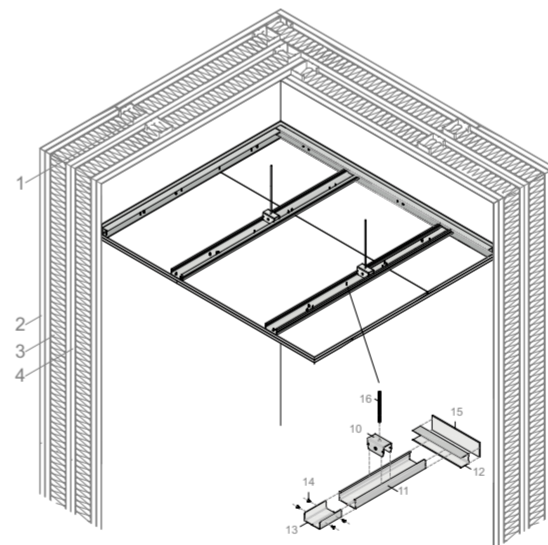
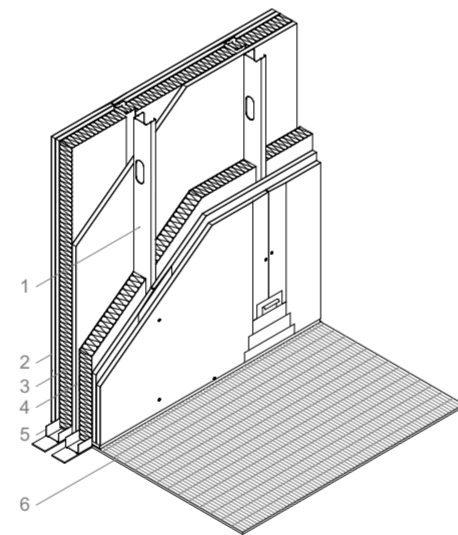
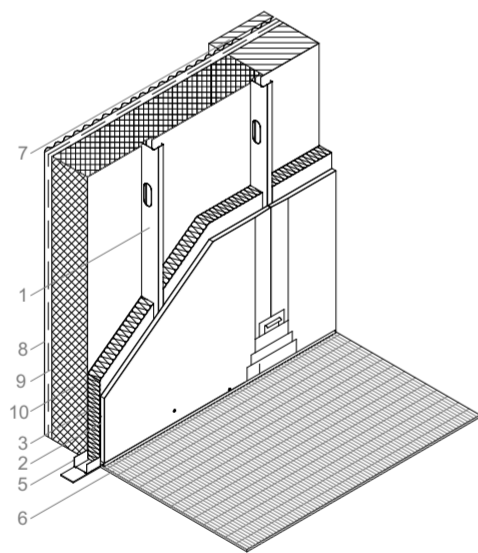
MEDICIONES SISTEMAS PLADUR

Techo PladurT - 60 / 1x13 Fon + BC MW
 Techo Pladur Registable Fon +
 Techo suspendido PladurT - 60 / 600 1x15 N MW

Tabique Pladur 146 / 400 (48-35+e+48-35) 4N 2MW Libre
 Tabique Pladur 146 / 400 (48-35+e+48-35) 4N 2MW Libre
 Tabique Pladur 146 / 400 (48-35+e+48-35) 4N 2MW Libre

Placa Fon + CB/18BC	Sala polivalente y de naturaleza	24 placas	2.821,84€
Placa OMNIA	Habitaciones	455 placas	6.942,845€
Placa Pladur HI	Aseos	370 placas	2.1690,88€
Pladur N	Habitaciones	90 placas	20.966,4333€
Placa Magna	Cocina	60 placas	40.283,0182€
Placa HI 15	Aseos	300 placas	75.714€
TOTAL			148.419,017€

- 1 Montante Pladur
- 2 Placa Pladur
- 3 Lana de roca Mineral
- 4 Separación e ≥ 10mm
- 5 Canal Pladur
- 6 Piso de madera la cuchilla
- 7 Estaca de madera de pino
- 8 Placa de metal corrugada
- 9 Impermeabilización
- 10 Aislamiento Térmico
- 11 Perfil Pladur T-60
- 12 Perfil Pladur MM
- 13 Pieza empuje Pladur T-60
- 14 Tornillo Pladur MM
- 15 Junta Estanca Pladur
- 16 Vanilla Roscada



El proyecto surgió de acuerdo con la elección de los materiales y un cuidado con la sostenibilidad. Junta de madera para la estructura y PLADUR tanto en el interior como en los muros exteriores, reforzados con aislante térmico y revestidos de chapa roja, color savia de Drago. En cuanto a la parte constructiva, optamos por utilizar diferentes tipos de placas de Pladur para diferentes espacios de nuestra propuesta. Relativamente a las paredes, se optó por colocar Placa N en las habitaciones, ya que tienen un buen comportamiento al fuego. En los baños, usamos la placa HI 15, porque tienen una gran capacidad de absorción de agua y son válidos para zonas secas y húmedas. Finalmente, recurrimos a la Placa Magna en la cocina debido a su excelente comportamiento al fuego y su instalación eficiente. Con respecto a las placas utilizadas en el falso techo, en primer lugar elegimos la placa OMNIA para las habitaciones porque es una solución versátil, tiene una alta resistencia al fuego, una alta dureza y resistencia a impactos y un alto aislamiento acústico. En segundo lugar, aplicamos la placa HI en los aseos, pues son ideales para zonas húmedas. Y por último colocamos la placa FON + CB/18 BC en la sala polivalente y en la sala de la naturaleza, ya que tienen una alta absorción acústica, un excelente acabado, una gran durabilidad y un fácil mantenimiento.

